

# Program rozvoje obce Lužany na období let 2022 – 2026



Schváleno Zastupitelstvem obce Lužany dne 13. prosince 2021

Zpracoval: Ing. Martin Mitlöhner

## Obsah

1. Úvod .....	4
2. Analytická část.....	5
2.1. Území.....	5
Historie .....	7
2.2. Obyvatelstvo.....	8
Demografická situace .....	8
Sociální situace .....	11
Spolková, osvětová a informační činnost .....	12
2.3. Hospodářství.....	14
Ekonomická situace .....	14
Trh práce.....	16
Cestovní ruch.....	17
2.4. Infrastruktura .....	18
Technická infrastruktura .....	18
Dopravní infrastruktura .....	19
2.5. Vybavenost .....	22
Bydlení .....	22
Školství a vzdělávání.....	23
Zdravotnictví a sociální péče .....	25
Kultura .....	25
Sport a tělovýchova .....	26
2.6. Životní prostředí .....	27
Stav životního prostředí a jeho ochrana.....	27
2.7. Správa obce .....	29
Obecní úřad a kompetence obce .....	29
Hospodaření a majetek obce.....	29
Bezpečnost .....	32
Vnější vztahy a vazby.....	33
2.8. Vyhodnocení Programu rozvoje obce Lužany na období 2017 – 2021 .....	33
Strategický cíl: Kvalitní infrastruktura v obci Lužany .....	34
Strategický cíl: Kvalitní služby pro obyvatele obce.....	34
Strategický cíl: Zdravé a bezpečné životní prostředí .....	35
2.9. Vyhodnocení dotazníku mezi občany.....	35

2.10.	Stanovení silných a slabých stránek .....	38
	Silné stránky .....	38
	Slabé stránky .....	38
3.	Návrhová část .....	40
3.1.	Vize .....	40
3.2.	Strategické cíle, opatření a aktivity .....	40
	Strategický cíl: Kvalitní infrastruktura v obci Lužany .....	40
	Strategický cíl: Kvalitní služby pro obyvatele obce.....	42
	Strategický cíl: Zdravé a bezpečné životní prostředí .....	44
3.3.	Podpora realizace programu .....	45
	Zajištění řízení a naplňování Programu .....	45
	Zpřístupnění dokumentu.....	45
	Monitoring a hodnocení plnění programu .....	45

## 1. Úvod

Program rozvoje obce Lužany je zpracován na období 2022 – 2026, tedy na 5 let. Jedná se o střednědobý strategický dokument, ve kterém jsou stanoveny priority rozvoje obce Lužany. Dokument bude sloužit společně s dalšími dokumenty (územní plán, rozpočtový výhled, rozpočet) k plánování konkrétních aktivit v obci Lužany v následujících letech financovaných z prostředků obce Lužany, ale také jako podpora k žádostem o dotace z evropských, národních a regionálních fondů.

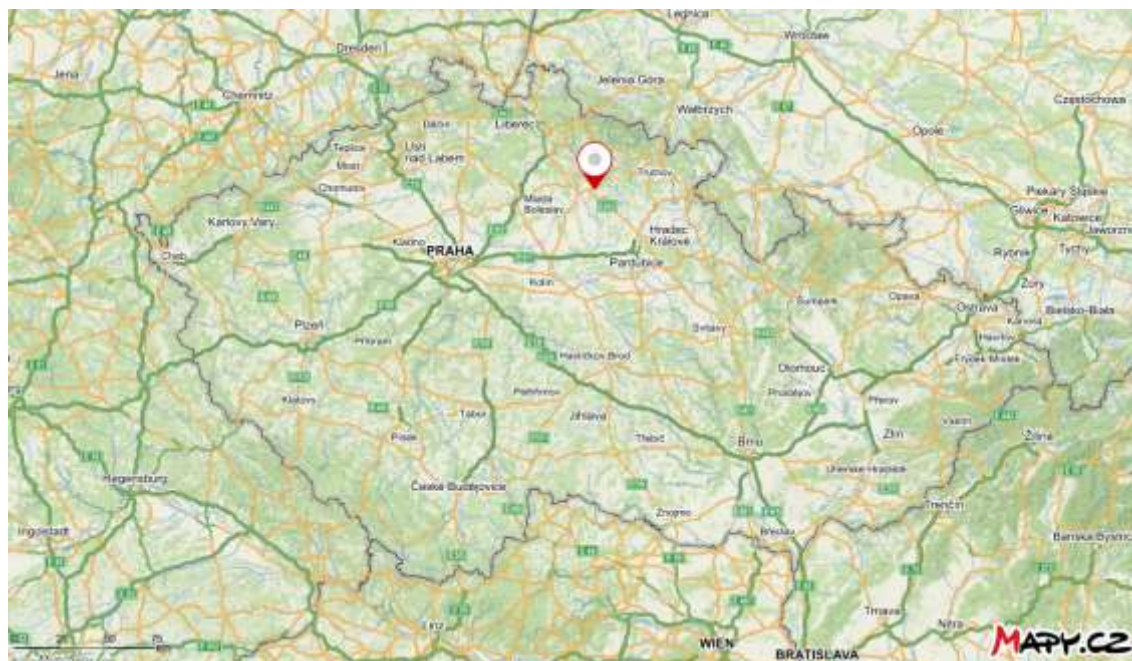
Program rozvoje obce Lužany byl zpracován v období červenec – prosinec 2021. Zpracovatelem programu byl starosta obce Lužany Ing. Martin Mitlöhner. Data pro analytickou část programu byla čerpána především z veřejně dostupných zdrojů. Důležitým podkladem pro zpracování analytické části byl také dotazník občanům. Vyhodnocení tohoto dotazníku je součástí dokumentu. Dokument byl v průběhu zpracování předložen široké veřejnosti k připomínkám, a to jak analytická část, tak strategická část. Analytická část dokumentu byla Zastupitelstvem obce Lužany projednána a schválena dne 8. listopadu 2021, strategická část a dokument jako celek byl projednán a schválen Zastupitelstvem obce Lužany dne 13. prosince 2021.

Dokument navazuje na předchozího rozvojový dokument Program rozvoje obce Lužany na období let 2017 – 2021.

## 2. Analytická část

### 2.1. Území

Obec Lužany se nachází v severovýchodní části Čech v Královéhradeckém kraji v okrese Jičín.

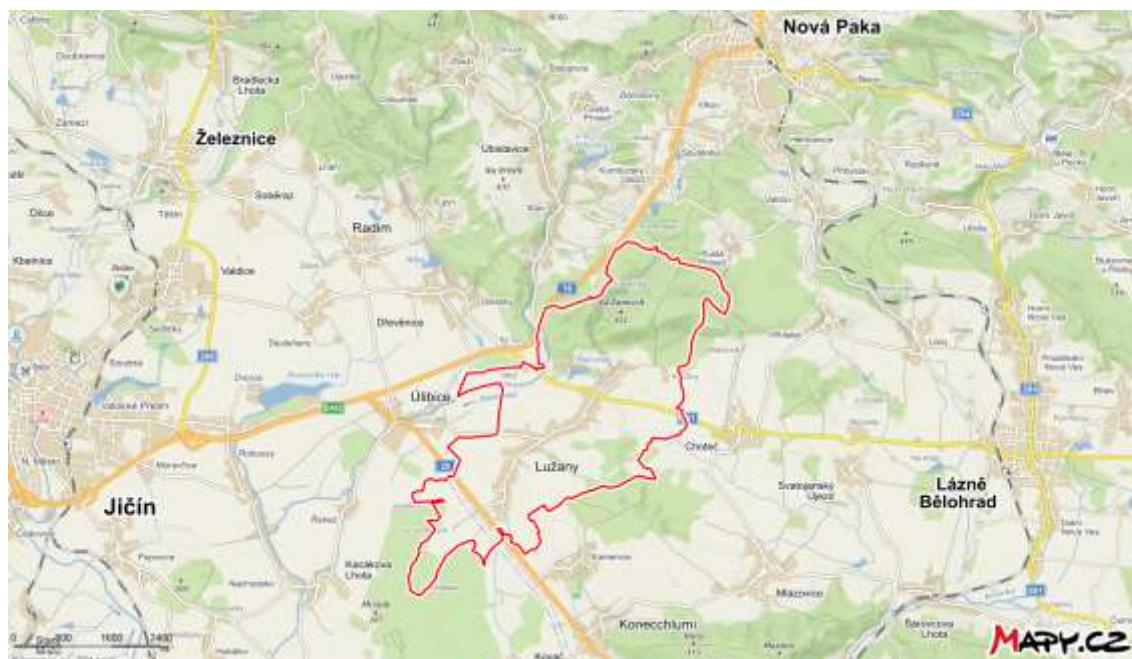


**Obrázek 1 - Poloha obce v rámci České republiky (Zdroj: [www.mapy.cz](http://www.mapy.cz))**

Správní území obce se rozkládá na jednom katastrálním území Lužany u Jičína (kód 689238) o celkové výměře 1 249,39 ha<sup>1</sup>. Obec není členěna na místní části. Oproti roku 2015 došlo ke snížení celkové výměny katastrálního území o 0,38 ha vlivem změny katastrální hranice s k. ú. Stav.

Přirozenou spádovou obcí je město Jičín, která je současně sídlem obecního úřadu obce s rozšířenou působností a pověřeným obecním úřadem. Město Jičín je vzdáleno 11 km. Dalšími spádovými obcemi je 10 km vzdálené město Nová Paka a 9 km vzdálené lázeňské město Lázně Bělohrad. Obec Lužany leží zhruba uvnitř trojúhelníku tvořeného těmito obcemi.

<sup>1</sup> Zdroj dat: veřejná databáze, Český statistický úřad, [www.czso.cz](http://www.czso.cz), údaj k 31. 12. 2020



**Obrázek 2 - Katastrální území obce Lužany (Zdroj: [www.mapy.cz](http://www.mapy.cz))**

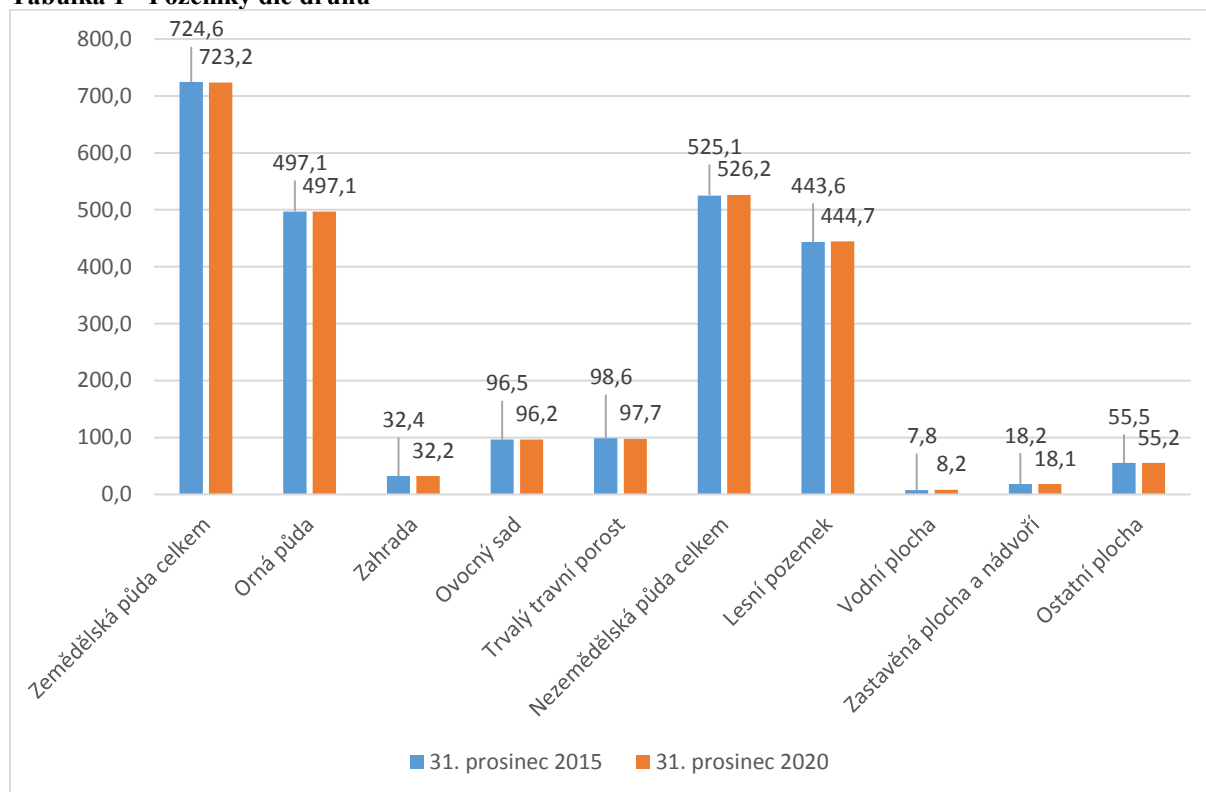
Obec se nachází na přechodu Jičínské pahorkatiny a Krkonošského podhůří (severní část obce s nejvýše položeným místem obce Na Zámčích 451,3 m.n.m.). Průměrná nadmořská výška území činí 310 m.n.m., nejnižší bod katastrálního území je v jihozápadní části v obce v nadmořské výšce 292,2 m.n.m. (Hájek).

Územím obce protéká několik menších vodních toků, a to na severu potok Studénka, který se za vodní nádrž Marešák vlévá do Úlibického potoku. Ve střední a jižní části obce teče potok Lužanka. Oba toky se dále vlévají do Cidliny. Na území obce se nachází menší vodní nádrž, která je napájena především srážkovými vodami.

Zemědělská půda tvoří 57,9% celkové rozlohy území (v tom orná půda 39,8%, trvalé travní porosty 7,8% a 7,7% sady), 35,6% celkové rozlohy území tvoří lesní pozemky.<sup>2</sup> Mezi lety 2015 a 2020 došlo ke snížení rozlohy zemědělské půdy o 1,4 ha, a to vlivem snížení trvalých travních porostů (o 0,9 ha) na úkor lesních pozemků (nárůst o 1 ha) a vodních ploch (nárůst o 0,4 ha) (rozdíl tvoří změna výměry katastrálního území).

<sup>2</sup> Zdroj dat: veřejná databáze, Český statistický úřad, [www.czso.cz](http://www.czso.cz), údaj k 31. 12. 2020

**Tabulka 1 - Pozemky dle druhu**



Na území obce se nenachází žádná chráněná území, území obce se nachází v chráněné oblasti přirozené akumulace vod Východočeská křída.<sup>3</sup>

#### Historie<sup>4</sup>

Počátky osídlení Lužan prozatím nejsou archeologicky podloženy, z důvodu absence řádného výzkumu a je vycházeno pouze z náhodných nálezů, zejména keramiky. Objevení neolitického sekeromlatu v červnu 2012, který byl uložen v depozitu místní školy mezi hliněnými atrapami archeologických nálezů, nemá s ohledem na zatím chybějící nálezové okolnosti žádnou vypovídající hodnotu.

Lze souhlasit s tezí, že současný ulicový tvar je výsledkem spojení původně tří osad. Jižní část byla situována při Hradecké cestě, spojující Hradec Králové s Turnovem, střední část v okolí kostela a horní část pod malým hradem Mokřice.

Historicky jsou Lužany poprvé písemně uváděny v roce 1052, v listině připisované Břetislavu I., která však byla sepsána až počátkem 12. století v souvislosti s pokáním, které bylo uloženo knížeti Břetislavovi I. za jeho vpád roku 1039 do Polska, odkud z Hnězda přenesl do Prahy ostatky svatého Václava, Radima a dalších světců. Bylo mu uloženo zřízení kapituly ve Staré Boleslavi, kdy mezi dary kapitule jsou uvedeny mj. Dětenice s lesem a Lužany, psané Lusas. Tj. Lužás, kdy koncovky místních jmen - any, - anech, byly zejména v latinských textech zkracovány zastaralým lokálem na - ás.

Nedílně historicky spjat s Lužany je malý hrad Mokřice, resp. nyní již pouhé zbytky valů, příkopů a akropole. Nachází se severně od Lužan, směrem k silnici č. I/16, nad potokem Studénka, na němž bylo pod hradem několik rybníků, přičemž část rybníčního systému je zaznamenána na mapách 1. vojenského (josefínského) mapování. Zanikl pravděpodobně na přelomu 15. a 16. stol.

<sup>3</sup> Zdroj dat: Krajský úřad Královéhradeckého kraje, [www.kr-kralovehradecky.cz](http://www.kr-kralovehradecky.cz)

<sup>4</sup> Kracík, Josef. In: Od Ještěda k Troskám. Vlastivědný sborník Českého ráje a Podještědí. Turnov : Občanské sdružení Pamět Českého ráje a Podještědí 19 (35), č. 3, (2012), s. 191-204. Převzato a kráceno.

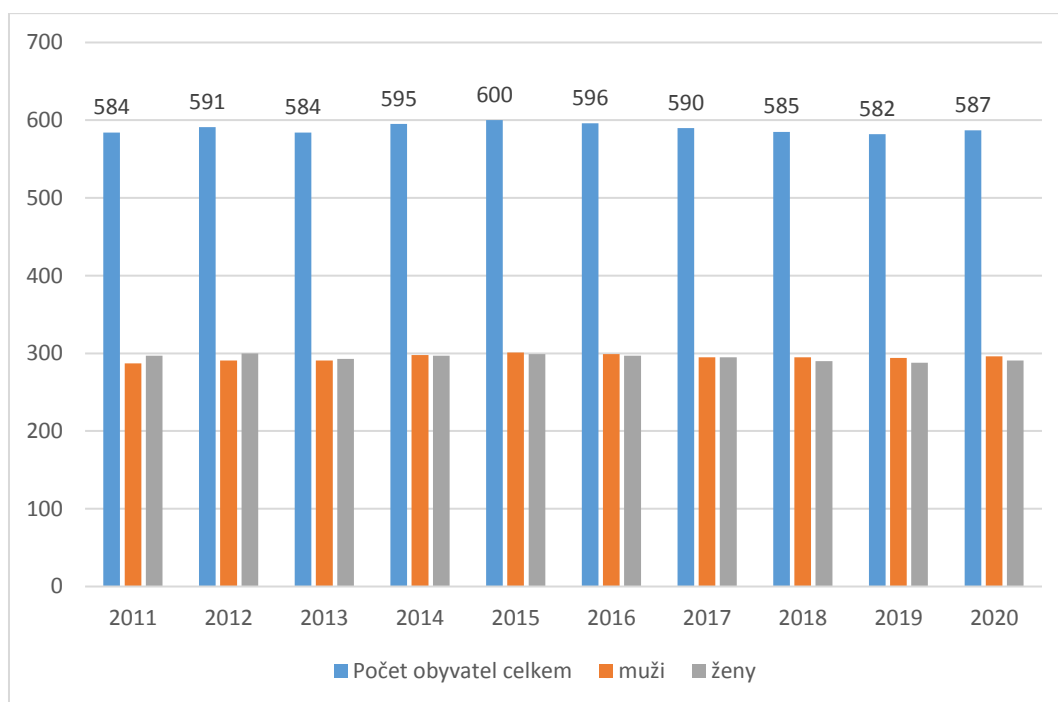
### Shrnutí

Obec má **výhodnou polohu** s dobrou dostupností regionálních center. V území jsou **bohatě zastoupeny lesní a zemědělské pozemky**, které jsou díky vhodnému charakteru území (reliéf, nadmořská výška) dobře využitelné. **Podíl zemědělské půdy je stabilní.**

## 2.2. Obyvatelstvo

### Demografická situace

Počet obyvatel je od roku 2011 stabilní, kdy za uplynulé desetiletí přibyli v obci 3 trvale hlášení obyvatelé. Složení obyvatelstva dle pohlaví je poměrně vyrovnané, i když v uplynulých letech proti všeobecnému republikovému trendu mírně převažují muži nad ženami. K 31. 12. 2020 žilo v obci celkem 587 obyvatel, z toho 296 mužů a 291 žen.<sup>5</sup>

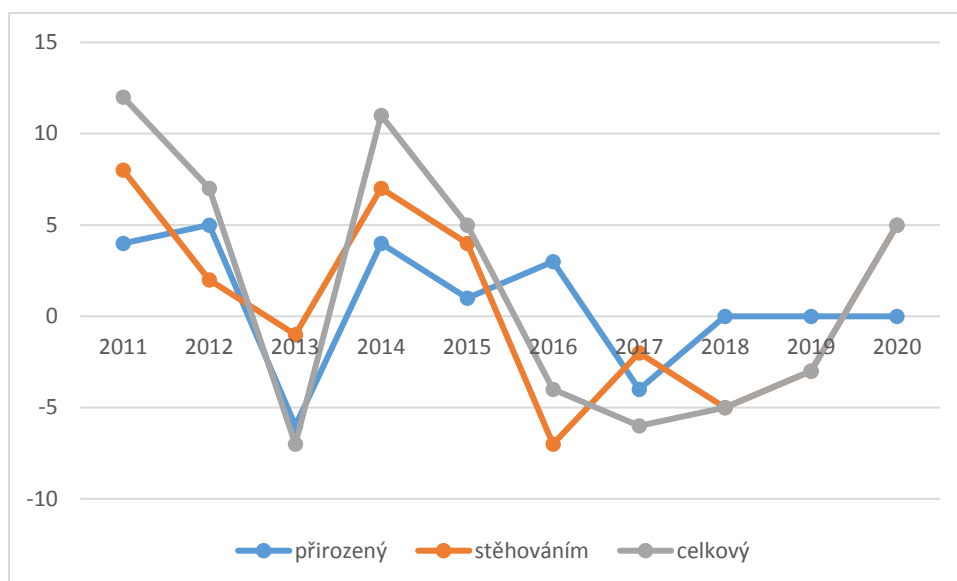


**Graf 1 - Vývoj počtu obyvatelstva v letech 2011 - 2020**

Na vývoj počtu obyvatelstva se podíváme podrobně, a to z pohledu příčiny změny jeho stavu. Změna počtu obyvatelstva je zapříčiněna jednak přirozeným pohybem (počet narozených, počet zemřelých) a jednak pohybem stěhování. Data za uplynulá desetiletí jsou znázorněna v grafu, ze kterého je patrné, že v posledních letech je celkový přírůstek bez jasné tendence. Žádný ustálený trend nelze však v jednotlivých složkách v tomto období vysledovat. Nepříznivou skutečností je, že přirozený přírůstek obyvatelstva je převážně klesající, resp. v posledních letech nulový.

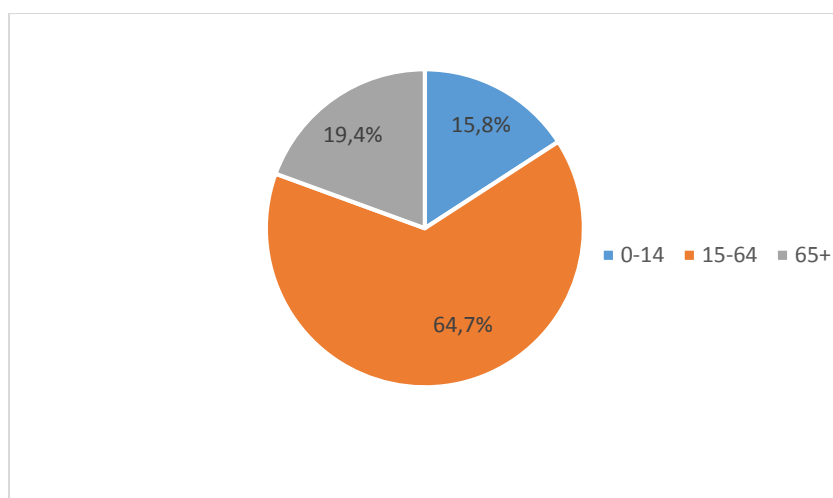
<sup>5</sup> Zdroj dat: veřejná databáze, Český statistický úřad, [www.czso.cz](http://www.czso.cz)





**Graf 2 - Pohyb obyvatelstva v letech 2011 - 2020**

Důležitým demografickým ukazatelem je věkové složení obyvatelstva. V uplynulém období došlo k mírnému nárůstu zastoupení věkové kategorie 0 – 14, a to z 14,2% v roce 2011 na 15,8% v roce 2020 (v roce 2015 činilo zastoupení této skupiny 16,7 %). K výraznému nárůstu však došlo u skupiny 65+, a to z 15,4% na 19,4% (2015 15,3 %). V kategorii 15 – 64 došlo ke snížení z 70,4% na 64,7%. Tomuto trendu odpovídá markantní zvýšení průměrného věku ze 40,6 let na 43,1 let v roce 2020. Na základě těchto údajů lze konstatovat, že v posledních letech došlo k výraznému nárůstu počtu obyvatel v kategorii 65+ (o 24 osob) a navýšení průměrného věku obyvatelstva (o 2,5 roku).



**Graf 3 - Věková struktura v roce 2020**

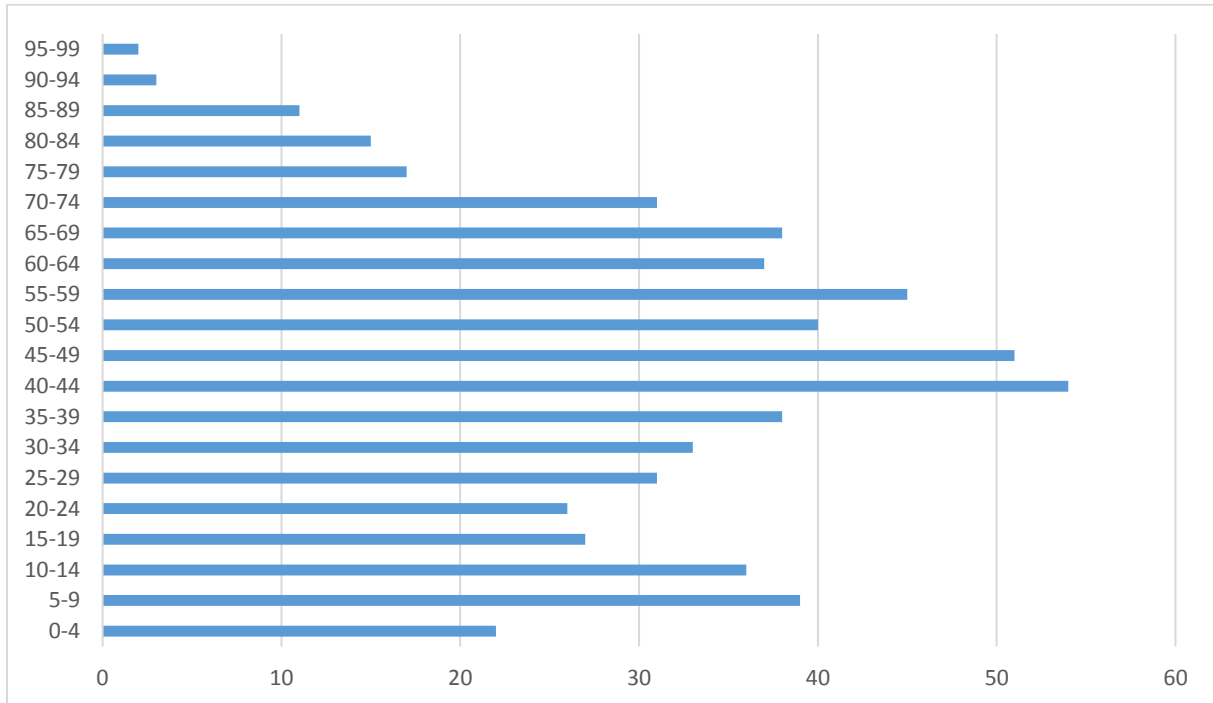
V podrobnějším náhledu na věkovou strukturu obyvatelstva<sup>6</sup> můžeme zjistit, že populačně nejslabší jsou obyvatelé ve věku 0 – 4 let a 15 – 24 let, naopak nejsilnější jsou obyvatelé ve věku 40 – 49 let. Populačně silnější ročníky se v průběhu času začínou přesouvat do poproduktivní skupiny obyvatelstva a v současnosti slabé ročníky je v produktivním věku nenahradí.

Z pohledu nejvyššího dosaženého vzdělání<sup>7</sup> (do sledování je zařazeno pouze obyvatelstvo starší 15 let) nevychází obec ze statistického srovnání zcela nejlépe. Celorepublikový průměr výrazně převyšují se základním vzděláním a se středním vzděláním včetně vyučení bez maturity. Naopak nižší zastoupení je

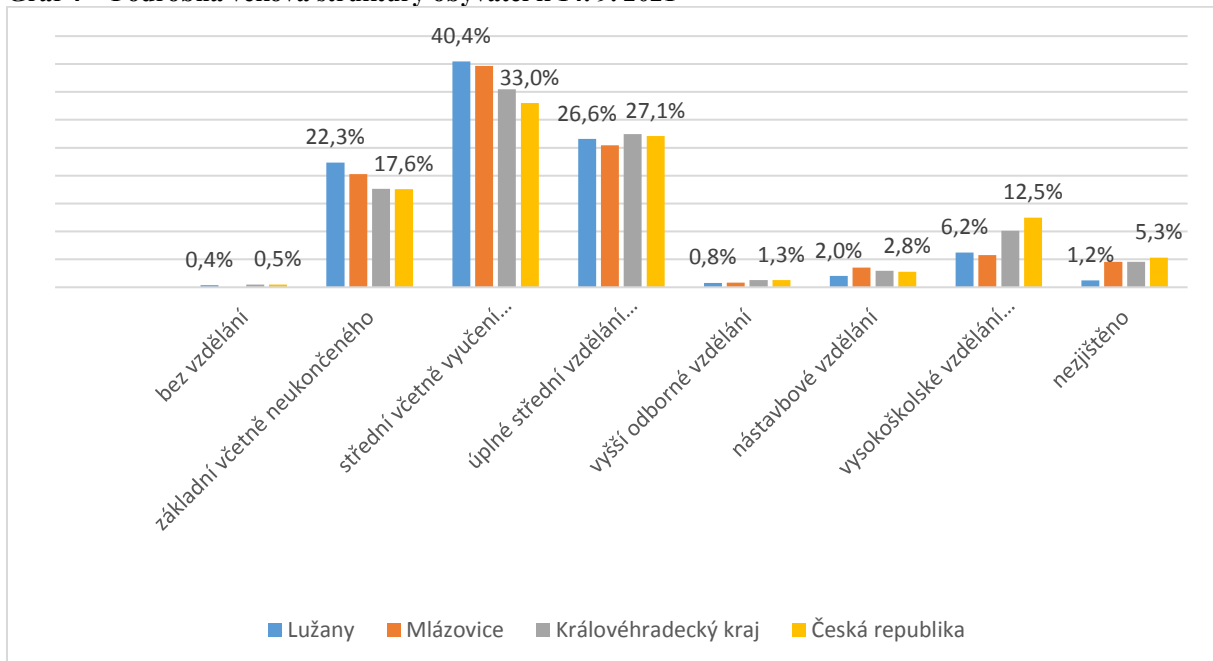
<sup>6</sup> Zdroj: Informační systém evidence obyvatelstva obce Lužany, stav k 14. 9. 2021

<sup>7</sup> Zdroj: Sčítání lidu, domů a bytů 2011, veřejná databáze, Český statistický úřad, [www.czso.cz](http://www.czso.cz)

u skupiny obyvatelstva s vysokoškolským vzděláním. I když jsou tato čísla nižší i při porovnání s obcí srovnatelné velikostní kategorie (obec Mlázovice, okres Jičín, Královéhradecký kraj), je tato situace dána především skutečností, že vyšší koncentrace mladých a vzdělaných obyvatel je ve větších městech. (V dokumentu jsou využity údaje z roku 2011, protože výsledky SLDB 2021 nebyly v době zpracování dostupné.)



Graf 4 - Podrobná věková struktury obyvatel k 14. 9. 2021



Graf 5 - Struktura obyvatelstva dle nejvyššího dosaženého vzdělání

### Shrnutí

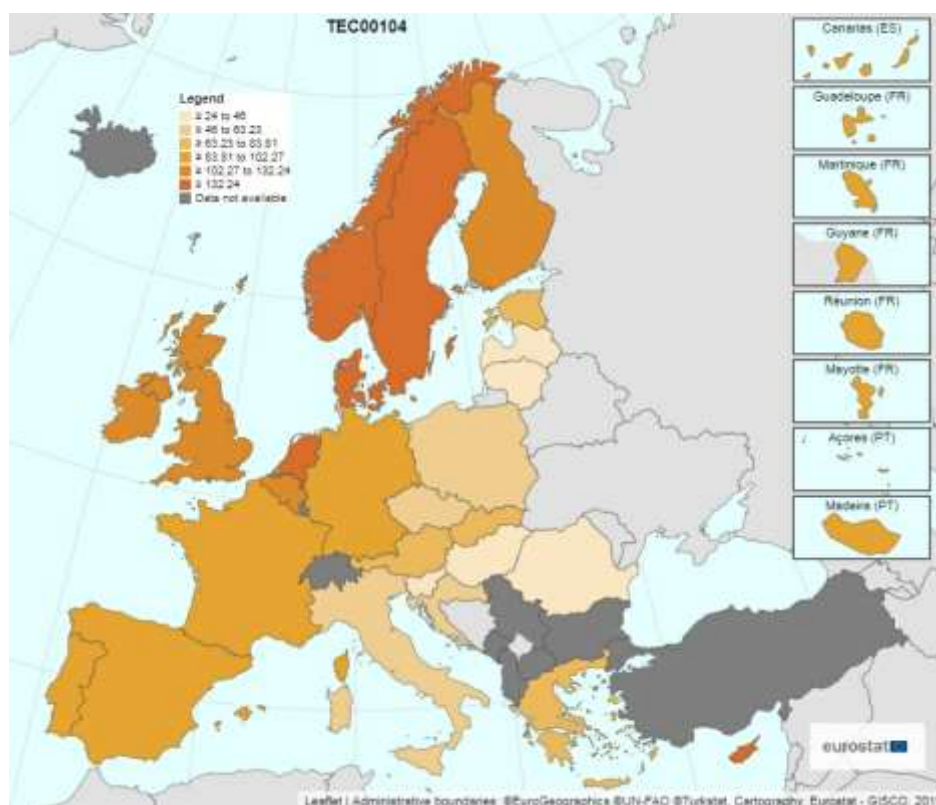
Positivním trendem v oblasti demografie je **stabilní počet obyvatel**. Současně však dochází k **nárůstu postproduktivní části obyvatelstva a zvyšování průměrného věku obyvatelstva**. **Přirozený přírůstek je v posledních letech záporný nebo nulový**.

### Sociální situace

V obci bylo dle výsledků Sčítání lidu, domů a bytů<sup>8</sup> v roce 2011 75% obyvatel s českou národností, 3% se slovenskou národností a 21% obyvatel národnost nevedlo. Kromě těchto národností uvedl jeden občan polskou a jeden ukrajinskou.

Počet sociálně slabých je velmi těžké stanovit, zejména je těžké definovat sociálně slabé obyvatelstvo. Z veřejně dostupných registrů je možné zjistit pouze krajní případy, kdy osoba požádá o oddlužení formou osobního bankrotu. Aktuálně má dle dostupných údajů<sup>9</sup> povoleno oddlužení celkem dvanáct osob s pobytem v obci, což jsou téměř dvě procenta obyvatel, z toho u šesti osob bylo řízení ukončeno (již oddlužením prošly nebo bylo oddlužení zamítnuto). Za uplynulých pět let došlo k nárůstu počtu osob v insolvenční o šest.

I když není zadluženost občanů České republiky v porovnání s ostatními členskými zeměmi EU<sup>10</sup> nijak vysoká (jak je patrné z příloženého obrázku, znázorňujícího poměr dluhů k hrubým příjmům domácností v roce 2019), zadluženost sociálně slabších skupin obyvatelstva a její stoupající tendence se stává celospolečenským problémem.



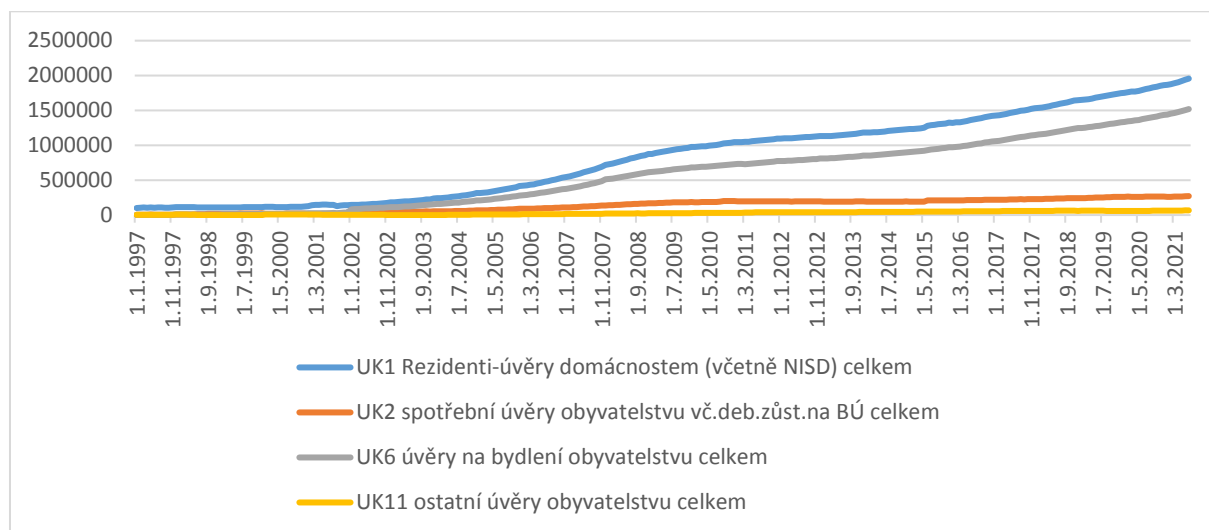
Obrázek 3 - Poměr dluhů k hrubým příjmům domácností v roce 2019 v zemích EU

<sup>8</sup> Zdroj: Sčítání lidu, domů a bytů 2011, veřejná databáze, Český statistický úřad, [www.czso.cz](http://www.czso.cz)

<sup>9</sup> Zdroj: Insolvenční rejstřík, [www.justice.cz](http://www.justice.cz), údaje platné k 13. 9. 2021

<sup>10</sup> Zdroj: Gross debt-to-income ratio (Poměr dluhů k hrubým příjmům domácností) EUROSTAT, [ec.europa.eu/eurostat](http://ec.europa.eu/eurostat)

Dle údajů získaných z veřejné databáze informačního systému České národní banky<sup>11</sup> zadluženost domácností roste, a to jak v úvěrech na bydlení, které tvoří největší podíl na celkové zadluženosti domácností, tak spotřebitelských úvěrech a ostatních úvěrech.



**Graf 6- Vývoj výše úvěrů domácnostem v ČR (v mil. Kč)**

Dle dat serveru [www.mapaexekuci.cz](http://www.mapaexekuci.cz) bylo v roce 2019 v obci Lužany 5,51% osob v exekuci (v roce 2016 3,88%). Průměrný počet exekucí na osobu činil 4,8 exekucí (v roce 2016 15,8 exekucí), celkový počet osob v exekuci byl 27 (v roce 19 osob s průměrnou jistinou na osobu ve výši 470 155 Kč).

V obci se nenachází vyloučené lokality, ani nejsou známy závažnější problémy s uživateli návykových látek.

V obci je několik fyzicky postižených osob, které jsou částečně nebo zcela imobilní a potřebují zajistit bezbariérový přístup k veřejným budovám i pohyb po obci. V této oblasti obec nedisponuje dostatečným bezbariérovým přístupem do žádné z veřejných budov (škola, obecní úřad s poštou a knihovnou, kino, hasičská zbrojnice), ani doposud zcela nezajistila bezbariérový pohyb po celé obci a všechna nástupní místa veřejné hromadné dopravy (zejména propojení jihozápadní části se střední částí). Bezbariérový přístup je vhodné zajistit také pro občany s omezenou schopností pohybu způsobenou věkem nebo pro rodiče s dětskými kočárky.

#### Shrnutí

V obci nejdou evidovány národnostní menšiny, nenacházejí se tu sociálně vyloučené lokality, ani nejsou zásadní problémy s uživateli návykových látek. V obci **není zajištěn bezbariérový pohyb** po obci, napojení na nástupní místa veřejné hromadné dopravy, **ani bezbariérový přístup do veřejných objektů**. Celospolečenským problémem, který se promítá také do života obyvatel obce Lužany, je **stoupající zadluženost obyvatelstva a problémy se splácením těchto dluhů**.

#### Spolková, osvětová a informační činnost

V obci Lužany mají své sídlo zapsány následující spolky<sup>12</sup>:

Název	Sídlo	IČ	Předmět činnosti
Krasoumný klub	Lužany 46	22721347	Nezjištěno
„Oficiální fanklub Václava Fejfara, o.s.“	Lužany 110	01277405	Nezjištěno
Autoklub Bohemia Jičín v AČR	Lužany 110	15057585	Nezjištěno

<sup>11</sup> Zdroj: ARAD, Česká národní banka, <http://www.cnb.cz/docs/ARADY/HTML/index.htm>

<sup>12</sup> Zdroj: ARES – ekonomické subjekty, [wwwinfo.mfcr.cz](http://wwwinfo.mfcr.cz)

TJ Sokol Lužany, z.s.	Lužany 64	44477180	Tělovýchova a sport
SH ČMS – Sbor dobrovolných hasičů Lužany	Lužany 64	64814661	Protipožární ochrana
Český svaz včelařů, z.s., základní organizace Lužany u Jičína	Lužany 12	64814424	Včelařství
Svaz postižených civilizačními chorobami v ČR, s.z., základní organizace Jičín	Lužany 12	00436909	Sdružování zdravotně postižených
Stáje na zámečku z.s.	Lužany 133	10794859	Ustájení koní
Český bezudidlový spolek	Lužany 6	07018665	Chov koní

Spolky, které zásadním způsobem zasahují do veřejného života v obci, jsou TJ Sokol Lužany a Sbor dobrovolných hasičů Lužany.

V roce 2021 měl Sbor dobrovolných hasičů Lužany celkem 85 členů, z toho 55 dospělých a 30 členů mladších 18 let. Zakladatelem tohoto spolku je Sdružení hasičů Čech, Moravy a Slezska, cílem jehož činnosti je požární ochrana, pomoc při ochraně života a zdraví, vytváření podmínek pro sportování dětí i dospělých a příspěvek k dobrovolnictví. Sbor dobrovolných hasičů Lužany má v současné době soutěžní družstvo mužů, soutěžní družstvo dorostenců, a po jednom soutěžním družstvu mladších a starších dětí. Družstva se účastní soutěží v požárním sportu (hra Plamen pro mládež), dospělí členové dále pomáhají při organizaci kulturních a společenských akcí v obci. Organizace v obci každoročně pořádá hasičskou dětskou soutěž Memoriál o putovní pohár Josefa Fišery. Někteří aktivní členové SDH Lužany jsou současně členy výjezdové jednotky požární ochrany zřízené obcí Lužany a pomáhají nejen při likvidaci mimořádných událostí v Lužanech, ale i v okolních obcích.

TJ Sokol Lužany je založen za účelem organizace a provozování sportovní činnosti dětí a mládeže a podpory sportování široké veřejnosti. V roce 2016 má spolek 80 členů, z toho cca 20 mladších 18 let. V rámci organizace jsou vytvořeny oddíly bez právní subjektivity, mezi které patří oddíl kopané, dále šachový oddíl, oddíl ledního hokeje, oddíl ASPV (Asociace sportu pro všechny), cyklistický oddíl a oddíl kuželek. V roce 2016 se nejmenší fotbalisté účastnili okresního přeboru starších přípravků, muži okresního přeboru. Své soutěže má také šachový oddíl, oddíl ledního hokeje a oddíl kuželek. TJ Sokol Lužany se podílí na organizaci pouťového odpoledne, případně dalších kulturních a společenských akcí, každoročně pořádá Běh lužanskými hvozdy (soutěž v přespolním běhu).

Podpora spolkové činnosti je poskytována obcí jednak formou podpory financování provozních i investičních výdajů, jednak formou technické podpory. V uplynulých letech činila provozní dotace TJ Sokol Lužany průměrně 85 tis. Kč za rok, k tomu byly dalšími prostředky podpořeny projekty zaměřené na údržbu a investice v areálu fotbalového hřiště (2018 v částce 17 tis. Kč, v roce 2019 120 tis. Kč). V roce 2021 byl na hřišti za podpory obce vybudován vrt na čerpání vody na závlahy, které TJ Sokol plánuje v roce 2022 za podpory obce a MŠMT zřídit. Obec dále zajišťuje údržbu trávníku fotbalového hřiště. SDH Lužany je v posledních letech poskytován dar na činnost ve výši 5 tis. Kč a dále jsou pro činnost sdružení bezplatně poskytovány prostory v požární zbrojnici. Obec financuje jednak provoz tohoto zařízení, ale také veškeré náklady na údržbu a případné investice (oprava garáží v roce 2018 a 2019 v hodnotě 900 tis. Kč). Obec dále financuje náklady jednotky požární ochrany. V souhrnu dosahují výdaje na požární ochranu každoročně částku přesahující 200 tis. Kč (2019 celkem 7 569 tis. Kč, v tom 6 500 tis. Kč cisternová stříkačka, 830 tis. Kč úpravy garáže, v roce 2020 celkem 210 tis. Kč). V roce 2018 byl pořízen dopravní automobil a v roce 2019 byla pořízena cisternová automobilová stříkačka.

Jak již bylo uvedeno výše, oba spolky pracují s mládeží do 18 let a při své činnosti dosahují poměrně dobrých výsledků. Další organizací, která pracuje s mládeží je místní mateřská a základní škola, která zajišťuje předškolní vzdělávání a základní školní vzdělávání na prvním stupni. Při škole je zřízena také školní družina, která zajišťuje vyžití dětí po ukončení školní výuky. Škola a její zaměstnanci se podílí na realizaci mimoškolních aktivit a na pořádání kulturních a společenských akcí v obci, mezi které patří

např. dětský den, soutěž v pečení s názvem Lužanská buchta, drakiáda nebo dětská maškarní diskotéka.

Pro seniory je každoročně pořádáno setkání s kulturním programem, které navštěvuje pravidelně zhruba 40 občanů v seniorském věku. Kromě této akce nejsou pro tuto cílovou skupinu pořádány další aktivity.

V rámci informování občanů je využíváno několik prostředků, a to zejména místní neperiodický tisk vydávaný obcí Lužany s názvem Lužanský zpravodaj (cca 4 čísla v ročníku), který informuje o dění v obci a o důležitých událostech, dále internetové stránky obce Lužany ([www.luzany.cz](http://www.luzany.cz)), místní rozhlas, úřední deska a výleповé plochy.

V obci se v průběhu roku odehrává několik sportovních, kulturních a společenských akcí. Je nutné zmínit, že se na jejich pořádání a organizaci podílí většinou společně několik subjektů a bez této spolupráce by jejich pořádání bylo značně komplikované:

**Tabulka 2 - Seznam pravidelných sportovních, kulturních a společenských akcí**

Měsíc	Akce
Únor	Ples TJ Sokol Lužany
	Dětská maškarní diskotéka
Březen	Hasičská zábava
Duben	Setkání se seniory
	Pálení čarodějnic
Červen	Dětský den
	Běh lužanskými hvozdy
Červenec	Pouťové odpoledne
Září	Memoriál o putovní pohár Josefa Fišery
Říjen	Drakiáda
Listopad	Lužanská buchta
Prosinec	Vánoční koncert
	Mikulášská besídka

Činnost spolků a veškeré kulturní a společenské dění je od roku 2020 významně poznamenáno epidemií koronaviru a přijímanými restriktivními opatřeními. Vzhledem k tomu, že se významně omezily aktivity jednotlivých spolků, ale i jejich členů, bude třeba podpořit tyto subjekty v jejich činnosti a obnově tradičních akcí.

#### Shrnutí

V obci jsou **aktivní spolky**, které nabízejí **dětem i dospělým kvalitní trávení volného času**. Spolková činnost je ze strany samosprávy **podporována dlouhodobě dobře**. **Informovanost občanů je zajišťována** několika způsoby. V obci jsou pořádány **sportovní, kulturní a společenské akce s několikaletou tradicí**. I přes všechny nabízené možnosti je zřejmé, že nabízené aktivity nezasáhnou všechny cílové skupiny a nabídky trávení volného času jsou menší než ve větších sídlech.

### 2.3. Hospodářství

#### Ekonomická situace

Obec má převážně zemědělský charakter, ale podnikatelé nabízí občanům také drobné služby.

V obci bylo k 31. 12. 2020 registrováno<sup>13</sup> celkem 167 ekonomických subjektů. Data o velikostní kategorii zaměstnanců jsou při porovnání se skutečným stavem velmi nepřesná, proto byla u počtu

<sup>13</sup> Zdroj: veřejná databáze, Český statistický úřad, [www.czso.cz](http://www.czso.cz)

zaměstnanců využita data Administrativního registru ekonomických subjektů<sup>14</sup>. Největším zaměstnavatelem v obci je Lužanská zemědělská a.s. s aktuálně evidovaným počtem zaměstnanců v rozmezí od 50 do 99. Do druhé obsazené velikostní kategorie s 10 – 19 zaměstnanci spadá Základní škola a Mateřská škola Lužany. Velká část subjektů však nemá evidovány žádné zaměstnance nebo není tento údaj uveden.

Z celkového počtu 167 ekonomických subjektů je 10 obchodních společností (z toho 1 a.s.) a 144 podnikajících fyzických osob (121 dle živnostenského zákona, 12 zemědělských podnikatelů a 8 podnikatelů podnikajících na základě jiných zákonů). Vývoj počtu ekonomických subjektů<sup>15</sup> je patrný z přiložené tabulky. V polích, kde není údaj uveden, nebyl k dispozici nebo byl nespolehlivý. Z tabulky je patrné, že počet ekonomických subjektů je v posledních letech stabilní. Je však nutné konstatovat, že velká část ekonomických subjektů je neaktivních, případně má své podnikání jako vedlejší výdělečnou činnost k zaměstnání.

**Tabulka 3 - Vývoj počtu ekonomických subjektů v období 2011 - 2020**

Období		2011	2012	2013	2014	2015	2016	2017	2018	2019	2020
Celkem		142	153	153	155	165	168	167	166	164	167
Obchodní společnosti	celkem	4	5	4	5	5	6	8	9	10	10
	z toho akciové společnosti	1	1	1	1	1	1	1	1	1	1
Družstva		1	1	1	1	1	1	1	-	-	-
Státní podniky		-	-	-	-	-	-	-	-	-	-
Fyzické osoby	soukromí podnikatelé podnikající dle živnost.zákona	109	117	109	111	122	121	123	120	117	121
	zemědělství podnikatelé	10	10	8	7	10	12	11	12	13	12
	soukromí podnikatelé podnikající dle jiných zákonů	3	3	16	17	12	12	9	9	8	8

Z hlediska odvětvového členění podniká nejvíce subjektů ve velkoobchodě a maloobchodě, opravě a údržbě motorových vozidel (23%), stavebnictví (15%) a zemědělství, lesnictví a rybářství (14%).

Mezi hlavní podnikatelské subjekty v obci patří Lužanská zemědělská a.s.<sup>16</sup> Hlavním předmětem činnosti je zemědělská prvovýroba. Společnost provozuje rostlinnou výrobu (obiloviny, olejniny, ovoce, kukuřice, hrách, řepka) i živočišnou výrobu (výkrm a prodej prasat, chov skotu s produkcí mléka). V obci Lužany je umístěno středisko ovocnářství. Na území obce se nenachází žádné středisko živočišné výroby. V roce 2020 společnost hospodařila se ziskem 6,7 mil. Kč (před zdaněním). Společnost je největším zaměstnavatelem v obci, v roce 2020 byl průměrný přepočtený počet zaměstnanců 66 (v roce 2015 87). Společnost má od roku 2019 jediného akcionáře (společnost Cerea a.s.).

Spolupráce obce s podnikateli probíhá především formou nákupu služeb, podnikatelské subjekty mají možnost prezentovat své služby zdarma prostřednictvím internetových stránek obce.

<sup>14</sup> Zdroj: ARES – ekonomické subjekty, [www.info.mfcr.cz](http://www.info.mfcr.cz)

<sup>15</sup> Zdroj: veřejná databáze, Český statistický úřad, [www.czso.cz](http://www.czso.cz)

<sup>16</sup> Zdroj: Účetní závěrka za rok 2020, Výroční zpráva za rok 2020 ze Sbírký listin, [www.justice.cz](http://www.justice.cz)

Plochy pro podnikání jsou vymezeny územním plánem obce Lužany, poptávka po plochách pro podnikání však v obci není nijak významná. Podnikatelské aktivity jsou uskutečňovány především v objektech určených pro bydlení jako doplňková funkce (kromě zemědělství).

V obci převažuje rostlinná zemědělská výroba. Obec je známa zejména svou ovocnářskou výrobou (pěstují se především jabloně, švestky). Z rostlinné výroby je pěstováno obilí a řepka, dále řepa, kukuřice a brambory.

V roce 2015 byla v obci provedena digitalizace katastrální mapy. Současně byly v prosinci 2015 zahájeny komplexní pozemkové úpravy, doposud nebyly provedeny další kroky.

Občanům jsou v obci poskytovány základní služby. V obci jsou dvě prodejny potravin, své služby zde poskytují kadeřnice, kosmetičky. V obci jsou dále opravny aut, kovoobráběčské dílny, truhlárny a výroby nábytku. Své služby poskytují účetní a finanční poradci. Poštovní úřad je v obci zachován v podobě pošty Partner, kterou provozuje obec. V obci se nachází samoobslužný výdejní box společnosti Zásilkovna. Lze konstatovat, že v obci nechybí žádná ze základních komerčních služeb.

#### *Shrnutí*

Největším podnikatelským subjektem v obci, který je zároveň největším zaměstnavatelem, je Lužanská zemědělská a.s. Sídlo má v obci dále celá řada ekonomických subjektů, které poskytují **dostatečnou nabídku základních služeb**. Počet **ekonomických subjektů je stabilní**, velká část těchto subjektů je však neaktivní. Z odvětvového hlediska převažuje obchod a **zemědělství orientované na nerušící rostlinnou výrobu**. V katastrálním území je **digitalizovaná katastrální mapa** a byly **zahájeny komplexní pozemkové úpravy**.

#### *Trh práce*

Celkový podíl ekonomicky aktivních obyvatel<sup>17</sup> (obyvatelstvo starší 14 let a mladší 65 let) na celkovém počtu obyvatelstva k 31. 12. 2020 činil 64,7 % (68% v roce 2015), což představuje 380 obyvatel (408 obyvatel v roce 2015). V obcích srovnatelné velikostní kategorie byl tento podíl přibližně stejný, případně vyšší (Holín 65,4%, Jičíněves 65,6%, Mlázovice 57,2%, Slatiny 64,1%), v rámci celého okresu Jičín činí tento podíl 62,8%.

Dle dostupných údajů za rok 2011<sup>18</sup> byli nejpočetnější skupinou obyvatelstva zaměstnanci, zaměstnavatelé a osoby samostatně výdělečně činní a tvořili celkem 43% obyvatelstva obce Lužany. Druhou nejpočetnější skupinou byli nepracující důchodci, kteří tvořili 20% obyvatelstva a třetí skupinou byli žáci, studenti a učni s 15% zastoupením. Z pohledu postavení v zaměstnání bylo v obci ve stejném roce z celkem 268 pracujících 78% zaměstnanců, 2,2% zaměstnavatelů 13,8% osob pracujících na vlastní účet a 0,4% pomáhajících rodinných příslušníků. Zbýlé pracující osoby byli důchodci nebo učni a studenti.

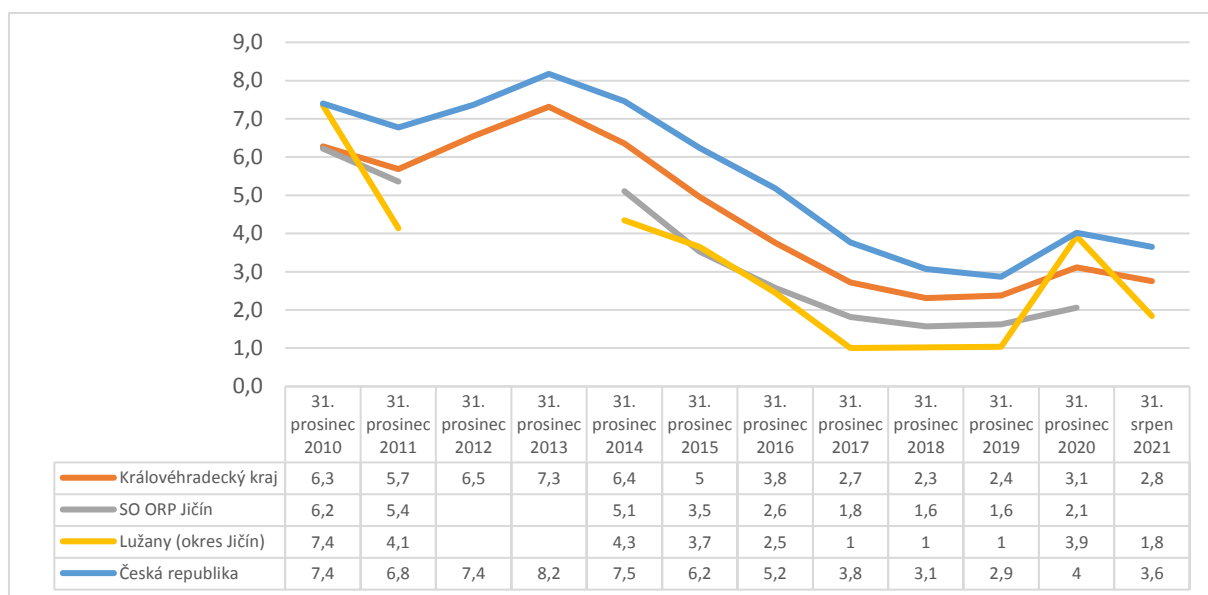
Podíl nezaměstnaných osob<sup>19</sup> vyjadřuje podíl dosažitelných uchazečů o zaměstnání ve věku 15 - 64 let ze všech obyvatel ve stejném věku. Z grafu je patrné, že do roku 2019 se podíl nezaměstnaných osob snižovala. Data za rok 2012 a 2013 nebyla za obec Lužany k dispozici. V porovnání se správním územím ORP Jičín, Královéhradeckým krajem a celorepublikovým průměrem je patrné, že v obci Lužany je dlouhodobě nižší podíl nezaměstnaných osob.

<sup>17</sup> Zdroj: veřejná databáze, Český statistický úřad, [www.czso.cz](http://www.czso.cz)

<sup>18</sup> Zdroj: Sčítání lidu, domů a bytů 2011, veřejná databáze, Český statistický úřad, [www.czso.cz](http://www.czso.cz)

<sup>19</sup> Zdroj: veřejná databáze, Český statistický úřad, [www.czso.cz](http://www.czso.cz)





**Graf 7 - Vývoj podílu nezaměstnaných osob v období 2010 - 2021**

Z celkového počtu 268 pracujících osob v roce 2011 vyjždělo do zaměstnání<sup>20</sup> celkem 85 obyvatel do jiné obce v rámci okresu (31,7%) a 11 obyvatel mimo okres (4,1%). Nejčastěji obyvatelstvo dojíždí do zaměstnání do podniků v průmyslové zóně v Jičíně. Do školy mimo obec vyjždělo celkem 42 žáků a studentů. Nejčastěji opět do základních a středních škol ve městě Jičín.

Obec Lužany, jako zaměstnavatel, využívá dlouhodobě prostředků aktivní politiky zaměstnanosti a vytváří veřejně prospěšná pracovní místa, na která jsou umísťovány nezaměstnané a obtížně zaměstnatelné osoby. V průměru jsou každoročně vytvářena 2 – 3 pracovní místa s částečným pracovním úvazkem na dobu 6 měsíců.

#### Shrnutí

**Podíl ekonomicky aktivního obyvatelstva je srovnatelný** s obcemi obdobných velikostí, či mírně nižší. V porovnání s vyššími územními celky je v obci **nižší podíl nezaměstnaných osob. Třetina zaměstnaných občanů vyjždí do zaměstnání do obcí v rámci okresu**, zejména do města Jičín. Obec **využívá prostředků aktivní politiky zaměstnanosti**.

#### Cestovní ruch

Z atraktivit cestovního ruchu se na území obce nachází pouze atraktivita lokálního významu. Patří mezi ně památkově chráněný kostel sv. Maří Magdalény v centru nebo zbytky tvrze Mokřice na severu území. Návštěvníci obce jsou zacílení především na turistické atraktivita mimo obce, zejména na oblast Českého ráje (vstup Prachov 16 km), město Jičín (9 km), nebo vzdálenější ZOO ve Dvoře Králové nad Labem (29 km). Mezi blízké turistické atraktivita je možné řadit i zříceniny hradu Kumburk a Bradlec (13 km), hrad Pecka (17 km) nebo vrch Zvičina (24 km).

Z turistické infrastruktury se v obci nachází tři hromadná ubytovací zařízení – autokempy v rekreační oblasti u rybníku Marešák. Kempy disponují ubytovací kapacitou 224 osob v dřevěných chatkách a přibližně 100 místy pro stany a karavany. Součástí rekreační oblasti je několik stravovacích zařízení, které nabízejí stravování a občerstvení převážně pro ubytované hosty. Provoz většiny zařízení je však převážně v letní sezóně. Zařízení je nutné neustále modernizovat a přizpůsobovat aktuálním požadavkům návštěvníků.

<sup>20</sup> Zdroj: Sčítání lidu, domů a bytů 2011, veřejná databáze, Český statistický úřad, [www.czso.cz](http://www.czso.cz)

Významnou akcí, která každoročně přiláká do obce tisíce lidí, je motorkářský sraz, který se koná poslední víkend v srpnu.

#### *Shrnutí*

Obec se nachází v **dojezdové vzdálenosti významných turistických atraktivit**. V obci se nachází **sezonní ubytovací a stravovací zařízení**.

## 2.4. Infrastruktura

### Technická infrastruktura

Zásobování obyvatelstva pitnou vodou je zajištěno v převážné většině z veřejného vodovodu, který je ve vlastnictví a správě Vodohospodářské a obchodní společnosti a.s. se sídlem v Jičíně. Napojení na veřejný vodovod je provedeno v bezmála 100% všech objektů určených k trvalému bydlení a individuální rekreaci. Část domácností využívá také soukromé studny. Vodovod byl vybudován v několika etapách v letech 1961 – 1986. V obci se nachází dva vrty, které zásobují obec Lužany, ale i další obce v okolí (Kacákova Lhota, Butoves, Tuř), včetně města Jičín. Část vodovodu je pravděpodobně ještě z azbestocementových trubek, které je třeba vyměnit.

V obci je vybudována oddělená splašková kanalizace, vybudována převážně v letech 1996 – 2000. Splašková kanalizace je vedena v převážné části jako gravitační, pro dva okruhy musely být vybudovány přečerpávací stanice (od č. p. 116 směrem na severovýchod a od č. p. 183 směrem na západ). Veškeré splaškové vody jsou svedeny na čistírnu odpadních vod vybudovanou na jihozápadním okraji obce v roce 2000. Další čistírna odpadních vod, která však neslouží pro veřejnou potřebu, je v rekreační oblasti. Na kanalizaci je v současné době připojeno přes 90% objektů určených k trvalému bydlení a individuální rekreaci. Čistírna odpadních vod je v současné době na hraně své kapacity i životnosti. V roce 2020 byl připraven projekt na její intenzifikaci a zkapacitnění, který se bude realizovat v průběhu roku 2022. V zájmu zlepšování kvality životního prostředí je nutné do budoucna uvažovat o rekonstrukci dalších objektů na kanalizační síti, zejména přečerpávací stanice odpadních vod v severovýchodní části obce.

Obec Lužany není plynofikována a kromě ojedinělých případů poptávka po plynofikaci není. Vzhledem k charakteru zástavby není v obci realizováno hromadné zásobování teplem.

Připojení na síť elektrické energie je v obci 100%. Kapacitně je síť dostačující, v roce 2018 byla provedena rekonstrukce vedení, v rámci které bylo uloženo vedení v centrální části obce pod zem a provedena výměna vrchního vedení v jižní části obce.

Připojení obyvatelstva k internetu je dostatečné, ale je realizováno většinou pouze bezdrátově prostřednictvím místních poskytovatelů nebo mobilních operátorů. Připojení na vysokorychlostní internet je nedostačující.

V celé obci je rozveden místní rozhlas a veřejné osvětlení. Osvětlovací body tvoří 70W sodíkové výbojky. V uplynulých letech byla v souběhu s rekonstrukcí elektrického vedení a výstavbou chodníků provedena kabelizace veřejného osvětlení a místního rozhlasu. Současně bylo provedeno zahuštění sítě osvětlovacích bodů. Nadzemní vedení se v současné době nachází pouze v severní a jižní části obce. Stávající osvětlovací body jsou rozmístěny ve vzdálenosti cca 50 m. I přesto se nachází v obci lokality, které jsou nedostatečně osvětleny (zejména autobusová zastávka u silnice I/35, cesta do autokempu). Ve středu obce je umístěna dálkově ovládaná požární siréna, požární poplach a výstražné informace jsou současně přenášeny místním rozhlasem do celé obce.

Odstraňování komunálních odpadů je zajišťováno prostřednictvím Technických služeb města Jičína. Občané mají u nemovitostí individuální odpadové nádoby o objemu 110l a jejich svoz je prováděn 1x

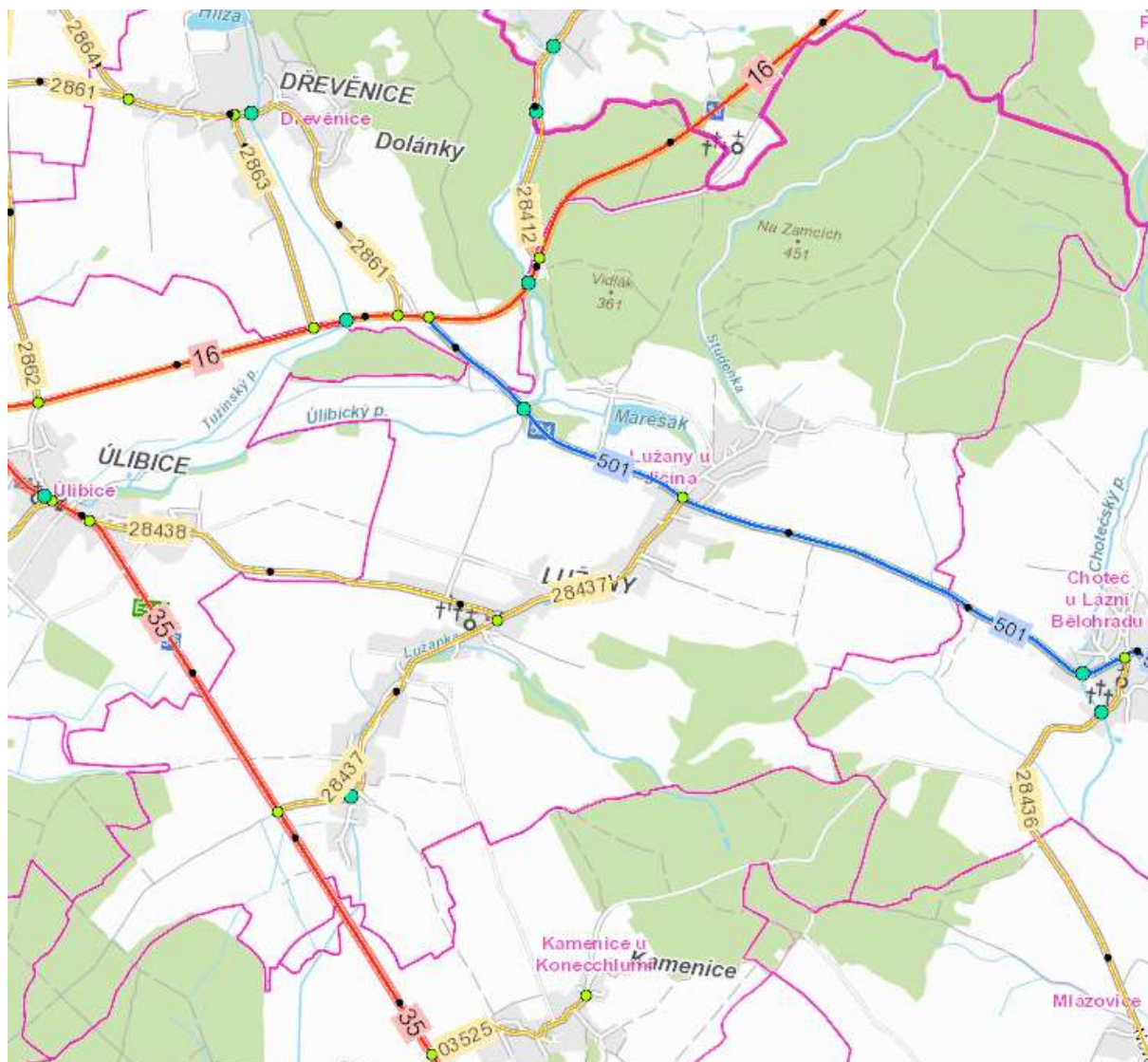
za 14 dnů. Odpady jsou likvidovány na skládce komunálního odpadu města Jičín v části Popovice – Libec. V obci jsou rozmístěny kontejnery na separovaný odpad – plast, sklo a papír. Ve střední části obce se nachází nádoby na kuchyňské oleje a kovové odpady. Bioodpad i další odpady (nebezpečný, objemný odpad, elektroodpad) je možné odkládat na základě smlouvy také na sběrný dvůr v obci Mlázovice (7 km). V obci je pro potřeby občanů přistaven kontejner na objemný odpad. Pravidelně je organizován sběr nebezpečného odpadu. Poplatek za likvidaci odpadu je vybírán na základě vyhlášky, v roce 2021 činí poplatek 600 Kč na dospělé osobu a 500 Kč na dítě, za objekt určený k individuální rekreaci je účtován poplatek ve výši 600 Kč.

#### *Shrnutí*

V obci je zaveden veřejný **vodovod a splašková kanalizace, na které je napojeno téměř 100% obyvatel**. Kanalizace je napojena na **centrální ČOV**, která bude v roce 2022 intenzifikována. V rámci zlepšování systému odvádění odpadních vod bude **nutné modernizovat další objekty na kanalizační síti**. Obec **není plynofikována**. Připojení obyvatel k síti **internet je dostatečné, ale chybí možnost napojení na vysokorychlostní internet**. V celé obci je **zavedeno veřejné osvětlení**, v některých lokalitách bude třeba systém doplnit. Celá obec je **pokryta drátovým veřejným rozhlasem**, který je **napojen na varovný systém IZS**. Systém **odpadového hospodářství splňuje legislativní požadavky**.

#### *Dopravní infrastruktura*

Na katastrálním území obce se nachází dvě silnice I. třídy – I/35 Úlibice – Hradec Králové a I/16 Jičín – Nová Paka. Silnice I/16 se nachází na hranici katastrálního území a do obce nijak nezasahuje, silnice I/35 odděluje zastavěné území obce od zemědělských pozemků a lesů a jednoho obydlého objektu. Silnice II. třídy II/501 Špice – Lázně Bělhrad prochází zastavěným územím obce a rozděluje obec na dvě části. Obcí dále prochází dvě komunikace III. třídy, a to III/28437, která prochází obcí od severu k jihu v délce 2,8 km a silnice III/28438, která spojuje obec Lužany s obcí Úlibice.



**Obrázek 4 - Mapa silniční sítě (Zdroj: Silniční a dálniční síť, Ředitelství silnic a dálnic, <http://geoportal.jsdi.cz>)**

Komunikace I/35 je z důvodu svého dopravního významu průběžně rekonstruována a je v dobrém stavu. V současné době je připravována výstavba dálnice s označením D35, která by měla být v úseku Úlibice – Hořice dle údajů Ředitelství silnic a dálnic provedena v roce 2023 – 2026. Silnice II/501 byla v roce 2015 kompletně rekonstruována a je v dobrém stavu, komunikace III/28438 je v uspokojivém stavu. Komunikace III/28437, která tvoří páteřní komunikaci pro dopravu v obci, byla částečně opravena v letech 2017 (úsek od křižovatky se silnicí II/501 k obecnímu rybníku) a v roce 2021 (úsek od obecního rybníka k č. p. 3). Úsek od č. p. 3 k silnici I/35 je v havarijním stavu a vyžaduje rekonstrukci.

Nejbližší napojení na dálniční síť je v Mladé Boleslavi na dálnici D10 vzdálené 44 km. Další využívané napojení je v blízkosti Poděbrad na dálnici D11 vzdálené 55 km. Po výstavbě silnice D35 bude nejbližší napojení na dálniční síť v obci Úlibice.

Územím obce neprochází železniční trať, nejbližší železniční zastávka je obci Kovač vzdálené 6 km na trati Jičín – Ostroměř.

Dle výsledků sčítání dopravy z roku 2016<sup>21</sup> byla na silnici I/35 v úseku Úlibice – Vojice zjištěna intenzita dopravy, resp. roční průměr denních intenzit, 12 018 vozidel za 24 hodin (10 976 vozidel v roce 2010), z toho 3 290 těžkých vozidel (3 111 v roce 2010), 8 631 osobních vozidel (7 805 vozidel v roce 2010) a 97 jednostopých vozidel (60 v roce 2010). Intenzita cyklo dopravy byla vypočítána na 12 cyklistů za den. Druhým měřeným úsekem byla komunikace II/501 v úseku Choteč – vyústění na silnici I/16, kde byla zjištěna intenzita 2 531 vozidel (1 849 vozidel v roce 2010), z toho 386 těžkých vozidel (249 v roce 2010), 2 135 osobních vozidel (1 580 v roce 2010) a 10 jednostopých vozidel (20 v roce 2010). Intenzita cyklo dopravy byla v úseku vypočítána na 10 cyklistů za den. Za uplynulých 6 let došlo k nárůstu intenzity dopravy ve sledovaném úseku na komunikaci I/35 o 9,5%, na komunikaci II/501 o 36,7%. Nezávisle na celostátním měření si obec Lužany nechala zpracovat vlastní měření na silnici III/28437<sup>22</sup>. To probíhalo 8. 4. 2015 na dvou stanovištích na silnici III/28437. Na stanovišti u obecního úřadu byl zjištěn roční průměr denních intenzit ve výši 695 vozidel (z toho 617 osobních, 30 motocyklů, 28 nákladních, 15 autobusů a 5 kamionů). Na stanovišti u č. p. 124 bylo zjištěno celkem 786 vozidel (z toho 684 osobních, 24 motocyklů, 35 nákladních, 24 autobusů a 19 kamionů).

V pasportu místních komunikací obce Lužany<sup>23</sup> je uvedeno celkem 22 místních komunikací, z toho 10 místních komunikací III. třídy v celkové délce 2,989 km a 12 místních komunikací IV. třídy v celkové délce 3,034 km. Z těchto komunikací IV. třídy je celkem 2,496 km chodníků.

Stav místních komunikací je neuspokojivý. Z místních komunikací III. třídy je zhruba 500 m zcela bez krytu a téměř 1 000 m vyžaduje rekonstrukci či opravy. U komunikací IV. třídy se jedná především o chodníky, kdy v posledních letech (2017 – 2021) došlo k rozsáhlé rekonstrukci všech chodníků v obci s povrchem ze zámkové dlažby a nyní jsou všechny chodníky v uspokojivém stavu.

Chodníky nepropojují celou obec, nachází se pouze v její severovýchodní a střední části. Chybí tedy bezpečný a bezbariérový přístup dětí do školy a občanů do centra obce, kde se nachází většina služeb.

Údržba místních komunikací je prováděna dodavatelsky, obec nedisponuje technickými prostředky na opravu komunikací. Zimní údržba místních a účelových komunikací je prováděna také na základě smlouvy a pravidelně ji provádí místní zemědělská společnost. Zimní údržba chodníků je prováděna vlastními zaměstnanci obecního úřadu.

Největší koncentrace parkujících vozidel je převážně v letních měsících v rekreační oblasti, kde byla v minulosti pro tyto účely zřízena odstavená plocha s živičným krytem. V současné době však není tato plocha příliš využívána a návštěvníci parkují vozidla u svých chat a karavanů. V obci je největší koncentrace vozidel během roku před základní školou. Z tohoto důvodu byla v centrální části obce zřízena odstavená plocha pro 9 vozidel, která je využívána především zaměstnanci školy. I přesto jsou v ranních a odpoledních hodinách v blízkosti školy přímo na komunikaci zaparkovány automobily rodičů dětí a žáků navštěvujících místní školu, které jsou často doplněny automobily zákazníků místního obchodu se smíšeným zbožím. Tento způsob parkování je velmi nebezpečný a často při parkování v obou směrech v rozporu s platnými předpisy. Menší odstavná plocha pro 3 automobily je v blízkosti obecního úřadu.

Na území obce se nenachází žádná cyklostezka, ale prochází jím cyklotrasa č. 4324 Pustá Proseč – Lužany – Konecchlumí.

<sup>21</sup> Zdroj: Celostátní sčítání dopravy 2016, Ředitelství silnic a dálnic ČR, <http://scitani2016.rsd.cz/>

<sup>22</sup> Zdroj: Závěrečná zpráva o měření intenzity dopravy v obci Lužany, zpracovatel B&C Dopravní systémy s.r.o. pro obec Lužany, 2015

<sup>23</sup> Zdroj: Pasport místních komunikací obce Lužany, zpracovatel Ing. Jaroslav Flégl pro obec Lužany, 7/2016

V obci se nachází celkem čtyři autobusové zastávky (u křížku – sever obce, u ObÚ – střed obce, u č.p. 200 – jih obce na III/28437, odbočka – do roku 2021 rozcestí – jih obce na I/35), které obsluhují spoje autobusových linek.

Autobusová doprava<sup>24</sup> do spádových obcí je ve všední dny v době od 5 do 19 hodin zajištěna dostatečným způsobem, chybí však večerní autobusy. Poslední autobusové spojení do obce z města Jičín přijíždí do obce ve všední den v 19:42. Ve všední dny obsluhuje všechny zastávky v obci celkem 66 spojů, z nich 34 směrem do Jičína, 11 do Hradce Králové, 10 do Lázní Běláhoř, 7 do Hořic, 2 na Pecku a po 1 do Nové Paky a do Chomutic. Víkendové spojení je minimální, v sobotu obsluhuje obec pouze 14 spojů (7 do Jičína, 4 do Hradce Králové, 3 do Lázní Běláhoř), v neděli obsluhuje obec 13 spojů (z toho 7 do Jičína, 4 do Hradce Králové, 2 do Lázní Běláhoř).

Stávající autobusové zastávky (čekárny) jsou plechové, některé z nich jsou malé a neposkytují dostatečný prostor pro ochranu cestujících před povětrnostními vlivy. Také jejich vzhled neodpovídá současným požadavkům.

Vlaková doprava ani místní hromadná doprava není v obci zajišťována.

#### Shrnutí

Územím obce prochází několik komunikací, zejména se jedná o komunikaci II/501, která protíná obec v jižní části a dále dvě silnice III. třídy, z nichž III/28437 slouží jako hlavní dopravní tepna pro občany obce, ale také jako objízdní trasa, s **vyšší intenzitou dopravy**. **Část silnice III/28437 je v havarijním stavu**. Obci **chybí napojení na dálniční síť**, po dostavbě silnice R35 bude napojení v obci Úlibice (2 km). Velká část **místních komunikací je bez krytu, část vyžaduje rekonstrukci či opravy**. **Chybí propojení chodníků** jižní části obce se středem. Ve střední části obce jsou zřízeny odstavné plochy, **neuspokojivé je stále parkování před školou**. **Autobusové spojení do spádových obcí je dostatečné v pracovních dnech**, ve večerních hodinách a o víkendech je pokrytí slabší. Železniční zastávka se v obci nenachází. **Autobusové čekárny jsou nevyhovující**.

## 2.5. Vybavenost

### Bydlení

V obci převažuje zástavba rodinnými domy. V roce 2011<sup>25</sup> bylo v obci z celkového počtu 213 domů 210 rodinných domů a pouze 3 bytové domy. Počet bytů v rodinných domech představuje 94% na celkovém bytovém fondu v obci (celkem 271 bytů).

V obci převažuje bydlení v bytě ve vlastním domě a v bytě v osobním vlastnictví. Bydlení v nájemním bytě bylo zaznamenáno pouze ve 13 případech (4,8 %).

Z celkového počtu 213 domů je téměř 26,7% domů neobydlených, převážně z důvodu rekreace. Podíl neobydlených bytů činí 22,5%.

Samotná obec se jako vlastník podílí na bytovém fondu 3 byty, v současné době probíhá rekonstrukce objektu č. p. 125, kde budou další 3 bytové jednotky.

Za posledních deset (2011 – 2020) let bylo v obci dokončeno celkem 14 bytů<sup>26</sup>, z toho všechny v rodinných domech.

<sup>24</sup> Zdroj: Veřejný internetový jízdní řád IDOS, [www.idos.cz](http://www.idos.cz)

<sup>25</sup> Zdroj: Sčítání lidu, domů a bytů 2011, veřejná databáze, Český statistický úřad, [www.czso.cz](http://www.czso.cz)

<sup>26</sup> Zdroj: veřejná databáze, Český statistický úřad, [www.czso.cz](http://www.czso.cz)

Zájem o individuální výstavbu i nájemní bydlení v obci je v posledních několika letech velmi vysoký. V roce 2021 prodala obec Lužany 8 pozemků pro individuální výstavbu rodinných domů.

Územním plánem Lužany (schválení se předpokládá na konci roku 2021) jsou vymezeny plochy pro individuální výstavbu objektů pro bydlení o celkové rozloze přes 6 ha (bez lokality Z8), většina pozemků je však ve vlastnictví soukromých osob, které nemají pozemky investičně připravené pro výstavbu nebo nemají zájem pozemky prodat.

Obec v současné době disponuje spoluvlastnickým podílem na lokalitě Z6 o výměře 1,48 ha, která je určena územním plánem k zastavění. V lokalitě je nutná dohoda všech spoluvlastníků, která nebyla doposud dosažena.

Podpora individuální výstavby ze strany obce byla v minulosti poskytována prodejem pozemků pro výstavbu za dotovanou cenu. Pozemky byly prodávány kompletně zasíťované za cenu 900 Kč / m<sup>2</sup> (rok 2021). Obdobnou politiku chce obec uplatnit i v případě prodeje dalších pozemků, k tomu je však třeba získat nejprve pozemky do vlastnictví obce, aby zde mohla být realizována výstavba inženýrských sítí. Výstavbu na soukromých pozemcích obec finančně nepodporuje.

Pro sociální účely jsou v obci určeny všechny byty ve vlastnictví obce. Byty jsou pronajímány osobám, které se podílí na životě obce, zpravidla na období jednoho kalendářního roku. Obec chce i nadále vlastnit odpovídající bytový fond, ve kterém bude možné poskytovat bydlení společensky potřebným osobám.

Přibližně čtvrtina objektů je využívána k individuální rekreaci. Jedná se převážně o původní objekty, část z nich je roubených. Tyto objekty jsou obydleny pouze část roku, zejména v období letních prázdnin, po zbytek roku o víkendech. I přesto jsou tyto objekty udržovány v dobrém stavu.

#### *Shrnutí*

Domovní a bytový fond je tvořen z převážné většiny **rodinnými domy**. Čtvrtina objektů je **neobydlených**, většinou z důvodu využívání objektu **k individuální rekreaci**. Územním plánem jsou vymezeny **dostatečné plochy pro bydlení**, které jsou však většinou **nedostupné**. Pozemky ve vlastnictví obce **nejsou připraveny pro výstavbu**. Obec **nemá dostatek bytů pro bydlení sociálně potřebných osob**.

#### *Školství a vzdělávání*

Vzdělávací a výchovné služby zajišťuje obecní škola s mateřskou a neúplnou základní školou (1. – 5. třída), jejímž zřizovatelem je obec Lužany.

Mateřská škola má zapsanou kapacitu 36 dětí<sup>27</sup>, základní škola má zapsanou kapacitu 45 žáků. Ve školním roce 2021/2022 bylo v mateřské škole zapsáno 27 dětí, v základní škole 41 žáků. Při škole je zřízena školní družina se zapsanou kapacitou 25 žáků a školní jídelna – výdejna s kapacitou 70 strážníků. Od roku 2021 má škola v objektu č. p. 125 školní jídelnu s kapacitou 120 strážníků, ve které připravuje stravu pro děti místní školy a Mateřské školy Konecchlumí.

Vzdělávání v mateřské škole probíhá ve školním roce 2021/2022 ve dvou učebnách, v základní škole probíhá vzdělávání ve třech učebnách, kdy je samostatně 1. třída, sloučena je 2. a 3. třída a 4. – 5. třída. V první třídě se v tomto školním roce vzdělává 12 žáků, což je poměrně vysoký počet, ale škola v současné době nedisponuje prostory pro zajištění vzdělávání dětí. V objektu chybí místnosti pro

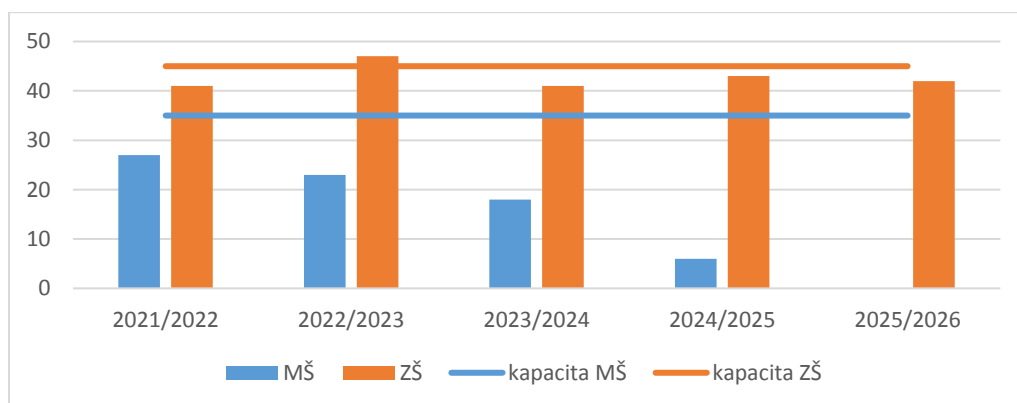
---

<sup>27</sup> Zdroj: Rejstřík škol a školských zařízení, Ministerstvo školství, <http://rejskol.msmt.cz>

učitele (sborovna, kabinet). V objektu se nachází malá tělocvična a venkovní sportoviště v podobě multifunkčního hřiště.

Stávající budova školy pochází z konce 19. století, ale v uplynulých 10 letech byla významně rekonstruována (výměna stropů, nové podlahové krytiny, nákup vybavení, zateplení objektu, výměna výplní otvorů, instalace otopné soustavy napojené na tepelné čerpadlo). Také na zahradě, která k objektu přiléhá, bylo v uplynulých letech vybudováno mnoho nového – dětské hřiště, pergola pro venkovní výuku, domeček na hračky a zahradní nářadí, víceúčelové hřiště s umělým povrchem. Nicméně některé části školní budovy jsou již zastaralé a neodpovídají stávajícím požadavkům a standardům. Jedná se zejména o prostor výdejny a sociálního zařízení. Dlouhodobě se škola potýká s nedostatkem prostor ve školní budově, zejména pro děti v mateřské škole. V současné době mateřská škola využívá učebnu v patře, která však chybí žákům v základní škole, kteří musí využívat učebnu pro výuku speciálních předmětů. Hygienické zázemí v mateřské škole nevyhovuje platným hygienickým předpisům (WC dětí nejsou přístupné z učebny). Dále chybí zázemí (kabinet) pro učitele.

Na základě údajů z evidence obyvatel byl stanoven předpokládaný vývoj počtu dětí a stávající kapacita mateřské i základní školy by měla v průběhu následujících let dostačovat.<sup>28</sup> Kromě dětí z obce Lužany navštěvují školu děti z nedalekých obcí Choteč, Úlibice a dalších. Na základě dosavadního vývoje by měla být stávající kapacita mateřské školy pro místní občany dostatečná, kromě roku 2022/2023 by měla dostačovat také kapacita základní školy. Vzhledem k velikosti školy, velkému množství dětí a žáků z okolních obcí a častému odkladu školní docházky lze však předpokládat, že stávající kapacita školy je dostatečná, pokud by však došlo k jejímu navýšení, byla by naplněna.



**Graf 8 - Vývoj počtu dětí a žáků ZŠ a MŠ Lužany**

Na druhý stupeň základní školy dojíždějí žáci do škol v Jičíně, případně do školy v Lázních Bělohrad. Kapacita těchto škol je zatím dostačující a všichni žáci byli doposud v těchto školách umístěni. Na střední školy dojíždí většina studentů do města Jičín, kde jsou umístěny např. průmyslová škola, obchodní akademie nebo gymnázium. Za učňovskými obory dojíždí studenti často do Lázní Bělohrad, do Hořic nebo do Nové Paky.

Obec poskytuje škole příspěvek na úhradu neinvestičních nákladů, v uplynulých letech ve výši 450 tis. Kč. V roce 2021 byl neinvestiční příspěvek navýšen v souvislosti s provozem školní kuchyně. Obec dále hradí jako zřizovatel náklady spojené s investicemi do školy, případně další náklady dle shody v zastupitelstvu obce (v roce 2020 obnova dětského hřiště na zahradě, v letech 2020 – 2021 vybudování školní kuchyně).

<sup>28</sup> Zdroj: vlastní data, obec Lužany



### Shrnutí

V obci je zřízena **mateřská škola a první stupeň základní školy s vlastní školní kuchyní**. Kapacita školy by měla být ve výhledu příštích 5 let **dostačující**. **Budova** byla v minulosti významně **opravena**, ale stále **chybí další prostory pro mateřskou školu, odpovídající tělocvična a místnost pro učitele**. **Výdejna a sociální zařízení vyžadují rekonstrukci**.

### Zdravotnictví a sociální péče

Zdravotní péče není v současnosti poskytována žádná. Nejbližší ordinace praktických i odborných lékařů se nacházejí ve městě Jičín, kam místní občané dojíždějí.

Zdravotnická záchranná služba dojíždí do obce z výjezdového střediska v Jičíně. Dojezdová doba do 20 minut je vzhledem ke vzdálenosti 9 km většinou dodržena.

Obec Lužany je zahrnuta do Plánu rozvoje sociálních služeb pro správní území města Jičín.

Na území obce není registrována žádná sociální služba<sup>29</sup>, ale občané obce Lužany využívají některé sociální služby poskytované organizacemi v jiných obcích. Dle dostupných informací se jedná o tyto služby:

- Osobní asistence, sociální rehabilitace, denní stacionář – Apropos Jičín, o. p. s., Jičín
- Odborné sociální poradenství – Centrum sociální pomoci a služeb, o. p. s., Jičín
- Domov pro seniory – Domov důchodců Mlázovice, Mlázovice
- Odborné sociální poradenství – Občanské poradenské středisko, o. p. s., Jičín
- Odborné sociální poradenství, denní stacionář – Život bez bariér, z. ú., Nová Paka
- Osobní asistence – Spokojený domov o.p.s., Jičín
- Pečovatelská služba – Oblastní charita Jičín, Jičín

Z registrovaných sociálních služeb byla zaznamenána v uplynulých letech nedostatečná nabídka míst v domovech pro seniory. Využívání některých sociálních služeb je podmíněno příspěvkem uživatele, což je mnohdy významnou bariérou k jejich intenzivnějšímu využívání (např. osobní asistence, denní stacionář, pečovatelská služba).

Kromě registrovaných sociálních služeb využívají občané obce služby Mateřského centra Kapička, jehož cílem je podpora rodičů na rodičovské dovolené. Obec Lužany připravuje ve spolupráci se školou službu zajištění obědů pro seniory a rodiče na rodičovské dovolené. Tato služba bude poskytována po navýšení kapacity školní jídelny koncem roku 2021.

Pro seniory je jednou ročně pořádáno setkání s kulturním programem, občanům je poskytována pomoc při vyřizování záležitostí běžného života. Obec chodí blahopřát od 65. roku věku občanům k jejich životním výročím (po 5 letech).

### Shrnutí

V obci **nejsou poskytovány žádné zdravotnické služby**, ani zde není registrována žádná sociální služba. Občané však využívají nabídky sociálních služeb organizací působících v okolních obcích. Jedná se zejména o **osobní asistenci, denní stacionář, pečovatelskou službu a odborné sociální poradenství**.

### Kultura

Hlavními nositeli kulturních a společenských aktivit v obci jsou škola, obec, hasiči a sportovci, kteří pořádají pro občany obce v průběhu roku řadu akcí. Seznam pořádaných akcí je uveden v kapitole Spolková osvětová a informační činnost. Mezi pořádané akce patří dále např. pasování prvňáků na

<sup>29</sup> Zdroj: Registr poskytovatelů sociálních služeb, Ministerstvo práce a sociálních věcí, <http://iregistr.mpsv.cz>

čtenáře nebo varhanní či pěvecké koncerty v místním kostele. Občané udržují neorganizovaně i další zvyky jako velikonoční koleda, apod. Narozené děti jsou vítány mezi občany obce. Při této příležitosti jsou jim poskytnuty drobné dárky a příspěvek 500 Kč na vybraný finanční produkt.

Účast na kulturních akcích není sledována a u venkovních akcí je závislá často na počasí. Pro představu pálení čarodějnic se účastní přibližně 50 občanů, pouťového odpoledne 200 občanů, vánočního zpívání zhruba stejný počet.

Kulturní akce se odehrávají většinou v areálu fotbalového hřiště, který je v majetku TJ Sokol Lužany, na sále v hasičské zbrojnici, v budově školy nebo v zasedací místnosti obecního úřadu. Pro účely pořádání venkovních akcí disponují organizace stanem, venkovním posezením, ozvučovací a osvětlovací technikou.

Obec je zřizovatelem knihovny, která disponuje několika stovkami vlastních svazků, ale její fond tvoří především knihy zapůjčené z meziknihovního výpůjčního fondu. Knihovna je umístěna v zasedací místnosti obecního úřadu a pro veřejnost je otevřena každé úterý odpoledne. V knihovně je zdarma k dispozici počítač s připojením k síti internet.

Od května do září provozuje obec jednou týdně kino. I přes moderní vybavení a promítání premiérových filmů je návštěvnost kina malá a obec musí provoz kina dotovat z vlastních prostředků (cca 50 tis. Kč ročně).

V roce 2021 proběhne rekonstrukce sálu v obecním domě v č. p. 125, obec tak získá vnitřní prostor, společenský sál, pro pořádání větších kulturních a společenských akcí.

Na území obce se nenachází významnější kulturní památky.

#### *Shrnutí*

V průběhu roku je pravidelně **pořádáno několik kulturních akcí**. Pro kulturní využití obyvatelstva je k dispozici **knihovna a kino se sezónním provozem**. Obec a jednotlivé spolky disponující dostatečným vybavením pro pořádání těchto akcí.

#### *Sport a tělovýchova*

V obci působí několik organizací zabývajících se sportovní činností. Mezi nejvýznamnější spolky patří TJ Sokol Lužany a Sbor dobrovolných hasičů Lužany. **TJ Sokol Lužany má pro realizaci sportovní činnosti vytvořen oddíl kopané, dále šachový oddíl, oddíl ledního hokeje, oddíl ASPV (Asociace sportu pro všechny), cyklistický oddíl a oddíl kuželek. V roce 2016 se nejmenší fotbalisté účastnili okresního přeboru starších přípravek, muži okresního přeboru. Své soutěže má také šachový oddíl, oddíl ledního hokeje a oddíl kuželek.** Sbor dobrovolných hasičů Lužany má v současné době soutěžní družstvo mužů, soutěžní družstvo dorostenců a po jednom soutěžním družstvu mladších a starších dětí. Družstva se účastní soutěží v požárním sportu (např. hra Plamen pro mládež). Jednotlivé sportovní akce jsou popsány v kapitole Spolková, osvětová a informační činnost.

Většina sportovních aktivit se odehrává v areálu fotbalového hřiště. Areál je v majetku TJ Sokol Lužany, který prostřednictvím finančních prostředků získaných od obce Lužany v posledních letech areál modernizuje a vylepšuje. I přesto je třeba i v budoucnu investovat do tohoto areálu další finanční prostředky, aby bylo vytvořeno dostatečné a moderní zázemí pro realizaci sportovní činnosti tohoto spolku.

V zimním období využívají jednotlivé oddíly pro svou činnost tělocvičnu základní školy, která je však svými rozměry nedostačující. Ve školní zahradě je multifunkční venkovní sportoviště s umělým povrchem pro sporty jako např. malá kopaná, volejbal, nohejbal nebo tenis florbal.

Za účelem využití volného času většinou menších dětí je v obci vybudováno několik menších dětských hřišť (v centru obce, u školy, na fotbalovém hřišti, u cesty mezi obcí a autokempem a v autokempu). Vzhledem k velikosti obce je však tento počet nedostačující, chybí zejména dětské hřiště v jihozápadní části obce.

Setkávání hasičské mládeže probíhá v klubovně umístěné v hasičské zbrojnici, která je však poměrně malá.

Vybavení obou spolků vyžaduje pravidelnou obnovu, aby byly zachovány podmínky pro kvalitní volnočasové vyžití dětí, mládeže a dospělých. Tyto spolky je třeba neustále podporovat v jejich činnosti, protože jsou významnými nositeli společenského života v obci.

#### *Shrnutí*

V obci **nabízí sportovní vyžití** TJ Sokol Lužany a SDH Lužany. Oba spolky mají pro svou činnost vlastní **zázemí**, které je však **třeba modernizovat a neustále obnovovat**. V obci **chybí odpovídající vnitřní sportoviště**.

## 2.6. Životní prostředí

### Stav životního prostředí a jeho ochrana

Jak bylo uvedeno v kapitole území, zemědělská půda tvoří 57,9% celkové rozlohy území (v tom orná půda 39,8%, trvalé travní porosty 7,8% a 7,7% sady), 35,6% celkové rozlohy území tvoří lesní pozemky.<sup>30</sup> Kvalita půdy v obci je dobrá, největší mírou je zastoupena orná půda s BPEJ 3.14.00, 5.14.00 nebo 5.45.01. Ohrožení půdy erozí není nijak zásadní, i když i této problematice je třeba věnovat náležitou péči.<sup>31</sup> Ohrožené oblasti jsou na mapě vyznačeny žlutě.

<sup>30</sup> Zdroj dat: veřejná databáze, Český statistický úřad, [www.czso.cz](http://www.czso.cz), údaj k 31. 12. 2020

<sup>31</sup> Zdroj: Veřejný registr půdy, Ministerstvo zemědělství, <http://eagri.cz/public/app/lpisext/lpis/verejny2/plpis/>



#### Obrázek 5 - Ohrožení půdy erozí

Kvalita životního prostředí je v obci dobrá. Dle Integrovaného registru znečišťování<sup>32</sup> se na území obce nenachází významní znečišťovatelé životního prostředí. Nejvýznamnějším znečišťovatelem jsou lokální kotle na tuhá paliva v 83% domácností v obci<sup>33</sup> (tuhá paliva a ostatní), i když se v posledních letech situace vzhledem k zaváděním lepších spalovacích kotlů a tepelných čerpadel výrazně zlepšila.

Kvalita vody ve veřejném vodovodu je dobrá a je pravidelně sledována Vodohospodářskou a obchodní společností a.s. Lužanské vrty zásobují nejen okolní obce (vydatnost vrtu 5 l/s, za č. p. 210 – Lužany, Kacákova Lhota, Butoves, Tuř), ale také město Jičín (vydatnost vrtu 16 l/s, za č. p. 8). Protože analýzy vzorků pitné vody vykazují normové hodnoty<sup>34</sup>, je možné předpokládat, že také kvalita vody v domovních studnách je dobrá. Dodávky občanům jsou zajišťovány převážně veřejným vodovodem, na který jsou připojeni téměř všichni občané.

Nejvýznamnějším zdrojem hluku v obci je doprava, která je významnou zátěží zejména pro občany bydlící u silnice II/501. Vzhledem k charakteru zástavby zde však není možno realizovat protihluková opatření.

V obci se nachází několik areálů splňujících znaky brownfields. Jedná se především o objekty bývalého zemědělského družstva, které byly vydány v restitucích a postupně ztratily svou funkci. Většina areálů naštěstí v posledních letech našla zpět využití a postupně se opravuje. Nejvýznamnějším zanedbaným prostorem je areál č. p. 3 (zámeček) a další zemědělské objekty na celkové ploše 5 ha, které jsou v dezolátním stavu, a většina z nich je bez využití. Problémem je majetková struktura, kdy část

<sup>32</sup> Zdroj: Integrovaný registr znečišťování, Ministerstvo životního prostředí, [www.irz.cz](http://www.irz.cz)

<sup>33</sup> Zdroj: Sčítání lidu, domů a bytů 2011, veřejná databáze, Český statistický úřad, [www.czso.cz](http://www.czso.cz)

<sup>34</sup> Zdroj: Vodohospodářská a obchodní společnost, a.s., [www.vosjicin.cz](http://www.vosjicin.cz)

pozemků patří soukromým vlastníkům, část státu a některé objekty podnikající právnické osobě. Areál se nachází ve střední části obce a odděluje střední část obce od jižní.

Na území obce se nenachází chráněná území dle zákona o ochraně přírody.

Územním plánem obce Lužany jsou vymezeny biokoridory a biocentra, které jsou v rozvojových plánech obce respektovány.

#### *Shrnutí*

**Stav životního prostředí v obci je dobrý. Nejvýznamnějším zdrojem znečištění jsou lokální kotle na tuhá paliva, nejvýznamnějším zdrojem hluku potom silnice II/501.** V obci se nachází **rozsáhlý brownfield** ve střední části obce - areál bývalého zemědělského družstva. **Rozvojové plány obce plně respektují požadavky na zachování kvalitního životního prostředí.**

### 2.7. Správa obce

#### Obecní úřad a kompetence obce

Obecní úřad Lužany je úřadem I. stupně a vykonává v přenesené působnosti základní činnosti veřejné správy (např. evidence obyvatel, ochrana životního prostředí, volby, ochrana dětí, silniční úřad). Zaměstnanci obecního úřadu poskytují dále služby Czechpointu a provádí ověřování podpisů a shody listin. Přenesenou působnost na úseku projednávání přestupků a povolování staveb místních komunikací vykonává pro obec Lužany na základě veřejnoprávní smlouvy město Jičín. Přenesená působnost je vykonávána na území správního obvodu obce Lužany, který tvoří pouze obec Lužany.

Správní území obce Lužany je součástí správního území obecního úřadu obce s rozšířenou působností a pověřeného obecního úřadu Jičín, který na území obce Lužany vykonává příslušné agendy (zejména stavební úřad, správní agendy, odbor dopravy, památková péče). Sídlo finančního úřadu a úřadu práce je také ve městě Jičín.

Obec Lužany provozuje v prostorách Obecního úřadu Lužany poštu Partner Lužany. Na pobočce je zaměstnána na poloviční úvazek jedna zaměstnankyně.

V září 2021 byl obecní úřad tvořen uvolněným starostou, účetní a jedním technickým zaměstnancem (oba na plný úvazek). Dočasně je zaměstnán na 0,75 úvazku další technický zaměstnanec a v rámci veřejně prospěšných prací tři uklízečky veřejných prostranství na 0,75 úvazku.

Obec je zřizovatelem Základní školy a Mateřské školy Lužany (více informací o škole je v kapitole Školství a vzdělávání). Prostředky na platy zaměstnanců školy jsou hrazeny ze státního rozpočtu, obec poskytuje škole prostředky na úhradu neinvestičních výdajů. V roce 2020 činil příspěvek 450 tis. Kč. V roce 2020 hospodařila škola se ziskem ve výši 8 553,01 Kč. Náklady v roce 2020 činily 8 257 589,60 Kč (4 094 937,16 Kč v roce 2015), výnosy 8 266 142,61 Kč (4 133 724,75 Kč v roce 2015).

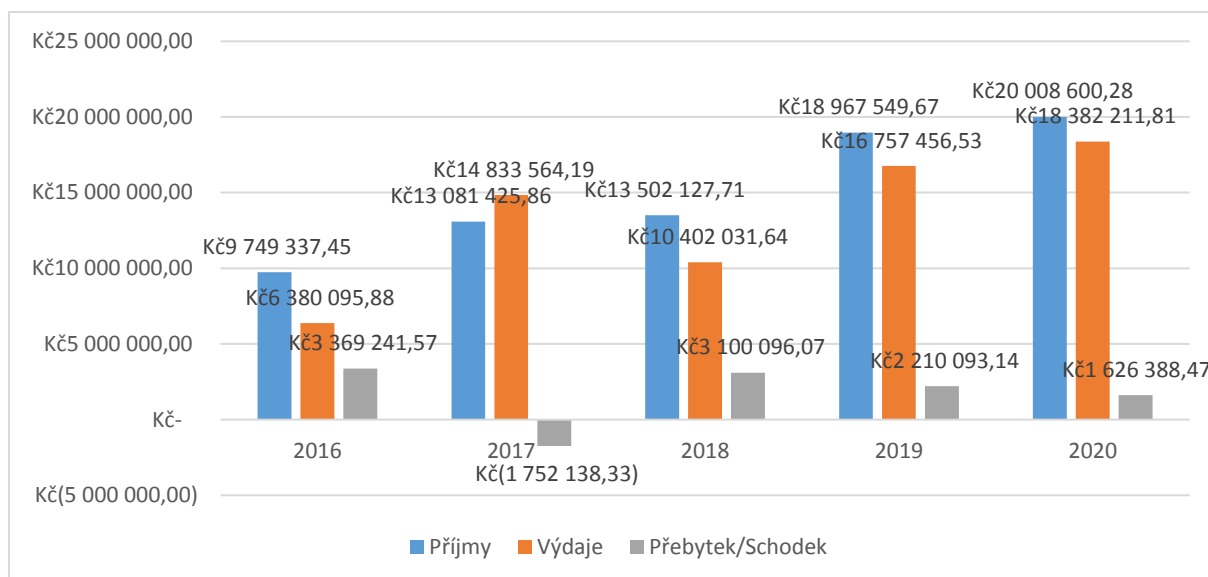
#### *Shrnutí*

Obecní úřad vykonává v přenesené působnosti základní služby státní správy, rozšířený výkon státní správy provádí úřady ve městě Jičín. Obecní úřad tvoří **uvolněný starosta, dva zaměstnanci** a sezónně další zaměstnanci v rámci veřejně prospěšných prací. Jako **příspěvková organizace** je zřízena **základní a mateřská škola**.

#### Hospodaření a majetek obce

V roce 2021 hospodaří obec Lužany s prostředky v objemu 20 mil. Kč. K 31. 8. 2021 činily rozpočtové příjmy 22,8 mil. Kč, výdaje 11,2 mil. Kč. V uplynulých 5 letech skončilo hospodaření obce kromě roku

2017 přebytkem.<sup>35</sup> Důvodem přebytkových rozpočtů je zejména čerpání dotací. Přebytek hospodaření je pravidelně zapojován do rozpočtů následujících let. Bude využit zejména jako rezerva na významné investiční akce (zasíťování stavebních pozemků, rekonstrukce ČOV). Obec v současné době nesplácí žádný úvěr.



**Graf 9 - Rozpočet obce Lužany v letech 2016 - 2020**

Obec současně provozuje hospodářskou činnost v následujících oblastech: les, provoz kanalizace a pronájem autokempu a Koliby. V roce 2020 generovala obec zisk ve výši 111 143,19 Kč, který byl tvořen především příjmy z prodeje dřeva v lese a pronájmu autokempu a Koliby, provoz kanalizace je dlouhodobě ztrátový.

Významnou součástí příjmů obce jsou nenárokové dotace, které byly v uplynulých letech čerpány na následující aktivity:

**Tabulka 4 - Seznam nenárokových dotací využitých v letech 2016 - 2020**

Rok	Poskytovatel	Název	Akce	Vyčerpáno
2016	MPSV ČR	Operační program zaměstnanost	dotace na VPP	26 722,00 Kč
2016	MPSV ČR	Aktivní pol.zam. pro okr.úřady a obce	dotace na VPP	325 426,00 Kč
2016	MV ČR	Neinv.tr.dle zákona o pož.ochraně	dotace pro JDSH	21 304,00 Kč
2016	MZe ČR	Agrokomplex – podpůrné prog. APK – NIV	obnova kapličky	117 000,00 Kč
2016	KH kraj	Program obnovy venkova	prava komunikace k ČOV	416 447,00 Kč
2017	MPSV ČR	Aktivní pol.zam. pro okr.úřady a obce	dotace na VPP	206 030,00 Kč
2017	MV ČR	Neinv.tr.dle zákona o pož.ochraně	dotace pro JDSH	29 790,00 Kč
2017	MMR	Podpora obnovy a rozvoje venkova	obnova sousoší u hřiště	66 458,00 Kč
2017	MMR	Podpora obnovy a rozvoje venkova	odpočinkové místo – hřiště	101 000,00 Kč
2017	MMR	Podpora obnovy a rozvoje venkova	multifunkční hřiště	116 896,00 Kč
2017	SFDI	Financování dopravní infrastruktury	výstavba chodníku	2 810 956,77 Kč
2018	MPSV ČR	Operační program zaměstnanost	dotace na VPP	238 395,00 Kč
2018	MPSV ČR	Aktivní pol.zam. pro okr.úřady a obce	dotace na VPP	188 841,00 Kč
2018	MV ČR	Neinv.tr.dle zákona o pož.ochraně	dotace pro JSDH	80 771,00 Kč
2018	MMR	Podpora obnovy a rozvoje venkova	multifunkční hřiště	1 752 297,00 Kč

<sup>35</sup> Zdroj: Závěrečný účet obce Lužany za rok 2020, obec Lužany

## Program rozvoje obce Lužany na období let 2022 – 2026

2018	MMR	Podpora územ.plán. dokumentů obcí	pořízení územního plánu	174 240,00 Kč
2018	KH kraj	Pořízení územních plánů	pořízení územního plánu	110 300,00 Kč
2019	MPSV	Operační program zaměstnanost	dotace na VPP	98 359,00 Kč
2019	MPSV	Aktivní pol.zam. pro okr.úřady a obce	dotace na VPP	159 086,00 Kč
2019	MV	Neinv.tr.dle zákona o pož.ochraně	dotace pro JSDH	27 770,00 Kč
2019	MV	Dotace pro jednotky SDH obcí	nákup CAS JSDH	2 500 000,00 Kč
2019	MMR	Podpora rozvoje regionů	úpravy komunikace v úvozu	13 068,00 Kč
2019	MMR	IROP	nákup DA JSDH	855 858,80 Kč
2019	MZe	Finanční příspěvky na zmírnění kúr.kal.	zmírnění následků kúr.kal.	194 831,00 Kč
2019	MK	Veřejné informační lužby knihoven	vybavení knihovny	12 000,00 Kč
2019	KH kraj	Obnova hasičské techniky pro obce	nákup CAS JSDH	1 000 000,00 Kč
2019	KH kraj	Program obnovy venkova	úpravy budovy OÚ	343 800,00 Kč
2020	MPSV	Operační program zaměstnanost	dotace na VPP	249 724,00 Kč
2020	MPSV	Aktivní pol.zam. pro okr.úřady a obce	dotace na VPP	70 315,00 Kč
2020	MV	Neinv.tr.dle zákona o pož.ochraně	dotace pro JSDH	3 200,00 Kč
2020	MMR	Podpora rozvoje regionů	úpravy komunikace v úvozu	693 932,00 Kč
2020	MMER	Podpora rozvoje regionů	dětské hřiště škola	491 973,00 Kč
2020	Mze	Přísp.na ekol.a k přírodě šetrné technol.	hospodaření v lese	7 380,00 Kč
2020	MZe	Finanční příspěvky na zmírnění kúr.kal.	zmírnění následků kúr.kal.	288 495,00 Kč
2020	VPS	Akce fin.z rozh.Poslan.sněm.Parl.a vl.	vybudování školní kuchyně	2 860 762,38 Kč
2020	KH kraj	Program obnovy venkova	úpravy chodníků	1 182 000,00 Kč
2020	KH kraj	Program obnovy venkova	úpravy chodníků	289 000,00 Kč
2020	KH kraj	Rozvoj infrastruktury (vodohosp.)	zpracování PD na ČOV	119 595,00 Kč
				18 244 022,95 Kč

Finanční majetek obce tvoří především prostředky na běžných účtech, jejichž stav k 31. 12. 2020 činil celkem 21 073 tis. Kč (10 962 tis. Kč v roce 2015), a dále akcie Vodohospodářské a obchodní společnosti, a.s. v hodnotě 4 868 tis. Kč.

Nemovitý majetek obce tvoří zejména stavby v hodnotě 61 054 tis. Kč (obecního úřad, škola, obecní dům s kuchyní, hasičská zbrojnice, kino, zdravotní středisko, rodinný dům č. p. 194 a podíl na domu č. p. 4, restaurace Koliba, 24 rekreačních chatků v autokempu, obecní stodola, čistírna odpadních vod, kanalizace, část vodovodu, veřejné osvětlení, místní a účelové komunikace), pozemky 10 987 tis. Kč (17 ha zemědělské půdy, 10 ha lesních pozemků a 15 ha ostatních pozemků). Součástí nemovitého majetku jsou kulturní předměty v hodnotě 1 390 tis. Kč (sochy, kaplička).<sup>36</sup>

Budova obecního úřadu byla v roce 2019 částečně rekonstruována (výměna oken a dveří, instalace tepelného čerpadla a teplovodních rozvodů). Stav budovy je i nadále nevyhovující a vyžaduje rozsáhlejší rekonstrukci (oprava střechy, opravy statických poruch, vnitřní úpravy). Budova školy byla v minulosti kompletně rekonstruována a její stav je vyhovující. V objektu obecního domu byla v roce 2021 vybudována školní kuchyně, na sklonku roku bude provedena úprava společenského sálu a rekonstrukce bytů v prvním patře. Nevyužitá zůstává hospodářská část objektu, která vyžaduje rekonstrukci. Objekt hasičské zbrojnice pochází ze 70. let 20. století, v uplynulých letech byla provedena úprava dvou garáží. V objektu je třeba vyměnit okna a provést úpravy instalací, případně celý objekt zateplit. Budova kina byla v roce 2015 podřezána a v roce 2016 zde byl kompletně zrekonstruován byt. Nicméně společenská místnost a její zázemí vyžadují další úpravy, stejně jako

<sup>36</sup> Zdroj: Rozvaha, sestavená k 31. 12. 2020, obec Lužany

objekt kina (výměna oken, úpravy fasády). Objekt zdravotního střediska byl zhruba před 10 lety rekonstruován a je v dobrém stavu (nyní slouží jako veterinární ordinace). Dům č. p. 194 je třeba zrekonstruovat, případně zbourat a vystavět znovu a rozšířit tak bytový fond obce. Restaurace Koliba v autokempu je dřevostavba ze 70. let bez zásadnější rekonstrukce, takže v nejbližších letech bude nutné i v tomto objektu provést zásadnější úpravy. Ve stejném stavu se nachází 24 rekreačních chat. Sociální zařízení v rekreační oblasti bylo v letech 2017 – 2018 zrekonstruováno.

Z movitého majetku v hodnotě 7 809 tis. Kč vlastní obec především dopravní prostředky – cisternovou automobilovou stříkačku JSDH, dopravní automobil JSDH, dopravní automobil obce a traktory.

K rozhodnému období evidovala obec nedokončený dlouhodobý majetek v hodnotě 12 mil. Kč.

Obec v současnosti zemědělské pozemky pronajímá za 60 tis. Kč ročně s náklady 4 tis. Kč za daň z nemovitostí. Dále jsou pronajímány nemovitosti v autokempu – restaurace Koliba za 150 tis. Kč ročně a autokemp za 360 tis. Kč ročně (pozemky, chaty, sociální zařízení). Náklady se v této oblasti pohybují ve výši 200 tis. Kč (odpisy, nájemné, opravy). Hospodářská činnost v lese generuje zisk v závislosti na množství prodaného dřeva, náklady jsou odvislé na množství prací prováděných v lese, nicméně v této oblasti hospodářské činnosti je dlouhodobě vytvářen zisk. Provoz kanalizace je ztrátový, stočné je kalkulováno na náklady bez započítání odpisů, je tedy prakticky dotováno pořizovací cenou kanalizace a souvisejících objektů. Cena stočného se pravidelně navyšuje.

#### Shrnutí

Obec **hospodaří v posledních letech s přebytkovým rozpočtem** s dostatečnou **rezervou na budoucí investice**. Současně má obec k dispozici dostatečné množství likvidních prostředků na běžných účtech. Majetek obce je efektivně využíván – pronajímán nebo na něm obec sama hospodaří. V rámci **hospodářské činnosti** obec **vytváří zisk**. Obec má **zkušenosti s čerpáním dotačních prostředků**. Dlouhodobý majetek je tvořen především budovami a stavbami. Obec systematicky pečuje o **budovy** ve svém vlastnictví, některé z nich **vyžadují rekonstrukci** (obecní úřad, kino, hospodářská část obecního domu, hasičská zbrojnice, objekty v rekreační oblasti).

#### Bezpečnost

Území obec Lužany je poměrně bezpečnou oblastí. Za období od 1. 1. 2020 do 31. 12. 2020 bylo dle webu Kriminální policie ČR<sup>37</sup> na území obce Lužany policií šetřeno 43 přestupků na úseku besip a silničního hospodářství (převážně v úseku silnice II/501 a I/35), 1 přestupek proti veřejnému pořádku a občanskému soužití, 1 ostatní přestupek, jeden trestný čin proti veřejnému zájmu a jeden trestný čin proti měně.

Projednávání přestupků provádí pro obec Lužany na základě veřejnoprávní smlouvy Městský úřad Jičín. Za rok 2020 byly projednány tři přestupky, z toho byl jeden odložen a dva vyřešeny.

Obec je začleněna do IZS prostřednictvím jednotky požární ochrany III. kategorie (územní působnost v obci Lužany a v sousedních obcích dle plánu plošného pokrytí). Jednotka je vybavena požárním cisternovým automobilem Scania z roku 2019 a dopravním automobilem Ford z roku 2018. Vybavení jednotky je pravidelně udržováno a obměňováno na základě požadavků velitele jednotky a dle finančních možností obce Lužany.

Varování a vyzoomění obyvatelstva probíhá prostřednictvím dálkově ovládané požární sirény, která je umístěna ve středu obce a prostřednictvím místního rozhlasu, který je napojen na systém HZS.

<sup>37</sup> Zdroj: <https://kriminallita.policie.cz/>



Jednotka požární ochrany je dále vyrozumívána prostřednictvím mobilních telefonů a svolávacího zařízení.

Na území obce se nenacházejí významné zdroje bezpečnostních rizik. Nejvýznamnějším zdrojem živelních pohrom jsou dvě vodoteče – potoky Lužanka a Studénka. Tok Lužanky byl po roce 2000 regulován, protipovodňová opatření na toku Studénka zatím provedena nebyla, jejich realizace se v přípravě. Obec je dále ohrožována bleskovými povodněmi, větry, požáry a suchem.

#### *Shrnutí*

Území obce Lužany je **bezpečnou oblastí**. **Varování obyvatelstva** je prováděno prostřednictvím požární sirény a místního rozhlasu. Nejvýznamnějším **zdrojem živelních pohrom jsou vodoteče**.

#### *Vnější vztahy a vazby*

Obec je členem dvou spolků. Jedná se o dobrovolný svazek obcí Lázeňský mikroregion, který sdružuje 22 obcí podhůří Krkonoš. Jeho cílem je koordinování celkového rozvoje mikroregionu a společná propagace území. Obec je dále členem místní akční skupiny MAS Brána do Českého ráje. Jedná se o sdružení místních samospráv, podnikatelů a neziskových organizací, jejichž cílem je zapojit obyvatelstvo maximálně do dění v regionu a poskytnout mu možnost aktivně se účastnit na přípravě a realizaci plánů vycházejících ze zpracovaných strategických dokumentů. Prvotním důvodem vzniku MAS byl zájem o finanční zdroje z programu LEADER. Ten je zaměřen nejen na finanční podporu projektů, ale vede venkovské oblasti k tomu, aby intenzivně využívaly vlastní zdroje a propojovaly přitom novým a netradičním způsobem dosud málo spolupracující veřejnou a soukromou sféru.<sup>38</sup>

Největším pozitivem členství v Lázeňském mikroregionu je především v příležitosti setkávat se se starosty okolních obcí a vyměňovat zkušenosti s vedením a řízením obcí. Stejně přínosy má také členství obce v MAS Brána do Českého ráje, mimo to však také možnost podílet se na přípravě strategických dokumentů pro čerpání prostředků z evropských fondů a jejich následné čerpání, a to nejen obcí jako žadatelem, ale i dalšími subjekty.

Obec je dále členem Sdružení místních samospráv.

Obec má od roku 2015 polskou partnerskou obec Marcinowice. V rámci spolupráce připravovala obec realizaci mezinárodního projektu zaměřeného na setkávání místních spolků, partnerství projektu však převzal v roce 2016 Lázeňský mikroregion.

#### *Shrnutí*

Obec je **aktivním členem Lázeňského mikroregionu a MAS Brána do Českého ráje**. Účast v těchto organizacích umožňuje nejen **sdílet zkušenosti a vyměňovat názory** na záležitosti spojené s vedením a rozvojem obce, ale také **čerpat finanční prostředky na rozvojové projekty**.

### **2.8. Vyhodnocení Programu rozvoje obce Lužany na období 2017 – 2021**

Obec Lužany měla na období 2017 – 2021 zpracován Program rozvoje obce Lužany. V programu byly stanoveny následující strategické cíle: Kvalitní infrastruktura v obci Lužany, Kvalitní služby pro obyvatele obce a Zdravé a bezpečné životní prostředí. Pro jednotlivé cíle byly stanoveny opatření a konkrétní aktivity. V době platnosti Programu se podařilo realizovat úplně nebo alespoň částečně většinu plánovaných aktivit (aktivity ~~dokončené~~ jsou přeškrtnuty, aktivity zahájené nebo realizované částečně jsou podtrženy). Z tohoto pohledu lze Program hodnotit jako úspěšný. Nerealizované projekty bude třeba přehodnotit z pohledu jejich potřebnosti, případně upravit jejich časový a finanční rámec a zařadit do Programu na další období.

---

<sup>38</sup> Zdroj: MAS Brána do Českého ráje, [www.masbcr.cz](http://www.masbcr.cz)

Největšími překážkami pro vyšší míru naplňování Programu byly především nedostatek personálních kapacit a vysoká administrativní zátěž při realizaci jednotlivých aktivit. Na základě těchto zkušeností je třeba zahrnout do plnění jednotlivých úkolů více aktérů v území.

Strategický cíl: Kvalitní infrastruktura v obci Lužany

*Opatření: Zajistit kvalitní a kapacitní technickou infrastrukturu*

Rekonstrukce veřejného osvětlení

Rekonstrukce místního rozhlasu

Dálkové ovládání rozhlasové ústředny

Kabelizace vedení nn

Modernizace čistírny odpadních vod

Připojení všech obyvatel na kanalizační řad

Rekonstrukce dešťové kanalizace ve střední části obce

*Opatření: Zajistit kvalitní a bezpečnou dopravní infrastrukturu*

Rekonstrukce a úprava místních komunikací

Výstavba nových chodníků

Rekonstrukce a opravy stávajících chodníků

Oprava komunikace III. třídy v obci

Řešení krátkodobého parkování u školy

Výstavba cyklostezek

Rekonstrukce mostů na toku Studénka

Opatření pro zvýšení bezpečnosti chodců na silnici II/501

Zajištění bezpečného přístupu na hřbitov

Realizace bezbariérových úprav v obecních budovách

*Opatření: Vytvořit podmínky pro rozvoj obce*

Pořízení nového územního plánu

Převod budovy OÚ do vlastnictví obce

Modernizace budovy obecního úřadu

Příprava pozemků pro individuální výstavbu

Provedení komplexních pozemkových úprav

Strategický cíl: Kvalitní služby pro obyvatele obce

*Opatření: Podpořit širokou nabídku volnočasových aktivit a jejich kvalitní zázemí*

Podpora činnosti aktivních spolků

Modernizace stávajícího zázemí spolků

Výstavba a obnova dětských a sportovních hřišť

Zajištění dostatečných prostor pro pořádání kulturních a společenských akcí v obci

Modernizace kina

*Opatření: Zajistit dostupné a kvalitní vzdělávání v obci*

Zřízení učebny pro dělenou výuku

Rekonstrukce stávajícího sociálního zázemí ve škole

Modernizace školní jídelny – výdejny

~~Vybudování školní jídelny s kuchyní~~

*Opatření: Zajistit kvalitní a dostupné sociální a zdravotnické služby*

Podpora poskytování kvalitních sociálních služeb v obci

Vybudování sociálních bytů

Obnovení ordinace praktického lékaře v obci

*Opatření: Podpořit poskytování základních služeb v obci*

~~Podpora zachování prodejen potravin v obci~~

Zachování, případně zkvalitnění dopravní obslužnosti obce

~~Podpora zachování provozu pošty v obci~~

Zapojení obyvatel do veřejného života

Provedení úprav v autokempu

Strategický cíl: Zdravé a bezpečné životní prostředí

*Opatření: Zajistit bezpečnost obyvatel*

Realizace protipovodňových opatření na toku Studénka

Úpravy budovy hasičské zbrojnice

Nákup nového požárního automobilu

Rozšíření varovného systému

Realizace protipovodňových opatření ve střední části obce

*Opatření: Podpořit kvalitní životního prostředí*

Revitalizace obecního rybníka

Zlepšení podmínek pro třídění odpadů

Podpora regenerace nevyužívaných objektů v obci

Realizace prvků územního systému ekologické stability

Obnova kulturních a historických památek

Údržba a obnova zeleně

*Shrnutí*

V uplynulém období **byl úspěšně realizován Program obnovy obce Lužany 2017 – 2021.**

## 2.9. Vyhodnocení dotazníku mezi občany

V průběhu měsíce srpna a září 2021 bylo mezi občany provedeno dotazníkové šetření. Do každého objektu byl distribuován jeden dotazník v papírové podobě, občanům bylo kromě toho umožněno vyplnit dotazník v elektronické podobě. Dotazník byl určen osobám starším 15 let, které v obci dlouhodobě pobývají. Celkem bylo odevzdáno 74 vyplněných dotazníků, z toho jich bylo 53 v papírové podobě, 21 elektronicky. Návratnost dotazníků činí 15% (poměr odevzdaných dotazníků na obyvatelstvo ve věku 15 let a výše).

Otázka č. 1: *Jak se Vám v Lužanech žije? (oznámkujte jako ve škole)*

Na otázku odpovědělo 65 dotazovaných. Výsledná známka činila 1,6 (1,8 v roce 2016). Nejhorší hodnocení bylo 4 (1x). Hodnocení ukazuje, že **občané jsou s životem v obci Lužany velmi spokojeni.**

Otázka č. 2: *Jak byste oznámkovali obec v následujících oblastech? (oznámkujte jako ve škole)*  
*Fungování a činnost zastupitelstva* bylo ohodnoceno známkou 1,7 (2,2 v roce 2016). *Vzhled obce a péče o veřejná prostranství* byl ohodnocen známkou 1,7. Za *aktivity v oblasti společenské a kulturní* získala obec známku 2,2 (v roce 2016 2,3 a 2,4). V *oblasti sportovní* byla obec hodnocena známkou 1,9 (1,8 v roce 2016). Za *hospodaření v autokempu* byla respondenty udělena známka 2,6 (2,7 v roce 2016). Za *třídění a separaci odpadů* obdržela obec známku 1,7 (1,9 v roce 2016). Za *aktivity pro rodiny s dětmi, mládež a seniory* obdržela obec celkové hodnocení 2,1. Celkově lze konstatovat, že **občané vnímají činnost zastupitelstva vesměs pozitivně**, a že v porovnání s minulým hodnocením **došlo ve většině oblastí ke zlepšení**. **Nejhůře** je hodnocena oblast **hospodaření v autokempu a aktivity ve společenské a kulturní oblasti**.

Otázka č. 3: *Co se Vám na naší obci nejvíce líbí? (vyberte maximálně 3 možnosti)*  
Občané vybírali z jedenácti nabízených možností, případně mohli doplnit svou vlastní možnost. Odpovědi na tuto otázku byly velmi jednoznačné. Dle odevzdaných odpovědí si občané na naší obci **nejvíce cení dostupnost přírody (52), klidný život (51) a příznivé životní prostředí (38)**.

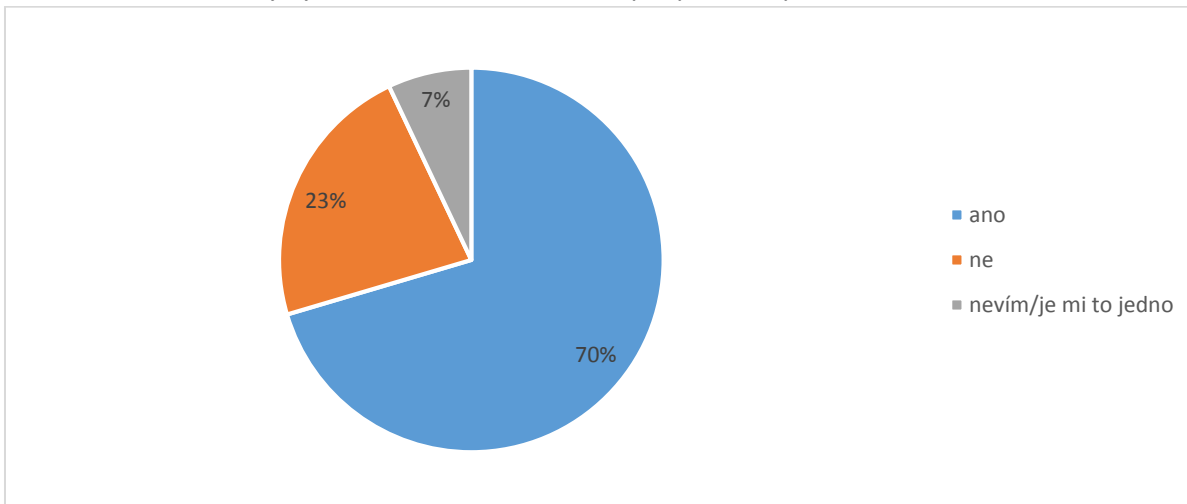
Otázka č. 4: *Co se Vám na naší obci nelíbí? (vyberte maximálně 3 možnosti)*  
Občané vybírali z jedenácti nabízených možností, případně mohli doplnit svou vlastní odpověď. Občanům se **nejvíce v obci nelíbí nezáměr lidí o dění v obci (27), špatná dostupnost lékaře (16) a málo míst pro výstavbu (16)**.

Otázka č. 5: *Co Vám v obci nejvíce chybí?*  
Odpovědi na tuto otázku byly volné. Nejčastěji občanům v obci **chybí hospoda na dolním konci, větší tělocvična a lékař**.

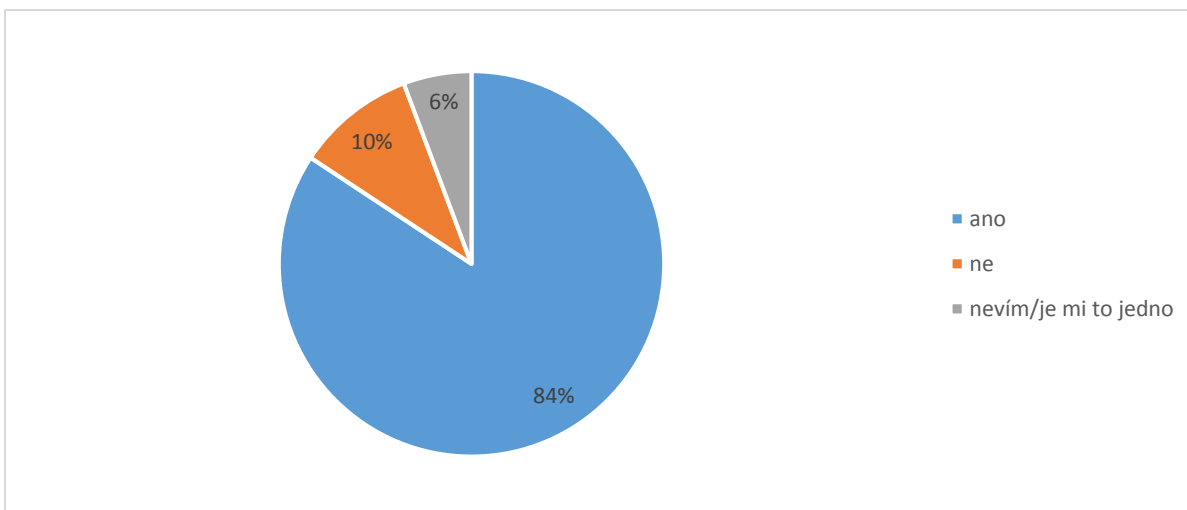
Otázka č. 6: *Obec má připraveny, připravuje nebo zvažuje přípravu různých projektových záměrů. Z následujícího seznamu si vyberte maximálně pět záměrů nebo oblastí, které jsou dle Vašeho názoru ty nejdůležitější, na které by se měla obec v následujících letech zaměřit. Případně můžete dopsat vlastní.*

Nejvíce preferencí dostali následující záměry: **úpravy místních komunikací (45), budování cyklostezek mezi sousedními obcemi (43), dostavba chodníků do jižní části obce (29), vybudování sběrného dvora nebo kompostárny (19), rekonstrukce přečerpávací stanice odpadních vod (19) nebo úpravy koryta toku Studénky (18)**.

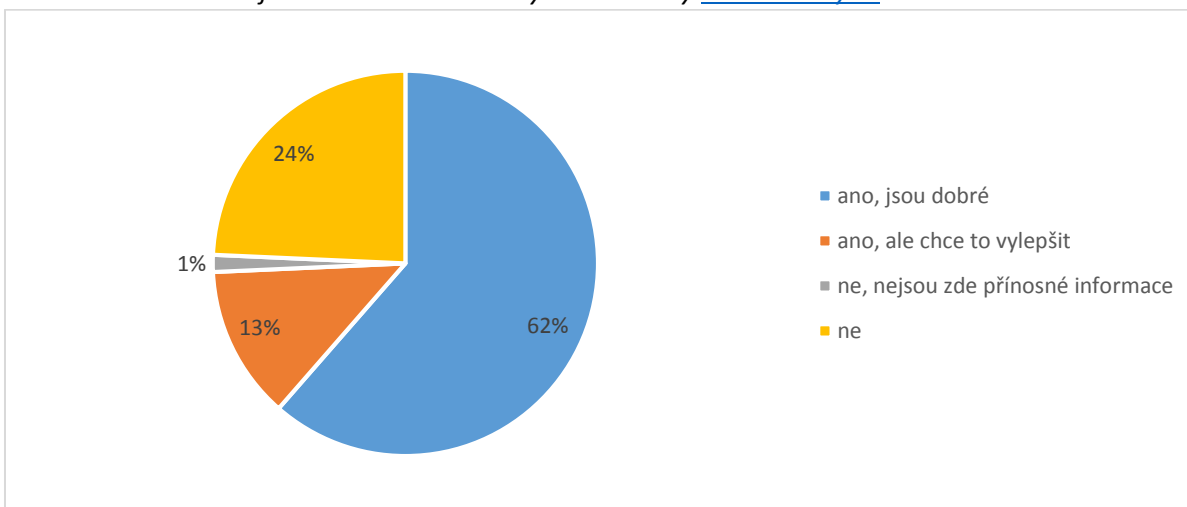
Otázka č. 7: *Chcete, aby byl v obci zachován a nadále podporován provoz kina s roční dotací 50 tis. Kč?*



Otázka č. 8: *Chcete, aby byl v obci zachován a nadále podporován provoz pošty s roční dotací 150 tis. Kč?*



Otázka č. 9: *Navštěvujete internetové stránky obce Lužany [www.luzany.cz](http://www.luzany.cz)?*



Na internetových stránkách občanům nejčastěji chybí fotografie z akcí a možnost veřejně se vyjádřit.

Otázka č. 9: *A zde je prostor pro Vaše sdělení, připomínky, náměty.*

V odpovědích na tuto otázku se nejčastěji opakovaly požadavky na úpravy v obci, které často korespondují s odpověďmi na otázky č. 5 a 6 a další podněty.

Podněty z dotazníku byly zpracovány v další části tohoto dokumentu (Stanovení silných a slabých stránek) a současně posloužily jako jeden z důležitých podkladů pro zpracování návrhové části dokumentu.

Kompletní vyhodnocení dotazníku je přílohou tohoto dokumentu.

## 2.10. Stanovení silných a slabých stránek

Na základě údajů popsanych a zjištěných v předchozích kapitolách analytické části byly stanoveny dále uvedené silné a slabé stránky, které vycházejí ze shrnutí jednotlivých kapitol.

### Silné stránky

Silné stránky lze shrnout do následujících bodů:

- Výhodná poloha obce
- Kvalitní životní prostředí, dostupnost přírody
- Rostoucí počet obyvatel, včetně obyvatel v předproduktivním věku
- Dobrá informovanost občanů
- Dostatečná nabídka základních služeb
- Digitalizovaná katastrální mapa, zahájeny pozemkové úpravy
- Nízká nezaměstnanost
- Dojezdová vzdálenost k turistickým cílům
- Sezónní turistická infrastruktura
- Přítomnost technické infrastruktury
- Převažující zástavba rodinnými domy
- Mateřská a základní škola s dostatečnou kapacitou
- Nabídka sociálních služeb (organizace mimo obec)
- Nabídka kulturního, společenského a sportovního vyžití
- Obec má vlastní personální kapacity
- Dobré hospodaření s dostatečnou finanční rezervou
- Zkušenosti s čerpáním dotací
- Spolupráce s okolními obcemi
- Vysoká bezpečnost

### Slabé stránky

Slabé stránky je možné shrnout do těchto bodů:

- Stárnutí obyvatelstva a nárůst poproduktivní skupiny obyvatel
- V obci nejsou podmínky pro bezbariérový pohyb a přístup do veřejných objektů
- Stoupající zadluženost obyvatelstva
- Vysoká dojízdka do zaměstnání
- Potřeba modernizace některých částí technické infrastruktury
- Komunikace II/501 rozděluje obec a zatěžuje hlukem
- Havarijný stav komunikací III. třídy v obci

- Neuspokojivý stav místních komunikací, včetně chodníků
- Špatná organizace krátkodobého parkování u školy
- Čtvrtina objektů je neobydlených a slouží pouze k rekreaci
- Nedostatečná nabídka ploch pro bydlení
- Absence bytů pro sociální účely
- Neuspokojivý stav některých částí budovy školy
- Absence zdravotnických služeb v obci
- Nutná modernizace kina
- Absence kulturního sálu, vnitřního i venkovního sportoviště, nedostatek dětských hřišť
- Znečišťování ovzduší kotli na tuhá paliva
- Brownfield ve středu obce
- Obecní budovy vyžadují rekonstrukci
- Vodní toky s nebezpečím povodní
- Nezájem lidí o dění v obci

### 3. Návrhová část

Program rozvoje obce Lužany je zpracován na období 2020 – 2026, tedy na 5 let. Jedná se o střednědobý strategický dokument, ve kterém jsou stanoveny priority rozvoje obce Lužany. Dokument bude sloužit společně s dalšími dokumenty (územní plán, rozpočtový výhled, rozpočet) k plánování konkrétních aktivit v obci Lužany v následujících letech financovaných z prostředků obce Lužany, ale také jako podpora k žádostem o dotace z evropských, národních a regionálních fondů. Nastavení návrhové části vychází ze zjištěných potřeb obce, které byly identifikovány v analytické části tohoto dokumentu.

#### 3.1. Vize

Strategická vize je definována na základě závěrů analytické části tohoto dokumentu. K naplnění vize přispěje realizace tohoto Programu rozvoje obce a navazujících dokumentů.

**Obec Lužany je bezpečné místo pro klidné rodinné bydlení všech věkových skupin obyvatel s kvalitní a dostatečnou infrastrukturou, službami a dopravní dostupností, širokou nabídkou volnočasových aktivit, čistým životním prostředím a dostupnou přírodou.**

#### 3.2. Strategické cíle, opatření a aktivity

Strategický cíl: Kvalitní infrastruktura v obci Lužany

Opatření: Zajistit kvalitní a kapacitní technickou infrastrukturu

Název aktivity	Priorita	Termín	Odpovědnost za realizaci	Náklady	Zdroje
Modernizace čistírny odpadních vod	1	2021 – 2022	Starosta	10 000 000	Rozpočet + dotace
Intenzifikace čištění odpadních vod, úpravy stávající technologie; dotace MZe					
Úpravy přečerpávací stanice odpadních vod	1	2023	Starosta	3 000 000	Rozpočet + dotace
Úpravy přečerpávací stanice odpadních vod na hořením konci, včetně podzemní části, modernizace technologie; dotace OPŽP, MŽP, KHK					
Rozšíření veřejného osvětlení	1	2023	Starosta	600 000	Rozpočet + dotace
V některých částech obce je třeba doplnit veřejné osvětlení. Jedná se zejména o spojnici mezi autokempem a obcí nebo směrem k autobusovým zastávkám u silnice I/35; dotace z MMR, KHK					
Instalace chrániček pro optický kabel	1	2022 – 2026	Starosta	100 000	Rozpočet
V rámci investičních akcí budou instalovány chráničky pro optický kabel a budoucí rozvody vysokorychlostního internetu v obci.					
Dálkové ovládání rozhlasové ústředny	2	2024	Starosta	30 000	Rozpočet
Doplnění stávajícího rozhlasu o dálkové ovládání, případně GSM modul.					
Rekonstrukce dešťové kanalizace ve střední části obce	3	2026	Starosta	1 500 000	Rozpočet
Havarijní stav dešťové kanalizace, případně přepojení obyvatel na jednu stranu komunikace (mimo chodník) a zrušení jedné stoky					



*Opatření: Zajistit kvalitní a bezpečnou dopravní infrastrukturu*

Název aktivity	Priorita	Termín	Odpovědnost za realizaci	Náklady	Zdroje
Rekonstrukce a úprava místních komunikací	1	2022 – 2026	Starosta	10 000 000	Rozpočet + dotace
Jedná se především o komunikace u čp. 45, u čp. 6, na kopci, ke hřišti, na hořením konci; dotace MMR, POV					
Oprava komunikace III. třídy v obci	1	2022 – 2026	SÚS KHK, KHK		Prostředky investora
Zejména komunikace III/28437, vhodné spojit s vybudováním chodníků					
Úpravy autobusových zastávek	1	2022 – 2023	starosta	800 000	Rozpočet + dotace
Úpravy autobusových zastávek – čekáren, doplnění osvětlení, mobiliář; dotace KHK					
Vybudování bezbariérové trasy pro pěší	1	2023 – 2026	Starosta	10 000 000	Rozpočet + dotace
Bezbariérová trasa pro pěší od školy na dolní konec k silnici I/35, chodníky, případně úpravy místních komunikací; dotace MMR, POV, SFDI, MAS, IROP					
Rekonstrukce mostů na toku Studénka	2	2023	Starosta	1 500 000	Rozpočet + dotace
V rámci protipovodňových opatření na toku Studénka bude nutné upravit některé mostky; dotace KHK					
Zajištění bezpečného přístupu na hřbitov	2	2023	Starosta	400 000	Rozpočet
Vybudování chodníků kolem kostela, osvětlení a nasvětlení kostela					
Realizace bezbariérových úprav v obecních budovách	2	2023	Starosta, ředitelka ZŠ	1 000 000	Rozpočet + dotace
Bezbariérový přístup do budovy OÚ, do budovy školy a po těchto budovách; dotace MMR, MŠMT, MFČR, IROP					
Řešení krátkodobého parkování u školy	2	2024	Starosta	1 000 000	Rozpočet
Krátkodobé parkování vozidel rodičů dětí a žáků místní školy, parkování zaměstnanců školy					
Výstavba cyklostezek	2	2024 – 2026	Starosta	20 000 000	Rozpočet + dotace
Propojení obce se sousedními obcemi cyklostezkami; dotace SFDI, IROP, MAS					

*Opatření: Vytvořit podmínky pro rozvoj obce*

Příprava pozemků pro individuální výstavbu	1	2022 – 2026	Starosta	20 000 000	Rozpočet + dotace
Výkup pozemků a vybudování infrastruktury – lokalita k Úlibicím, na dolním konci, nutné zpracovat studii; dotace MMR					

Program rozvoje obce Lužany na období let 2022 – 2026

Přestavba hospodářské části objektu čp. 125	1	2023 – 2025	Starosta	3 000 000	Rozpočet
Přestavba hospodářské části objektu čp. 125 na technické zázemí obce (dílny, garáž, šatny).					
Provedení komplexních pozemkových úprav	2	2022 – 2026	Pozemkový úřad ČR		Státní rozpočet
Vyjasnění majetkové struktury, příprava a realizace plánu společných zařízení					
Modernizace budovy obecního úřadu	2	2025	Starosta	500 000	Rozpočet + dotace
Dispoziční změny, vybudování kanceláře; dotace POV, MMR					

Strategický cíl: Kvalitní služby pro obyvatele obce

Opatření: Podpořit širokou nabídku volnočasových aktivit a jejich kvalitní zázemí

Název aktivity	Priorita	Termín	Odpovědnost za realizaci	Náklady	Zdroje
Zajištění dostatečných prostor pro pořádání kulturních a společenských akcí v obci	1	2021 – 2022	Starosta	1 000 000	Rozpočet + dotace
Úpravy a vybavení společenského sálu v čp. 125; dotace PRV					
Úpravy fotbalového areálu TJ Sokol Lužany	1	2021 – 2022	TJ Sokol Lužany	1 000 000	Dotace MŠMT, dotace obec
Vybudování akumulčních nádrží a vstrojení, vybudování závlahového systému, výměna oken a dveří fotbalových kabin					
Modernizace zázemí hasičské zbrojnice	1	2022 – 2023	Starosta	500 000	Rozpočet
Výměna oken, topení v hasičské zbrojnici					
Úpravy budovy kina	1	2023	Starosta	1 000 000	Rozpočet + dotace
Výměna oken, oprava fasády objektu kina a společenské místnosti					
Výstavba a obnova dětských a sportovních hřišť	1	2023 – 2026	Starosta	2 000 000	Rozpočet + dotace
Zejména v nových lokalitách pro bydlení, v dolní části obce; dotace MMR, KHK					
Podpora činnosti aktivních spolků	1	každoročně	Starosta	150 000	Rozpočet
Poskytování dotací a darů na činnost aktivních spolků					
Rekonstrukce fotbalových kabin	2	2021 – 2023	TJ Sokol Lužany	200 000	Dotace obec, dotace ČÚS
Rekonstrukce šaten, sprch, WC, prostor občerstvení					
Přestavba kabin TJ Sokol Lužany na sklad vybavení SDH Lužany	2	2023	SDH Lužany	100 000	Dotace obec

Program rozvoje obce Lužany na období let 2022 – 2026

Úpravy starých kabin na sklad nářadí a náčiní pro sportovní činnost SDH					
Modernizace kina	2	2024	Starosta	300 000	Rozpočet
Výměna promítacího plátna, změna vytápění					
Rekonstrukce osvětlení fotbalového hřiště	2	2024 – 2026	TJ Sokol Lužany	400 000	Dotace obec, dotace ČÚS
Rekonstrukce stávajícího osvětlení – obnova rozvodů, sloupů, svítidel, ovládání					
Vybudování tréninkové plochy pro požární sport v areálu fotbalového hřiště	3	2024	SDH Lužany	1 000 000	Dotace obec, dotace KHK
Zřízení stabilní zpevněné tréninkové plochy pro požární sport (požární útok) s odběrem vody ze závlahového systému hřiště					

*Opatření: Zajistit dostupné a kvalitní vzdělávání v obci*

Název aktivity	Priorita	Termín	Odpovědnost za realizaci	Náklady	Zdroje
Vybudování hrubé přípravný zeleniny	1	2022	Starosta	300 000	Rozpočet
Vybudování hrubé přípravný zeleniny a skladu v zázemí školní kuchyně					
Modernizace školní jídelny – výdejny	1	2022	Starosta	200 000	Rozpočet
Vybavení a úprava prostor stávající školní jídelny					
Vybudování učeben pro mateřskou školu	1	2023 – 2026	Starosta, ředitelka ZŠ	15 000 000	Rozpočet + dotace
Rozšíření školy (přístavba, samostatné učebny) o nové učebny pro mateřskou školu, které budou vyhovovat požadavkům (bezbariérovost, hygienické požadavky); dotace IROP, MŠMT, MFČR					
Rekonstrukce stávajícího sociálního zázemí ve škole	2	2023 – 2025	Starosta	500 000	Rozpočet + dotace
Rekonstrukce WC a umývárny, úpravy kanalizace					

*Opatření: Zajistit kvalitní a dostupné sociální a zdravotnické služby*

Název aktivity	Priorita	Termín	Odpovědnost za realizaci	Náklady	Zdroje
Vybudování nájemních bytů	1	2021 – 2022	Starosta	2 000 000	Rozpočet
Úpravy nájemních bytů v čp. 125					
Obnovení ordinace praktického lékaře v obci	1	2023	Starosta		Rozpočet
Zajištění dojíždky praktického lékaře do obce, zajištění vhodných prostor					
Vybudování nájemních bytů	1	2023 – 2025	Starosta	4 000 000	Rozpočet + dotace
Vybudování nájemních bytů v čp. 194, dotace IROP					
Podpora poskytování kvalitních sociálních služeb v obci	1	každoročně	Starosta	50 000	Rozpočet
Dotace organizacím poskytující sociální služby, spolupráce na plánování sociálních služeb v regionu					

*Opatření: Podpořit poskytování základních služeb v obci*

Název aktivity	Priorita	Termín	Odpovědnost za realizaci	Náklady	Zdroje
Provedení úprav v autokempu	1	průběžně	Starosta	2 000 000	Prostředky obce z hospodářské činnosti
Úpravy ubytovacích jednotek, Koliby					
Zapojení obyvatel do veřejného života	1	průběžně	Starosta		
Podpořit zapojení občanů do veřejného života, zlepšit informovanost obyvatel					
Zachování, případně zkvalitnění dopravní obslužnosti obce	2	průběžně	Starosta		
Zachování minimálně stávajícího rozsahu spojů					

Strategický cíl: Zdravé a bezpečné životní prostředí

*Opatření: Zajistit bezpečnost obyvatel*

Název aktivity	Priorita	Termín	Odpovědnost za realizaci	Náklady	Zdroje
Realizace protipovodňových opatření na toku Studénka	1	průběžně	Lesy České republiky		Státní rozpočet + dotace
Zkapacitnění toku Studénka na Q10 a Q20, úpravy mostků					
Realizace protipovodňových opatření ve střední části obce	1	průběžně	Starosta		Rozpočet
Vhodné hospodaření na přilehlých zemědělských pozemcích, případně zřízení valu a odvod vody					

*Opatření: Podpořit kvalitní životního prostředí*

Název aktivity	Priorita	Termín	Odpovědnost za realizaci	Náklady	Zdroje
Revitalizace obecního rybníka	1	2021 – 2022	Starosta	2 000 000	Rozpočet + dotace
Odbahnění, úpravy břehů a objektů; dotace MZe					
Připojení všech obyvatel na kanalizační řad	1	2022	Starosta	200 000	Rozpočet + vlastní zdroje obyvatel
Vlastníci všech využívaných objektů zajistí připojení těchto objektů na kanalizační řad; obec v odůvodněných případech poskytne dotace na připojení					
Obnova kulturních a historických památek	1	průběžně	Starosta		Rozpočet + dotace
Obnova a údržba stávajících památek; dotace MMR					
Údržba a obnova zeleně	1	průběžně	Starosta		Rozpočet + dotace
Údržba stávající zeleně, výměna dožilých jedinců, výsadba stromořadí podél cest					
Zlepšení podmínek pro třídění odpadů	1	Průběžně	Starosta	200 000	Rozpočet
Úprava stanoviště pro kontejnery, doplnění kontejnerů na separovaný odpad					

Vybudování zařízení na třídění, případně likvidaci odpadů	2	2024 - 2026	Starosta	4 000 000	Rozpočet + dotace
Vybudování sběrného dvora, případně kompostárny na likvidaci BRKO; dotace OPŽP, MŽP					
Podpora regenerace nevyužívaných objektů v obci	2	průběžně	Vlastníci nevyužitých objektů, starosta		Soukromé prostředky
Nalezení vhodného využití a postupná rekonstrukce objektů					
Realizace prvků územního systému ekologické stability	2	průběžně	Starosta		Rozpočet + dotace
Obnovení a vybudování biokoridorů a biocenter dle schválených dokumentů (územní plán, ZÚR); dotace OPŽP, MŽp, MZe					

### 3.3. Podpora realizace programu

Pro úspěšnou realizaci Programu rozvoje obce Lužany je důležitá efektivní spolupráce jednotlivých aktérů, a to konkrétně obce, spolků, občanů i subjektů mimo obec. Na základě tohoto programu bude obec postupně realizovat všechny prakticky a finančně realizovatelné záměry, a to se zohledněním určených priorit k jednotlivým záměrům.

Před realizací budou jednotlivé projekty konkretizovány, ať už z hlediska projekčního, vyžaduje-li to daný záměr, tak z hlediska finančního a časového.

#### Zajištění řízení a naplňování Programu

Zajišťování naplňování programu bude mít na starosti zastupitelstvo obce v čele se starostou. Zastupitelstvo obce koordinuje všechny činnosti spojené s administrativní podstatou činností spojenou s naplňováním a aktualizací programu. Zodpovídá za dodržení harmonogramu vyhodnocování a monitoring. Zodpovídá za zpřístupnění dokumentů a vypořádání připomínek a podnětů, které se v průběhu platnosti programu vyskytnou. Zodpovídá za přípravu aktualizací, souhrnů, zpráv a dalších podkladů v návaznosti na využití programu. Podílí se na zajištění dodržování harmonogramu a přípravě podkladů pro vyhodnocování. Zajišťuje sběr podkladů pro monitoring programu.

#### Zpřístupnění dokumentu

Dokument bude zveřejněn na internetových stránkách obce Lužany a zároveň bude k nahlédnutí v listinné podobě v kanceláři Obecního úřadu Lužany.

#### Monitoring a hodnocení plnění programu

Plnění strategie bude kontrolováno průběžně, bude vyhodnoceno, do jaké míry byly naplánované záměry skutečně realizovány či z jakých důvodů případně realizovány být nemohly. Současně budou případně přehodnoceny jednotlivé záměry z hlediska možnosti a potřebnosti jejich realizace a bude také zkontrolováno nastavení priorit záměrů.

Přehodnocení mohou předcházet doplňující dotazníková šetření, které zaktualizují názor veřejnosti na jednotlivé aspekty života v obci a vyhodnotí dosavadní plnění strategie a budou sloužit jako zpětná vazba pro vyhodnocení, zda se řešené aspekty života v obci zlepšily či nikoli.