

# Program rozvoje obce Lužany na období let 2017 – 2021



Schváleno Zastupitelstvem obce Lužany dne 12. 12. 2016, aktualizace schválena dne 31. 10. 2018

Zpracoval: Ing. Martin Mitlöhner

## Obsah

1. Úvod .....	4
2. Analytická část .....	5
2.1. Území.....	5
Historie .....	7
2.2. Obyvatelstvo.....	8
Demografická situace .....	8
Sociální situace .....	11
Spolková, osvětová a informační činnost .....	12
2.3. Hospodářství.....	14
Ekonomická situace .....	14
Trh práce.....	15
Cestovní ruch.....	17
2.4. Infrastruktura .....	17
Technická infrastruktura .....	17
Dopravní infrastruktura .....	18
2.5. Vybavenost .....	21
Bydlení .....	21
Školství a vzdělávání .....	22
Zdravotnictví a sociální péče .....	23
Kultura .....	24
Sport a tělovýchova .....	25
2.6. Životní prostředí .....	26
Stav životního prostředí a jeho ochrana.....	26
2.7. Správa obce .....	27
Obecní úřad a kompetence obce .....	27
Hospodaření a majetek obce.....	28
Bezpečnost .....	30
Vnější vztahy a vazby.....	30
2.8. Vyhodnocení Programu rozvoje obce Lužany na období 2012 – 2016 .....	31
2.9. Vyhodnocení dotazníku mezi občany.....	32
2.10. Stanovení silných a slabých stránek .....	35
Silné stránky .....	35
Slabé stránky .....	36
3. Návrhová část .....	39
3.1. Vize .....	39

3.2. Strategické cíle, opatření a aktivity .....	39
Strategický cíl: Kvalitní infrastruktura v obci Lužany .....	39
Strategický cíl: Kvalitní služby pro obyvatele obce.....	41
Strategický cíl: Zdravé a bezpečné životní prostředí .....	42
3.3. Podpora realizace programu .....	43
Zajištění řízení a naplňování Programu .....	44
Zpřístupnění dokumentu .....	44
Monitoring a hodnocení plnění programu .....	44

## 1. Úvod

Program rozvoje obce Lužany je zpracován na období 2017 – 2021, tedy na 5 let. Jedná se o střednědobý strategický dokument, ve kterém jsou stanoveny priority rozvoje obce Lužany. Dokument bude sloužit společně s dalšími dokumenty (územní plán, rozpočtový výhled, rozpočet) k plánování konkrétních aktivit v obci Lužany v následujících letech financovaných z prostředků obce Lužany, ale také jako podpora k žádostem o dotace z evropských, národních a regionálních fondů.

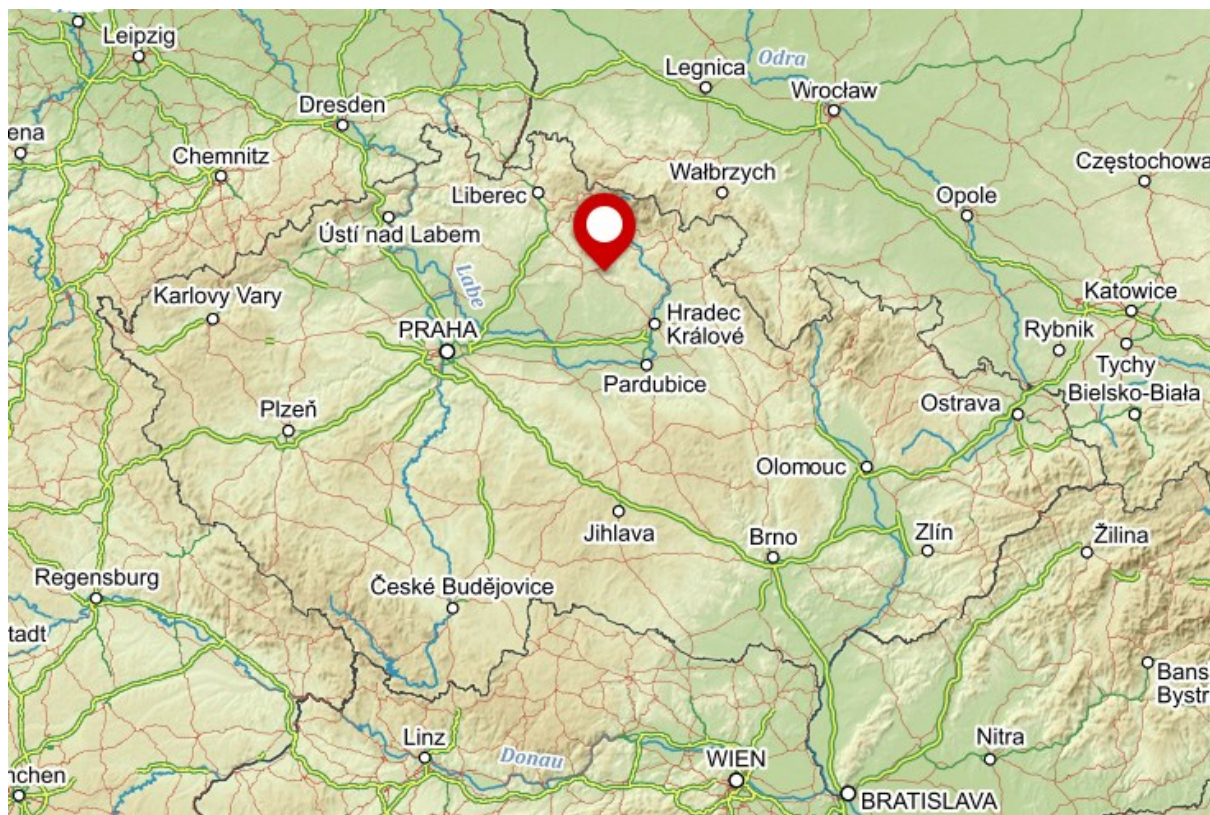
Program rozvoje obce Lužany byl zpracován v období srpen – prosinec 2016. Zpracovatelem programu byl starosta obce Lužany Ing. Martin Mitlöhner. Data pro analytickou část programu byla čerpána především z veřejně dostupných zdrojů. Důležitým podkladem pro zpracování analytické části byl také dotazník občanům. Vyhodnocení tohoto dotazníku je součástí dokumentu. Dokument byl projednán s veřejností na zasedání Zastupitelstva obce Lužany dne 28. 11. 2016 a schválen Zastupitelstvem obce Lužany dne 12. 12. 2016.

Aktualizace č. 1 byla schválena Zastupitelstvem obce Lužany dne 30. 11. 2018.

## 2. Analytická část

### 2.1. Území

Obec Lužany se nachází v severovýchodní části Čech v Královéhradeckém kraji v okrese Jičín.



**Obrázek 1 - Poloha obce v rámci České republiky (Zdroj: [www.mapy.cz](http://www.mapy.cz))**

Správní území obce se rozkládá na jednom katastrálním území Lužany u Jičína (kód 689238) o celkové výměře 1 249,77 ha<sup>1</sup>. Obec není členěna na místní části.

Přírozenou spádovou obcí je město Jičín, která je současně sídlem obecního úřadu obce s rozšířenou působností a pověřeným obecním úřadem. Město Jičín je vzdáleno 11 km. Dalšími spádovými obcemi je 10 km vzdálené město Nová Paka a 9 km vzdálené lázeňské město Lázně Bělohrad. Obec Lužany leží zhruba uvnitř trojúhelníku tvořeného těmito obcemi.

<sup>1</sup> Zdroj dat: veřejná databáze, Český statistický úřad, [www.czso.cz](http://www.czso.cz), údaj k 31. 12. 2015



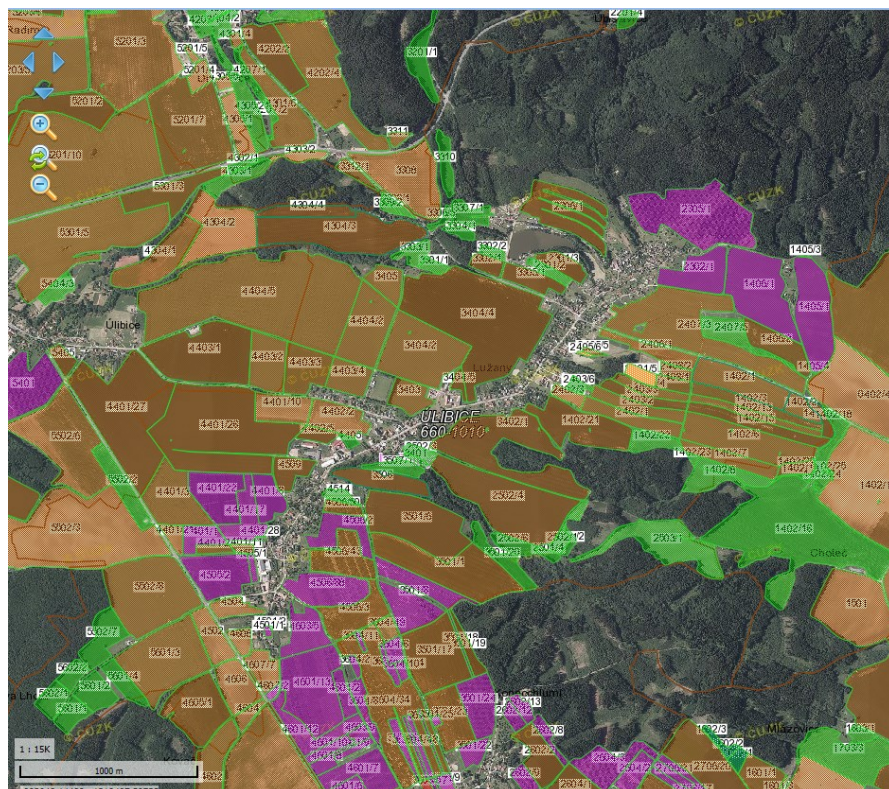
**Obrázek 2 - Katastrální území obce v širším kontextu (Zdroj: [www.mapy.cz](http://www.mapy.cz))**

Obec se nachází na přechodu Jičínské pahorkatiny a Krkonošského podhůří (severní část obce s nejvýše položeným místem obce Na Zámčích 451,3 m.n.m.). Průměrná nadmořská výška území činí 310 m.n.m., nejnižší bod katastrálního území je v jihozápadní části v obce v nadmořské výšce 292,2 m.n.m. (Hájek).

Územím obce protéká několik menších vodních toků, a to na severu potok Studénka, který se za vodní nádrž Marešák vlévá do Úlibického potoku. Ve střední a jižní části obce teče potok Lužanka. Oba toky se dále vlévají do Cidliny. Na území obce se nachází menší vodní nádrž, která je napájena především srážkovými vodami.

Zemědělská půda tvoří 58% celkové rozlohy území (v tom orná půda 40%, trvalé travní porosty 7,9% a 7,7% sady), 35% celkové rozlohy území tvoří lesní pozemky.<sup>2</sup>

<sup>2</sup> Zdroj dat: veřejná databáze, Český statistický úřad, [www.czso.cz](http://www.czso.cz), údaj k 31. 12. 2015



**Obrázek 3 - Zemědělská půda v obci<sup>3</sup>**

Na území obce se nachází žádná chráněná území, území obce se nachází v chráněné oblasti přirozené akumulace vod Východočeská křída.<sup>4</sup>

### Historie<sup>5</sup>

Počátky osídlení Lužan prozatím nejsou archeologicky podloženy, z důvodu absence řádného výzkumu a je vycházeno pouze z náhodných nálezů, zejména keramiky. Objevení neolitického sekeromlatu v červnu 2012, který byl uložen v depozitu místní školy mezi hliněnými atrapami archeologických nálezů, nemá s ohledem na zatím chybějící nálezové okolnosti žádnou vypovídající hodnotu.

Lze souhlasit s tezí, že současný ulicový tvar je výsledkem spojení původně tří osad. Jižní část byla situována při Hradecké cestě, spojující Hradec Králové s Turnovem, střední část v okolí kostela a horní část pod malým hradem Mokřice.

Historicky jsou Lužany poprvé písemně uváděny v roce 1052, v listině připisované Břetislavu I., která však byla sepsána až počátkem 12. století v souvislosti s pokáním, které bylo uloženo knížeti Břetislavovi I. za jeho vpád roku 1039 do Polska, odkud z Hnězda přenesl do Prahy ostatky svatého Václava, Radima a dalších světců. Bylo mu uloženo zřízení kapituly ve Staré Boleslavi, kdy mezi dary kapitule jsou uvedeny mj. Dětenice s lesem a Lužany, psané Lusas. Tj. Lužás, kdy koncovky místních jmen - any, - anech, byly zejména v latinských textech zkracovány zastaralým lokálem na - ás.

Nedílně historicky spjat s Lužany je malý hrad Mokřice, resp. nyní již pouhé zbytky valů, příkopů a akropole. Nachází se severně od Lužan, směrem k silnici č. I/16, nad potokem Studénka, na němž bylo

<sup>3</sup> Legenda: hnědá – orná půda, fialová – sady, zelená – travní porost, zdroj: Veřejný registr půdy – LPIS, <http://eagri.cz/public/app/lpisext/lpis/verejny2/plpis/>

<sup>4</sup> Zdroj dat: Krajský úřad Královéhradeckého kraje, [www.kr-kralovehradecky.cz](http://www.kr-kralovehradecky.cz)

<sup>5</sup> Kracík, Josef. In: Od Ještěda k Troskám. Vlastivědný sborník Českého ráje a Podještědí. Turnov : Občanské sdružení Pamět Českého ráje a Podještědí 19 (35), č. 3, (2012), s. 191-204. Převzato a kráceno.

pod hradem několik rybníků, přičemž část rybníčního systému je zaznamenána na mapách 1. vojenského (josefínského) mapování. Zanikl pravděpodobně na přelomu 15. a 16. stol.

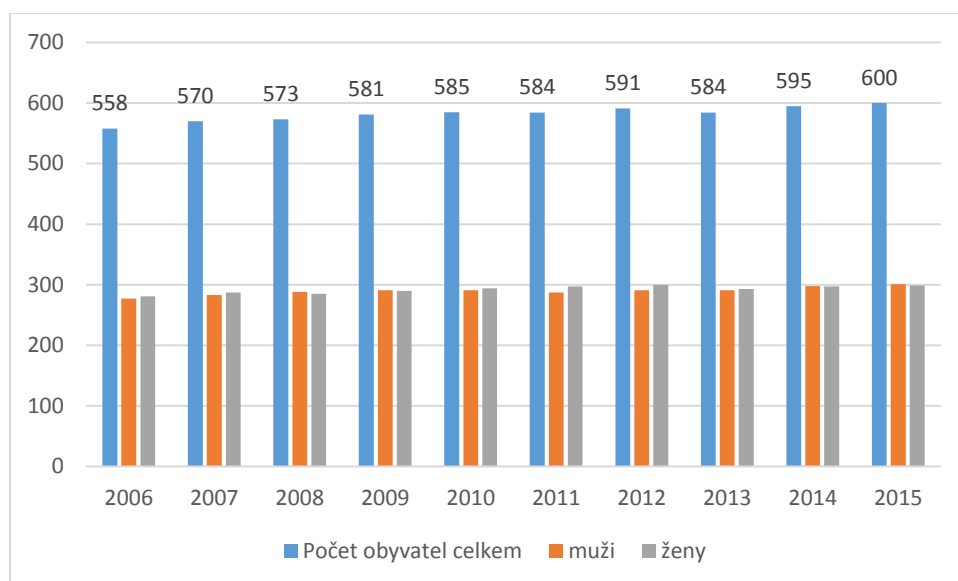
#### Shrnutí

Obec má **výhodnou polohu** s dobrou dostupností regionálních center. V území jsou **bohatě zastoupeny lesní a zemědělské pozemky**, které jsou díky vhodnému charakteru území (reliéf, nadmořská výška) dobře využitelné.

## 2.2. Obyvatelstvo

### Demografická situace

Vývoj počtu obyvatelstva má od roku 2006 stoupající tendenci, kdy za uplynulé desetiletí přibylo v obci 42 trvale hlášených obyvatel. Složení obyvatelstva dle pohlaví je poměrně vyrovnané. K 31. 12. 2015 žilo v obci celkem 600 obyvatel, z toho 301 mužů a 299 žen.<sup>6</sup>

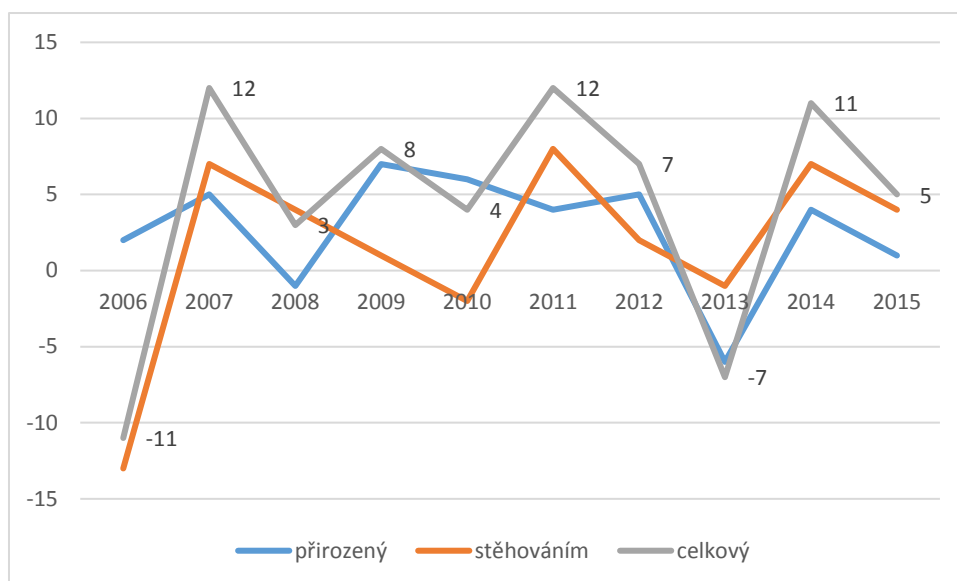


**Graf 1-Vývoj počtu obyvatelstva v letech 2006 – 2015**

Na vývoj počtu obyvatelstva se podíváme podrobně, a to z pohledu příčiny změny jeho stavu. Změna počtu obyvatelstva je zapříčiněna jednak přirozeným pohybem (počet narozených, počet zemřelých) a jednak pohybem stěhování. Data za uplynulé desetiletí jsou znázorněna v grafu, ze kterého je patrné, že kromě dvou let byl celkový přírůstek kladný. Pozitivní je také fakt, že ve většině let zaznamenala obec přirozený přírůstek obyvatelstva i přírůstek migrační. Žádný ustálený trend nelze však v jednotlivých složkách v tomto období vysledovat.

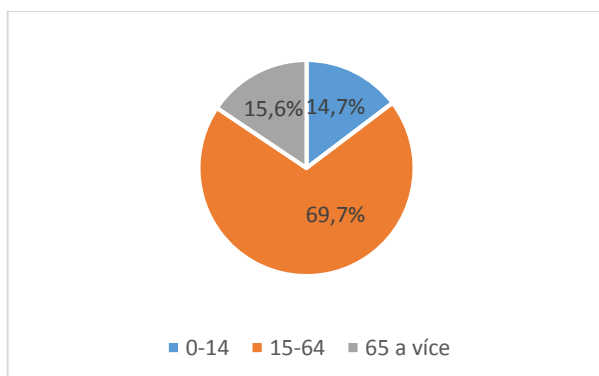
<sup>6</sup> Zdroj dat: veřejná databáze, Český statistický úřad, [www.czso.cz](http://www.czso.cz)



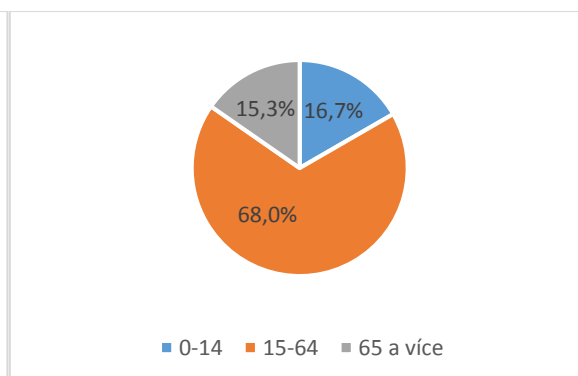


**Graf 2 - Pohyb obyvatelstva v letech 2006 - 2015**

Důležitým demografickým ukazatelem je věkové složení obyvatelstva. V uplynulém období došlo k nárůstu zastoupení věkové kategorie 0 – 14, a to z 14,7% v roce 2006 na 16,7% v roce 2015. K mírnému poklesu došlo u zbývajících kategorií obyvatel, a to u obyvatelstva v produktivním věku z 69,7% v roce 2006 na 68% v roce 2015 a u obyvatelstva ve věku 65 let a starších, a to z 15,6% v roce 2006 na 15,3% v roce 2015. Současně došlo ke zvýšení průměrného věku obyvatelstva z 39,5 let v roce 2006 na 40,5 let v roce 2015. Na základě těchto údajů lze konstatovat, že sice v posledních letech došlo k nárůstu počtu dětí, ale současně došlo k navýšení průměrného věku obyvatelstva.



**Graf 3 - Věková struktura obyvatelstva 2006**



**Graf 4 - Věková struktura obyvatelstva 2015**

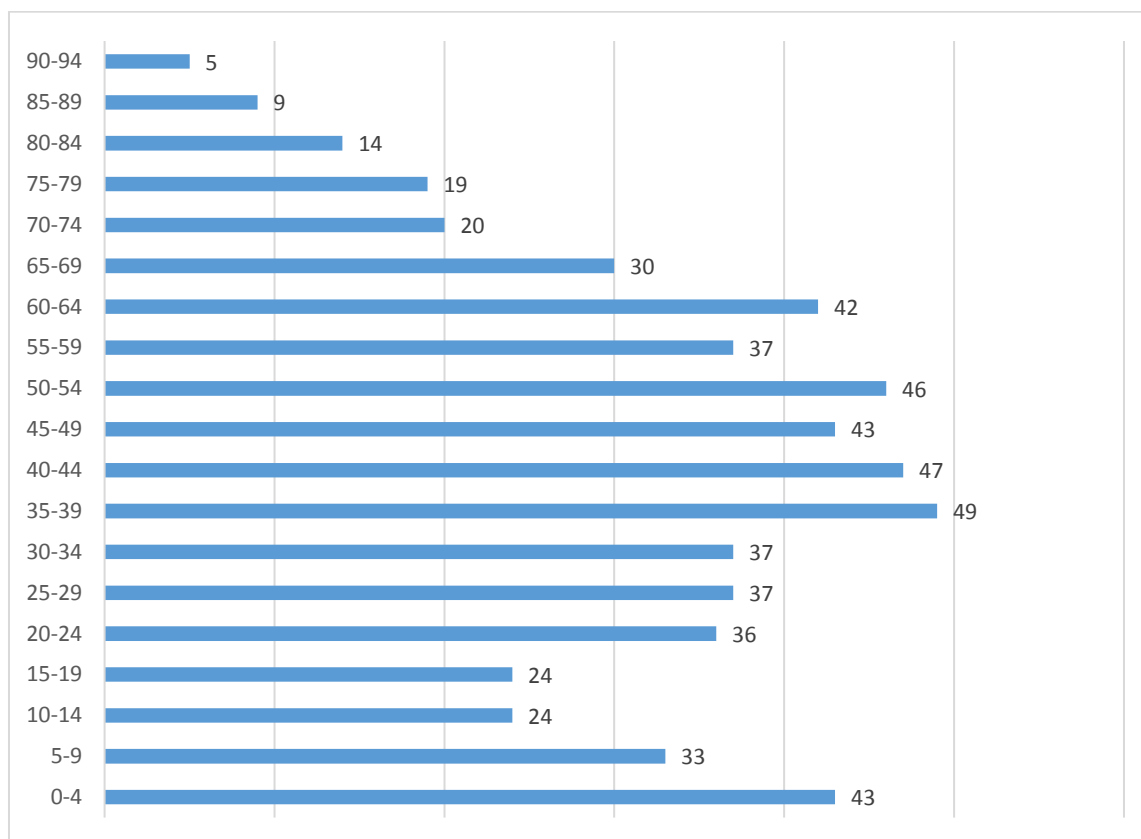
V podrobnějším náhledu na věkovou strukturu obyvatelstva<sup>7</sup> můžeme zjistit, že populačně nejslabší jsou obyvatelé ve věku 10 – 19 let, ale i 20 – 34 let, naopak nejsilnější jsou obyvatelé ve věku 35 - 44 let. Populačně silnější ročníky se v průběhu času začínou přesouvat do poproduktivní skupiny obyvatelstva, kde je bohužel populačně slabé ročníky nenahradí.

Z pohledu nejvyššího dosaženého vzdělání<sup>8</sup> (do sledování je zařazeno pouze obyvatelstvo starší 15 let) nevychází obec ze statistického srovnání zcela nejlépe. Celorepublikový průměr výrazně převyšují se základním vzděláním a se středním vzděláním včetně vyučení bez maturity. Naopak nižší zastoupení je u skupiny obyvatelstva s vysokoškolským vzděláním. I když jsou tato čísla nižší i při porovnání s obcí srovnatelné velikostní kategorie (obec Mlázovice, okres Jičín, Královéhradecký kraj), je tato situace

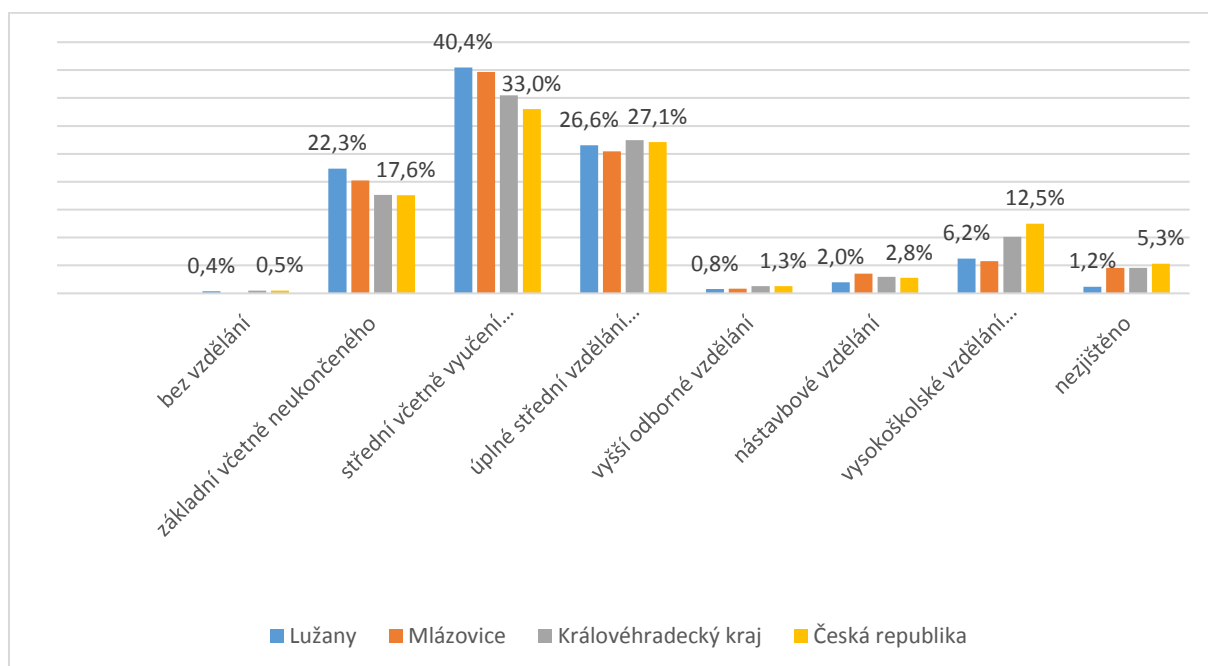
<sup>7</sup> Zdroj: Informační systém evidence obyvatelstva obce Lužany, stav k 31. 8. 2016

<sup>8</sup> Zdroj: Sčítání lidu, domů a bytů 2011, veřejná databáze, Český statistický úřad, [www.czso.cz](http://www.czso.cz)

dána především skutečností, že vyšší koncentrace mladých a vzdělaných obyvatel je ve větších městech.



**Graf 5 - Podrobná věková struktura obyvatel k 31. 8. 2016**



**Graf 6 - Struktura obyvatelstva dle nejvyššího dosaženého vzdělání**

### Shrnutí

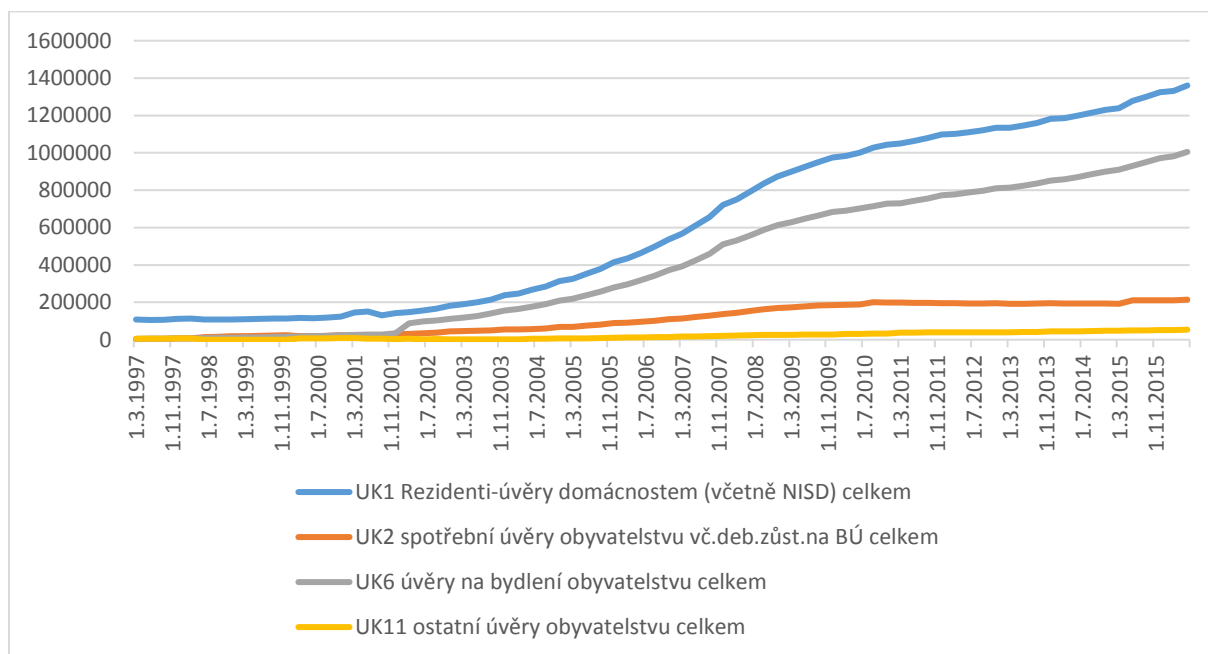
Pozitivním trendem v oblasti demografie je **trvale rostoucí počet obyvatel i zvyšování podílu obyvatelstva v předproduktivním věku**. V nadcházejících letech je však vlivem zvyšování průměrného věku a snižování podílu obyvatelstva v produktivním věku velmi pravděpodobné, že bude docházet k **nárůstu postproduktivní části obyvatelstva** a dalšímu **zvyšování průměrného věku obyvatelstva**.

### Sociální situace

V obci bylo dle výsledků Sčítání lidu, domů a bytů<sup>9</sup> v roce 2011 75% obyvatel s českou národností, 3% se slovenskou národností a 21% obyvatel národnost neuvodlo. Kromě těchto národností uvedl jeden občan polskou a jeden ukrajinskou.

Počet sociálně slabých je velmi těžké stanovit, zejména je těžké definovat sociálně slabé obyvatelstvo. Z veřejně dostupných registrů je možné zjistit pouze krajní případy, kdy osoba požádá o oddlužení formou osobního bankrotu. Aktuálně má dle dostupných údajů<sup>10</sup> povoleno oddlužení celkem pět osob s trvalým pobytem v obci, což je téměř jedno procento obyvatel, z toho dvě osoby již oddlužením prošly a dvěma osobám bylo oddlužení zamítnuto.

I když není zadluženost občanů České republiky v porovnání s ostatními členskými zeměmi EU<sup>11</sup> nijak vysoká, zadluženost sociálně slabších skupin obyvatelstva a její stoupající tendence se stává celospolečenským problémem. Dle údajů získaných z veřejné databáze informačního systému České národní banky<sup>12</sup> zadluženost domácností roste, a to jak v úvěrech na bydlení, které tvoří největší podíl na celkové zadluženosti domácností, tak spotřebitelských úvěrech a ostatních úvěrech.



**Graf 7- Vývoj výše úvěrů domácnostem v ČR (v mil. Kč)**

V roce 2015 také došlo ke snížení počtu nově zahájených exekucí, ale ty se koncentrují do stále užší části společnosti. Roste počet domácností, které mají dvě a více exekucí a mají problémy s jejich splácením.

<sup>9</sup> Zdroj: Sčítání lidu, domů a bytů 2011, veřejná databáze, Český statistický úřad, [www.czso.cz](http://www.czso.cz)

<sup>10</sup> Zdroj: Insolvenční rejstřík, [www.justice.cz](http://www.justice.cz), údaje platné k 12. 9. 2016

<sup>11</sup> Zdroj: Gross debt-to-income ratio (Poměr dluhů k hrubým příjmům domácností) EUROSTAT, [ec.europa.eu/eurostat](http://ec.europa.eu/eurostat)

<sup>12</sup> Zdroj: ARAD, Česká národní banka, <http://www.cnb.cz/docs/ARADY/HTML/index.htm>

V obci se nenachází vyloučené lokality, ani nejsou známy závažnější problémy s uživateli návykových látek.

V obci je několik fyzicky postižených osob, které jsou částečně nebo zcela imobilní a potřebují zajistit bezbariérový přístup k veřejným budovám i pohyb po obci. V této oblasti obec nedisponuje dostatečným bezbariérovým přístupem do žádné z veřejných budov (škola, obecní úřad s poštou a knihovnou, kino, hasičská zbrojnice), ani doposud zcela nezajistila bezbariérový pohyb po obci a nástupní místa veřejné hromadné dopravy. Bezbariérový přístup je vhodné zajistit také pro občany s omezenou schopností pohybu způsobenou věkem nebo pro rodiče s dětskými kočárky.

#### Shrnutí

V obci nejsou evidovány národnostní menšiny, nenacházejí se tu sociálně vyloučené lokality, ani nejsou zásadní problémy s uživateli návykových látek. V obci **není zajištěn bezbariérový pohyb** po obci, napojení na nástupní místa veřejné hromadné dopravy, **ani bezbariérový přístup do veřejných objektů**. Celospolečenským problémem, který se promítá také do života obyvatel obce Lužany, je **stoupající zadluženost sociálně slabých skupin obyvatelstva a problémy se splácením těchto dluhů**.

#### Spolková, osvětová a informační činnost

V obci Lužany mají své sídlo zapsány následující spolky<sup>13</sup>:

Název	Sídlo	IČ	Předmět činnosti
Myslivecký spolek Sluka Kamenice	Lužany 12	60116714	Myslivost
Krasomýšný klub	Lužany 46	22721347	Nezjištěno
„Oficiální fanklub Václava Fejfara, o.s.“	Lužany 110	01277405	Nezjištěno
Autoklub Bohemia Jičín	Lužany 110	15057585	Nezjištěno
TJ Sokol Lužany, z.s.	Lužany 64	44477180	Tělovýchova a sport
SH ČMS – Sbor dobrovolných hasičů Lužany	Lužany 64	64814661	Protipožární ochrana
Český svaz včelařů, z.s., základní organizace Lužany u Jičína	Lužany 12	64814424	Včelařství
Svaz postižených civilizačními chorobami v ČR, s.z., základní organizace Jičín	Lužany 12	00436909	Sdružování zdravotně postižených

Spolky, které zásadním způsobem zasahují do veřejného života v obci, jsou TJ Sokol Lužany a Sbor dobrovolných hasičů Lužany.

V roce 2015 měl Sbor dobrovolných hasičů Lužany celkem 93 členů, z toho 60 dospělých a 33 členů mladších 18 let. Zakladatelem tohoto spolku je Sdružení hasičů Čech, Moravy a Slezska, cílem jehož činnosti je požární ochrana, pomoc při ochraně života a zdraví, vytváření podmínek pro sportování dětí i dospělých a příspěvek k dobrovolnictví. Sbor dobrovolných hasičů Lužany má v současné době soutěžní družstvo mužů a dvě soutěžní družstva mladších a starších dětí. Družstva se účastní soutěží v požárním sportu (hra Plamen pro mládež), dospělí členové dále pomáhají při organizaci kulturních a společenských akcí v obci. Organizace v obci každoročně pořádá hasičskou dětskou soutěž Memoriál o putovní pohár Josefa Fišery. Někteří aktivní členové SDH Lužany jsou současně členy výjezdové jednotky požární ochrany zřízené obcí Lužany a pomáhají nejen při likvidaci mimořádných událostí v Lužanech, ale i v okolních obcích.

TJ Sokol Lužany je založen za účelem organizace a provozování sportovní činnosti dětí a mládeže a podpory sportování široké veřejnosti. V roce 2016 má spolek 80 členů, z toho cca 20 mladších 18 let. V rámci organizace jsou vytvořeny oddíly bez právní subjektivity, mezi které patří oddíl kopané, dále šachový oddíl, oddíl ledního hokeje, oddíl ASPV (Asociace sportu pro všechny), cyklistický oddíl a oddíl

<sup>13</sup> Zdroj: ARES – ekonomické subjekty, [www.info.mfcr.cz](http://www.info.mfcr.cz)

kuželek. V roce 2016 se nejmenší fotbalisté účastnili okresního přeboru starších přípravků, muži okresního přeboru. Své soutěže má také šachový oddíl, oddíl ledního hokeje a oddíl kuželek. TJ Sokol Lužany se podílí na organizaci pouťového odpoledne, případně dalších kulturních a společenských akcí, každoročně pořádá Běh lužanskými hvozdy (soutěž v přespolním běhu) a Silvestrovský šachový turnaj.

Podpora spolkové činnosti je poskytována obcí jednak formou podpory financování provozních i investičních výdajů, jednak formou technické podpory. V uplynulých letech činila provozní dotace TJ Sokol Lužany průměrně 85 tis. Kč za rok, k tomu byly dalšími prostředky podpořeny projekty zaměřené na údržbu a investice v areálu fotbalového hřiště (2015 v částce 101 tis. Kč, v roce 2016 92 tis. Kč). Obec dále provádí údržbu trávníku fotbalového hřiště. SDH Lužany je v posledních letech poskytován dar na činnost ve výši 5 tis. Kč a dále jsou pro činnost sdružení bezplatně poskytovány prostory v požární zbrojnici. Obec financuje jednak provoz tohoto zařízení, ale také veškeré náklady na údržbu a případné investice. Obec dále samozřejmě financuje náklady jednotky požární ochrany. V souhrnu dosahují výdaje na požární ochranu každoročně částku přesahující 100 tis. Kč (2015 celkem 103 tis. Kč).

Jak již bylo uvedeno výše, oba spolky pracují s mládeží do 18 let a při své činnosti dosahují poměrně dobrých výsledků. Další organizací, která pracuje s mládeží je místní mateřská a základní škola, která zajišťuje předškolní vzdělávání a základní školní vzdělávání na prvním stupni. Při škole je zřízena také školní družina, která zajišťuje vyžití dětí po ukončení školní výuky. Škola a její zaměstnanci se podílí na realizaci mimoškolních aktivit a na pořádání kulturních a společenských akcí v obci, mezi které patří např. soutěž v pečení s názvem Lužanská buchta, drakiáda nebo dětská maškarní diskotéka.

Pro seniory je každoročně uspořádáno setkání s kulturním programem, které navštěvuje pravidelně zhruba 40 občanů v seniorském věku. Kromě této akce nejsou pro tuto cílovou skupinu pořádány další aktivity.

V rámci informování občanů je využíváno několik prostředků, a to zejména místní neperiodický tisk vydávaný obcí Lužany s názvem Lužanský zpravodaj (cca 3 – 5 čísel v ročníku), který informuje o dění v obci a o důležitých událostech, dále internetové stránky obce Lužany ([www.luzany.cz](http://www.luzany.cz)), místní rozhlas, úřední deska a výlepové plochy.

V obci se v průběhu roku odehrává několik sportovních, kulturních a společenských akcí. Je nutné zmínit, že se na jejich pořádání a organizaci podílí většinou společně několik subjektů a bez této spolupráce by jejich pořádání bylo značně komplikované:

**Tabulka 1 - Seznam pravidelných sportovních, kulturních a společenských akcí**

Měsíc	Akce
Únor	Ples TJ Sokol Lužany
	Dětská maškarní diskotéka
Březen	Hasičská zábava
Duben	Setkání se seniory
	Pálení čarodějnic
Červen	Dětský den
	Běh lužanskými hvozdy
Červenec	Pouťové odpoledne
Září	Memoriál o putovní pohár Josefa Fišery
Říjen	Drakiáda
Listopad	Lužanská buchta
Prosinec	Vánoční koncert
	Mikulášská besídka
	Silvestrovský šachový turnaj

### Shrnutí

V obci jsou **aktivní spolky**, které nabízejí **dětem i dospělým kvalitní trávení volného času**. Spolková činnost je ze strany samosprávy **podporována dlouhodobě dobře**. **Informovanost občanů je zajišťována** několika způsoby. V obci jsou pořádány **sportovní, kulturní a společenské akce s několikaletou tradicí**. I přes všechny nabízené možnosti je zřejmé, že nabízené aktivity nezasáhnou všechny cílové skupiny a nabídky trávení volného času jsou menší než ve větších sídlech.

### 2.3. Hospodářství

#### Ekonomická situace

Obec má převážně zemědělský charakter, ale podnikatelé nabízí občanům také drobné služby.

V obci bylo k 31. 12. 2015 registrováno<sup>14</sup> celkem 165 ekonomických subjektů. Data o velikostní kategorii zaměstnanců jsou při porovnání se skutečným stavem velmi nepřesná, proto byla u počtu zaměstnanců využita data jiná<sup>15</sup>. Největším zaměstnavatelem v obci je Lužanská zemědělská a.s. s aktuálně evidovaným počtem zaměstnanců v rozmezí od 50 do 99. Do druhé obsazené velikostní kategorie s 10 – 19 zaměstnanci spadá Základní škola a Mateřská škola Lužany. Velká část subjektů však nemá evidovány žádné zaměstnance (38%) nebo není tento údaj uveden (48%).

Z celkového počtu 165 ekonomických subjektů je 5 obchodních společností (z toho 1 a.s.), 1 družstvo, a 144 podnikajících fyzických osob (122 dle živnostenského zákona, 12 zemědělských podnikatelů a 10 podnikatelů podnikajících na základě jiných zákonů). Vývoj počtu ekonomických subjektů<sup>16</sup> je patrný z příložené tabulky. V polích, kde není údaj uveden, nebyl k dispozici nebo byl nespolehlivý. Z tabulky je patrné, že vývoj počtu ekonomických subjektů má stoupající tendenci (kromě roku 2008). Největší nárůst je zaznamenán u osob podnikajících podle živnostenského zákona či dle jiných zákonů. Je však nutné konstatovat, že velká část ekonomických subjektů je neaktivních, případně má své podnikání jako vedlejší výdělečnou činnost k zaměstnání.

**Tabulka 2 - Vývoj počtu ekonomických subjektů v období 2006 - 2014**

Období		2006	2007	2008	2009	2010	2011	2012	2013	2014	2015
Celkem		125	128	140	135	141	142	153	153	155	165
Obchodní společnosti	celkem					4	4	5	4	5	5
	z toho akciové společnosti	1	1	1	1	1	1	1	1	1	1
Družstva						1	1	1	1	1	1
Státní podniky											
Fyzické osoby	soukromí podnikatelé podnikající dle živnost.zákona			96	102	109	109	117	109	111	122
	zemědělství podnikatelé			10	10	10	10	10	8	7	10
	soukromí podnikatelé podnikající dle jiných zákonů			5	4	3	3	3	16	17	12

<sup>14</sup> Zdroj: veřejná databáze, Český statistický úřad, [www.czso.cz](http://www.czso.cz)

<sup>15</sup> Zdroj: ARES – ekonomické subjekty, [wwwinfo.mfcr.cz](http://wwwinfo.mfcr.cz)

<sup>16</sup> Zdroj: veřejná databáze, Český statistický úřad, [www.czso.cz](http://www.czso.cz)

Z hlediska odvětvového členění podniká nejvíce subjektů ve velkoobchodě a maloobchodě, opravě a údržbě motorových vozidel (23%), zemědělství, lesnictví a rybářství (14%) a stavebnictví (13%).

Mezi hlavní podnikatelské subjekty v obci patří Lužanská zemědělská a.s.<sup>17</sup> Hlavním předmětem činnosti je zemědělská výroba. Za uplynulých pět let činily průměrné tržby za výrobky rostlinné výroby 74,4 mil. Kč ročně, za mléko 15,9 mil. Kč ročně, za jatečná zvířata 12,5 mil. Kč ročně a za ostatní výrobky a služby 2,7 mil. Kč ročně. Na tržbách z rostlinné výroby se podílely především pšenice (32% celkových tržeb), řepka (17% celkových tržeb), cukrovka (8% celkových tržeb) a jablka (5% celkových tržeb). V živočišné výrobě generoval největší tržby prodej mléka (14% celkových tržeb) a prodej jatečných prasat (8% celkových tržeb). Společnost měla v roce 2015 celkem 87 přepočtených zaměstnanců. V obci Lužany je umístěno středisko ovocnářství. Na území obce se nenachází žádné středisko živočišné výroby. V roce 2015 společnost hospodařila se ziskem 9,1 mil. Kč. Společnost je největším zaměstnavatelem v obci.

Spolupráce obce s podnikateli probíhá především formou nákupu služeb, podnikatelské subjekty mají možnost prezentovat své služby zdarma prostřednictvím internetových stránek obce.

Plochy pro podnikání jsou vymezeny územním plánem obce Lužany, poptávka po plochách pro podnikání však v obci není nijak významná. Podnikatelské aktivity jsou prováděny především v objektech určených pro bydlení jako doplňková funkce (kromě zemědělství).

V obci převažuje rostlinná zemědělská výroba. Obec je známa zejména svou ovocnářskou výrobou (pěstují se především jabloně, švestky, třešně, višně, rybíz, hrušky). Z rostlinné výroby je pěstováno obilí a řepka, dále řepa, kukuřice a brambory.

V roce 2015 byla v obci provedena digitalizace katastrální mapy. Současně byly v prosinci 2015 zahájeny komplexní pozemkové úpravy.

Občanům jsou v obci poskytovány základní služby. V obci jsou dvě prodejny potravin, své služby zde poskytují kadeřnice, kosmetičky. V obci jsou dále opravny aut, kovoobráběčské dílny, truhlárny a výrobní nábytku. Svě služby poskytují účetní a finanční poradci. Poštovní úřad je v obci doposud zachován. Lze konstatovat, že v obci nechybí žádná ze základních komerčních služeb.

### Shrnutí

Největším podnikatelským subjektem v obci, který je zároveň největším zaměstnavatelem, je Lužanská zemědělská a.s. Sídlo má v obci dále celá řada ekonomických subjektů, které poskytují **dostatečnou nabídku základních služeb**. Počet **ekonomických subjektů má stoupající tendenci**, velká část těchto subjektů je však neaktivní. Z odvětvového hlediska převažuje obchod a **zemědělství orientované na nerušící rostlinnou výrobu**. V katastrálním území je **digitalizovaná katastrální mapa** a byly **zahájeny komplexní pozemkové úpravy**.

### Trh práce

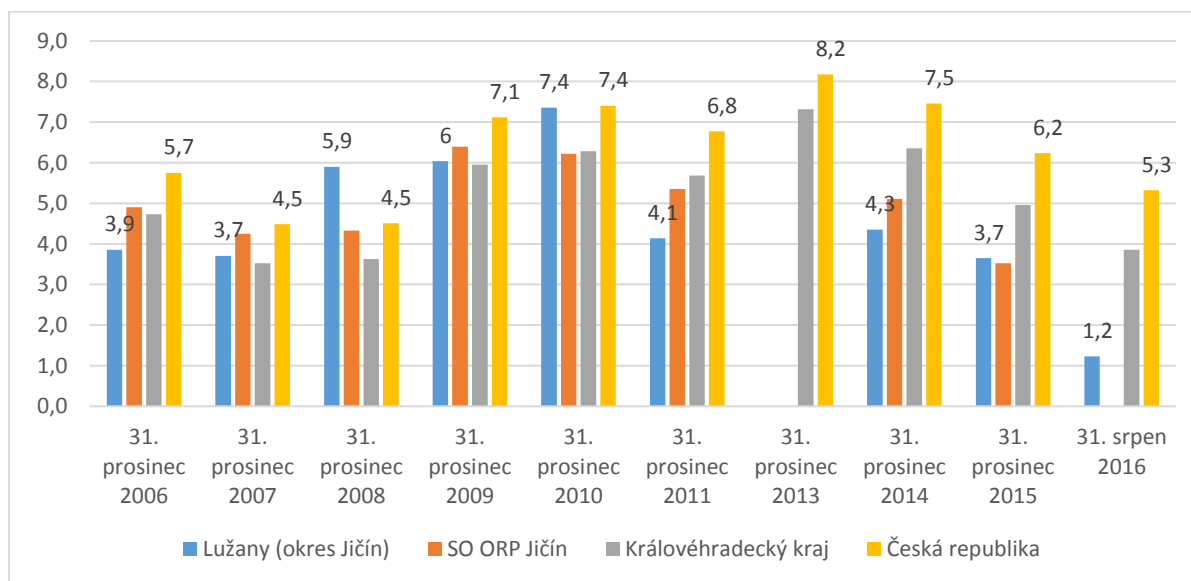
Celkový podíl ekonomicky aktivních obyvatel<sup>18</sup> (obyvatelstvo starší 14 let a mladší 65 let) na celkovém počtu obyvatelstva k 31. 12. 2015 činil 68%, což představuje 408 obyvatel. V obcích srovnatelné velikostní kategorie byl tento podíl přibližně stejný, případně vyšší (Holín 68,8%. Jičíněves 68,8%, Mlázovice 60,4%, Slatiny 62,6%), v rámci celého správního obvodu ORP Jičín činí tento podíl 66,1%.

<sup>17</sup> Zdroj: Účetní závěrka za rok 2015, Výroční zpráva za rok 2015 ze Sbírký listiny, [www.justice.cz](http://www.justice.cz)

<sup>18</sup> Zdroj: veřejná databáze, Český statistický úřad, [www.czso.cz](http://www.czso.cz)

Dle dostupných údajů za rok 2011<sup>19</sup> byli nejpočetnější skupinou obyvatelstva zaměstnanci, zaměstnavatelé a osoby samostatně výdělečně činní a tvořili celkem 43% obyvatelstva obce Lužany. Druhou nejpočetnější skupinou byli nepracující důchodci, kteří tvořili 20% obyvatelstva a třetí skupinou byli žáci, studenti a učni s 15% zastoupením. Z pohledu postavení v zaměstnání bylo v obci ve stejném roce z celkem 268 pracujících 78% zaměstnanců, 2,2% zaměstnavatelů, 13,8% osob pracujících na vlastní účet a 0,4% pomáhajících rodinných příslušníků. Zbýlé pracující osoby byli důchodci nebo učni a studenti.

Podíl nezaměstnaných osob<sup>20</sup> vyjadřuje podíl dosažitelných uchazečů o zaměstnání ve věku 15 - 64 let ze všech obyvatel ve stejném věku. Z grafu je patrné, že od roku 2010 se podíl nezaměstnaných osob snižuje. Data za rok 2012 a 2013 nebyla za obec Lužany k dispozici. V porovnání se správním územím ORP Jičín, Královéhradeckým krajem a celorepublikovým průměrem je patrné, že v obci Lužany je nižší podíl nezaměstnaných osob.



**Graf 8 - Vývoj podílu nezaměstnaných osob v období 2006 - 2016**

Z celkového počtu 268 pracujících osob v roce 2011 vyjízďelo do zaměstnání<sup>21</sup> celkem 85 obyvatel do jiné obce v rámci okresu (31,7%) a 11 obyvatel mimo okres (4,1%). Nejčastěji obyvatelstvo dojíždí do zaměstnání do podniků v průmyslové zóně v Jičíně. Do školy mimo obec vyjízďelo celkem 42 žáků a studentů. Nejčastěji opět do základních a středních škol ve městě Jičín.

Obec Lužany, jako zaměstnavatel, využívá dlouhodobě prostředků aktivní politiky zaměstnanosti a vytváří veřejně prospěšná pracovní místa, na která jsou umísťovány nezaměstnané a obtížně zaměstnatelné osoby. V průměru jsou každoročně vytvářena 2 – 3 pracovní místa s plným či částečným pracovním úvazkem na dobu 6 měsíců.

#### Shrnutí

**Podíl ekonomicky aktivního obyvatelstva je srovnatelný s obcemi obdobných velikostí, či mírně vyšší.** V porovnání s vyššími územními celky je v obci **nižší podíl nezaměstnaných osob. Třetina zaměstnaných občanů vyjízďí do zaměstnání do obcí v rámci okresu**, zejména do města Jičín. Obec **využívá prostředků aktivní politiky zaměstnanosti.**

<sup>19</sup> Zdroj: Sčítání lidu, domů a bytů 2011, veřejná databáze, Český statistický úřad, [www.czso.cz](http://www.czso.cz)

<sup>20</sup> Zdroj: veřejná databáze, Český statistický úřad, [www.czso.cz](http://www.czso.cz)

<sup>21</sup> Zdroj: Sčítání lidu, domů a bytů 2011, veřejná databáze, Český statistický úřad, [www.czso.cz](http://www.czso.cz)



## Cestovní ruch

Z atraktivit cestovního ruchu se na území obce nachází pouze atraktivity lokálního významu. Patří mezi ně památkově chráněný kostel sv. Maří Magdalény v centru nebo zbytky tvrze Mokřice na severu území. Návštěvníci obce jsou zacílení především na turistické atraktivity mimo obce, zejména na oblast Českého ráje (vstup Prachov 16 km), město Jičín (9 km), nebo vzdálenější ZOO ve Dvoře Králové nad Labem (29 km). Mezi blízké turistické atraktivity je možné řadit i zříceniny hradu Kumburk a Bradlec (13 km), hrad Pecka (17 km) nebo vrch Zvičina (24 km).

Z turistické infrastruktury se v obci nachází tři hromadná ubytovací zařízení – autokempy v rekreační oblasti u rybníku Marešák. Kempy disponují ubytovací kapacitou 224 osob v dřevěných chatkách a přibližně 100 místy pro stany a karavany. Součástí rekreační oblasti je několik stravovacích zařízení, které nabízejí stravování a občerstvení převážně pro ubytované hosty. Provoz většiny zařízení je však převážně v letní sezóně. Zařízení je nutné neustále modernizovat a přizpůsobovat aktuálním požadavkům návštěvníků.

Významnou akcí, která každoročně přiláká do obce tisíce lidí, je motorkářský sraz, který se koná poslední víkend v srpnu.

## Shrnutí

Obec se nachází v **dojezdové vzdálenosti významných turistických atraktivit**. V obci se nachází **sezonní ubytovací a stravovací zařízení**.

## 2.4. Infrastruktura

### Technická infrastruktura

Zásobování obyvatelstva pitnou vodou je zajištěno v převážné většině z veřejného vodovodu, který je ve vlastnictví a správě Vodohospodářské a obchodní společnosti a.s. se sídlem v Jičíně. Napojení na veřejný vodovod je provedeno v bezmála 100% všech objektů určených k trvalému bydlení a individuální rekreaci. Část domácností využívá také soukromé studny. Vodovod byl vybudován v několika etapách v letech 1961 – 1986. V obci se nachází dva vrty, které zásobují obec Lužany, ale i další obce v okolí (Kacákova Lhota, Butoves, Tuř), včetně města Jičín. Část vodovodu je pravděpodobně ještě z azbestocementových trubek, které je třeba vyměnit.

V obci je vybudována oddělená splašková kanalizace, vybudována převážně v letech 1996 – 2000. Splašková kanalizace je vedena v převážné části jako gravitační, pro dva okruhy musely být vybudovány přečerpávací stanice (od č. p. 116 směrem na severovýchod a od č. p. 183 směrem na západ). Veškeré splaškové vody jsou svedeny na čistírnu odpadních vod vybudovanou na jihozápadním okraji obce v roce 2000. Další čistírna odpadních vod, která však neslouží pro veřejnou potřebu, je v rekreační oblasti. Na kanalizaci je v současné době připojeno přes 90% objektů určených k trvalému bydlení a individuální rekreaci. Čistírna odpadních vod je v současné době plně funkční a vyhovuje stávajícím požadavkům na kvalitu odpadních vod. Nicméně v zájmu zlepšování kvality životního prostředí je nutné do budoucna uvažovat o rekonstrukci technologie čistírny a zkvalitnění procesu čištění odpadních vod.

Obec Lužany není plynofikována a kromě ojedinělých případů poptávka po plynofikaci není. Vzhledem k charakteru zástavby není v obci realizováno hromadné zásobování teplem.

Připojení na síť elektrické energie je v obci 100%. Kapacitně je síť dostačující, nicméně se vyskytovaly problémy na elektrické síti (kolísání napětí, dosluhující podpěrné body). Na rok 2018 je proto připravována rekonstrukce nadzemního vedení, v rámci které by mělo být v centrální části obce provedeno vedení jako podzemní.

Připojení obyvatelstva k internetu je dostatečné, ale je realizováno většinou pouze bezdrátově prostřednictvím místních poskytovatelů nebo mobilních operátorů. Připojení na vysokorychlostní internet je nedostačující.

V celé obci je rozveden místní rozhlas a veřejné osvětlení. Místní rozhlas je rozveden kabelovým vedením umístěným na podpěrných bodech v majetku distributora elektrické energie, stejně tak veřejné osvětlení. Osvětlovací body tvoří 70W sodíkové výbojky. Stávající osvětlovací body jsou rozmístěny ve vzdálenosti cca 70 m, což je ve většině úseků obce nedostačující. Ve středu obce je umístěna dálkově ovládaná požární siréna, která je v okrajových částech obce špatně slyšet.

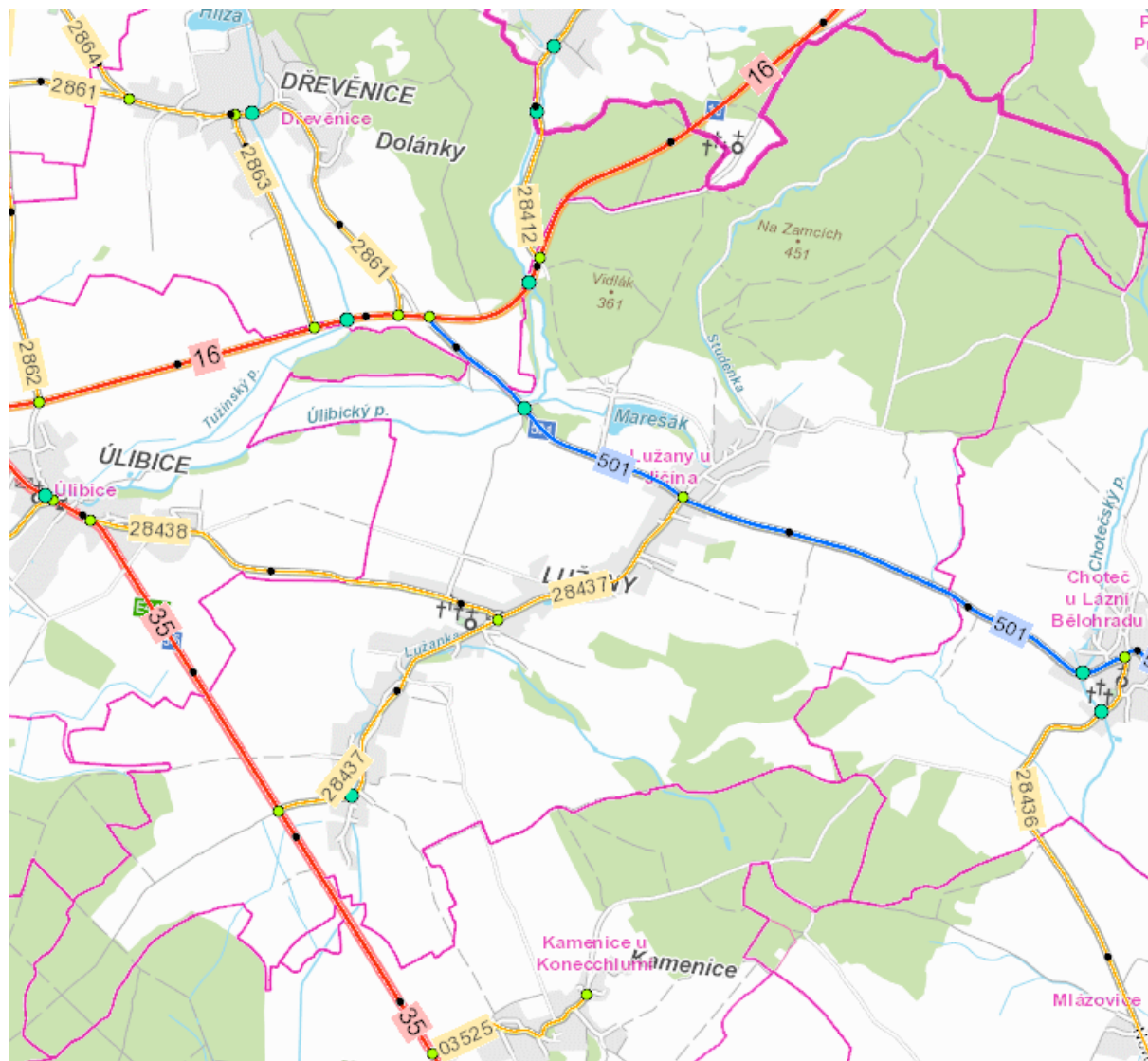
Odstraňování komunálních odpadů je zajišťováno prostřednictvím Technických služeb města Jičina. Občané mají u nemovitostí individuální odpadové nádoby o objemu 110l a jejich svoz je prováděn 1x za 14 dnů. Odpady jsou likvidovány na skládce komunálního odpadu města Jičín v části Popovice – Libec. V obci jsou rozmístěny kontejnery na separovaný odpad – plast, sklo a papír. Kovový odpad a bioodpad je možné odkládat na základě smlouvy na sběrný dvůr v obci Mlázovice (vzdálenost 7 km). Na sběrný dvůr je dále možné odkládat také nebezpečný odpad, objemný odpad a elektroodpad. V obci je permanentně přistaven kontejner na objemný odpad. Dále je organizován sběr nebezpečného odpadu. Poplatek za likvidaci odpadu je vybírán na základě vyhlášky, v roce 2016 činí poplatek 410 Kč na dospělé osobu a 310 Kč na dítě, za objekt určený k individuální rekreaci je účtován poplatek ve výši 410 Kč.

#### *Shrnutí*

V obci je zaveden veřejný **vodovod a splašková kanalizace, na které je napojeno téměř 100% obyvatel**. Kanalizace je napojena na **centrální ČOV**, kterou bude nutné v rámci zlepšování kvality životního prostředí **modernizovat**. Obec **není plynofikována**. Připojení obyvatel k síti **internet je dostatečné**, ale **chybí možnost napojení na vysokorychlostní internet**. V celé obci je **zavedeno veřejné osvětlení**, které má však **nedostatečné pokrytí s vysokou spotřebou elektrické energie**. Celá obec je **pokryta drátovým veřejným rozhlasem**, který však **není napojen na varovný systém IZS**, Systém varování obyvatelstva prostřednictvím **dálkově ovládané požární sirény** je v obci zaveden, ale **nedostatečně pokrývá okrajové části obce**. Systém **odpadového hospodářství splňuje legislativní požadavky**.

#### *Dopravní infrastruktura*

Na katastrálním území obce se nachází dvě silnice I. třídy – I/35 Úlibice – Hradec Králové a I/16 Jičín – Nová Paka. Silnice I/16 se nachází na hranici katastrálního území a do obce nijak nezasahuje, silnice I/35 odděluje zastavěné území obce od zemědělských pozemků a lesů a jednoho obydlí. Silnice II. třídy II/501 Špice – Lázně Bělohrad prochází zastavěným územím obce a rozděluje obec na dvě části. Obcí dále prochází dvě komunikace III. třídy, a to III/28437, která prochází obcí od severu k jihu v délce 2,8 km a silnice III/28438, která spojuje obec Lužany s obcí Úlibice.



**Obrázek 4 - Mapa silniční sítě (Zdroj: Silniční a dálniční síť, Ředitelství silnic a dálnic, <http://geoportal.isdi.cz>)**

Komunikace I/35 je z důvodu svého dopravního významu průběžně rekonstruována a je v dobrém stavu. V současné době je připravována výstavba silnice D35, která by měla být v úseku Úlibice – Hořice dle údajů Ředitelství silnic a dálnic provedena v roce 2026 – 2029. Silnice II/501 byla v roce 2015 kompletně rekonstruována a je v dobrém stavu, komunikace III/28438 je v uspokojivém stavu. Bohužel komunikace III/28437, která tvoří páteřní komunikaci pro dopravu v obci, ale je současně využívána často jako objízdná trasa, je v dezolátním stavu a vyžaduje kompletní rekonstrukci.

Nejbližší napojení na dálniční síť je v Mladé Boleslavi na dálnici D10 vzdálené 44 km. Další využívané napojení je v blízkosti Poděbrad na dálnici D11 vzdálené 55 km. Po výstavbě silnice R35 bude nejbližší napojení na dálniční síť v obci Úlibice.

Územím obce neprochází železniční trať, nejbližší železniční zastávka je obci Kovač vzdálené 6 km na trati Jičín – Ostroměř.

Dle výsledků sčítání dopravy z roku 2010<sup>22</sup> byla na silnici I/35 v úseku Úlibice – Vojice zjištěna intenzita dopravy, resp. roční průměr denních intenzit, 10 976 vozidel za 24 hodin, z toho 3 111 těžkých

<sup>22</sup> Zdroj: Celostátní sčítání dopravy 2010, Ředitelství silnic a dálnic ČR, <http://scitani2010.rsd.cz>

vozidel, 7 805 osobních vozidel a 60 jednostopých vozidel. Druhým měřeným úsekem byla komunikace II/501 v úseku Choteč – vyústění na silnici I/16, kde byla zjištěna intenzita 1 849 vozidel, z toho 249 těžkých vozidel, 1 580 osobních vozidel a 20 jednostopých vozidel. Nezávisle na celostátním měření si obec Lužany nechala zpracovat vlastní měření. Na průtahu silnice II/501 obcí Lužany bylo v termínu od 9. 7. 2011 do 18. 7. 2011 (10 dnů) naměřeno celkem 22 503 vozidel<sup>23</sup>. Z tohoto počtu překročilo maximální povolenou rychlost (50km/h) 39,5% vozidel. Druhé měření<sup>24</sup> probíhalo 8. 4. 2015 na dvou stanovištích na silnici III/28437. Na stanovišti u obecního úřadu byl zjištěn roční průměr denních intenzit ve výši 695 vozidel (z toho 617 osobních, 30 motocyklů, 28 nákladních, 15 autobusů a 5 kamionů). Na stanovišti u č. p. 124 bylo zjištěno celkem 786 vozidel (z toho 684 osobních, 24 motocyklů, 35 nákladních, 24 autobusů a 19 kamionů).

V pasportu místních komunikací obce Lužany<sup>25</sup> je uvedeno celkem 22 místních komunikací, z toho 10 místních komunikací III. třídy v celkové délce 2,989 km a 11 místních komunikací IV. třídy v celkové délce 2,194 km. Z těchto komunikací IV. třídy je celkem 1,656 km chodníků.

Stav místních komunikací je neuspokojivý. Z místních komunikací III. třídy je zhruba 500 m zcela bez krytu a téměř 1 000 m vyžaduje opravy. U komunikací IV. třídy se jedná především o chodníky. Také v tomto případě je stav neuspokojivý, více než 1 300 m chodníků, které jsou provedeny z velkoformátových betonových dlaždic a vlivem chybějících podkladních vrstev se na nich objevují nerovnosti, pochází ze 70. a 80. let.

Chodníky nepropojují celou obec, nachází se pouze v její severovýchodní a střední části. Chybí tedy bezpečný a bezbariérový přístup dětí do školy a občanů do centra obce, kde se nachází většina služeb.

Údržba místních komunikací je prováděna dodavatelsky, obec nedisponuje technickými prostředky na opravu komunikací. Zimní údržba místních a účelových komunikací je prováděna také na základě smlouvy a pravidelně ji provádí místní zemědělská společnost. Zimní údržba chodníků je prováděna vlastními zaměstnanci obecního úřadu.

Největší koncentrace parkujících vozidel je převážně v letních měsících v rekreační oblasti, kde byla v minulosti pro tyto účely zřízena odstavená plocha s živičným krytem. V současné době však není tato plocha příliš využívána a návštěvníci parkují vozidla u svých chat a karavanů. V obci je největší koncentrace vozidel během roku před základní školou. Z tohoto důvodu byla v centrální části obce zřízena odstavená plocha pro 9 vozidel, která je využívána především zaměstnanci školy. I přesto jsou v ranních a odpoledních hodinách v blízkosti školy přímo na komunikaci zaparkovány automobily rodičů dětí a žáků navštěvujících místní školu, které jsou často doplněny automobily zákazníků místního obchodu se smíšeným zbožím. Tento způsob parkování je velmi nebezpečný a často při parkování v obou směrech v rozporu s platnými předpisy. Menší odstavná plocha pro 3 automobily je v blízkosti obecního úřadu.

Na území obce se nenachází žádná cyklostezka, ale prochází jí cyklotrasa č. 4324 Pustá Proseč – Lužany – Konecchlumí.

V obci se nachází celkem čtyři autobusové zastávky (u křížku – sever obce, u ObÚ – střed obce, u č.p. 200 – jih obce na III/28437, rozc. – jih obce na I/35), které obsluhují spoje autobusových linek.

---

<sup>23</sup> Zdroj: Studie dopravních opatření, zpracovatel GEMOS CZ s.r.o. pro obec Lužany, 7/2011

<sup>24</sup> Zdroj: Závěrečná zpráva o měření intenzity dopravy v obci Lužany, zpracovatel B&C Dopravní systémy s.r.o. pro obec Lužany, 2015

<sup>25</sup> Zdroj: Pasport místních komunikací obce Lužany, zpracovatel Ing. Jaroslav Flégl pro obec Lužany, 7/2016

Autobusová doprava<sup>26</sup> do spádových obcí je ve všední dny v době od 5 do 19 hodin zajištěna dostatečným způsobem, chybí však večerní autobusy. Poslední autobusové spojení do obce z města Jičín přijíždí do obce ve všední den v 19:04. Ve všední dny obsluhuje všechny zastávky v obci celkem 62 spojů, z nich 31 směrem do Jičína, 12 do Lázní Bělohrad a 11 do Hradce Králové. Víkendové spojení je minimální, v sobotu a v neděli obsluhuje obec pouze 13 spojů (6 do Jičína, 4 do Hradce Králové), v neděli je jeden přímý spoj do Prahy. Autobusové spojení o víkendech lze tedy také považovat za nedostatečné.

Veřejná hromadná doprava není v obci zajišťována.

#### Shrnutí

Územím obce prochází několik komunikací, zejména se jedná o komunikaci II/501, která protíná obec v jižní části a dále dvě silnice III. třídy, z nichž III/28437 slouží jako hlavní dopravní tepna pro občany obce, ale také jako objízdní trasa, s **vysokou intenzitou dopravy. Silnice III/28437 je v havarijním stavu.** Obci **chybí napojení na dálniční síť**, po dostavbě silnice R35 bude napojení v obci Úlibice (2 km). Polovina **místních komunikací je bez krytu a vyžaduje rozsáhlejší opravy, stejně tak většina chodníků. Chybí propojení chodníky** severní a jižní části obce se středem. Ve střední části obce jsou zřízeny odstavené plochy, **neuspokojivé je stále parkování před školou. Autobusové spojení do spádových obcí je dostatečné v pracovních dnech**, ve večerních hodinách a o víkendech téměř chybí. Železniční zastávka se v obci nenachází.

## 2.5. Vybavenost

### Bydlení

V obci převažuje zástavba rodinnými domy. V roce 2011<sup>27</sup> bylo v obci z celkového počtu 213 domů 210 rodinných domů a pouze 3 bytové domy. Počet bytů v rodinných domech představuje 94% na celkovém bytovém fondu v obci (celkem 271 bytů).

V obci převažuje bydlení v bytě ve vlastním domě a v bytě v osobním vlastnictví. Bydlení v nájemním bytě bylo zaznamenáno pouze ve 13 případech (4,8 %).

Z celkového počtu 213 domů je téměř 26,7% domů neobydlených, převážně z důvodu rekreace. Podíl neobydlených bytů činí 22,5%.

Samotná obec se jako vlastník podílí na bytovém fondu 2 byty.

Za posledních deset (2006 – 2015) let bylo v obci dokončeno celkem 15 bytů<sup>28</sup>, z toho všechny v rodinných domech.

Zájem o individuální výstavbu i nájemní bydlení v obci je v posledních několika letech konstantní, ročně o něj projeví zájem přibližně 10 obyvatel.

Územním plánem obce Lužany jsou vymezeny plochy pro individuální výstavbu objektů pro bydlení o celkové rozloze přes 9 ha, většina pozemků je však ve vlastnictví soukromých osob, které nemají pozemky investičně připravené pro výstavbu nebo nemají zájem pozemky prodat.

Obec v současné době disponuje cca 1,2 ha pozemků určených územním plánem k zastavění, ale tato lokalita vyžaduje zpracování územní studie a vybudování inženýrských sítí.

<sup>26</sup> Zdroj: Veřejný internetový jízdní řád IDOS, [www.idos.cz](http://www.idos.cz)

<sup>27</sup> Zdroj: Sčítání lidu, domů a bytů 2011, veřejná databáze, Český statistický úřad, [www.czso.cz](http://www.czso.cz)

<sup>28</sup> Zdroj: veřejná databáze, Český statistický úřad, [www.czso.cz](http://www.czso.cz)

Podpora individuální výstavby ze strany obce byla v minulosti poskytována prodejem pozemků pro výstavbu za dotovanou cenu. Pozemky byly prodávány kompletně zasíťované za cenu 450 Kč/m<sup>2</sup>. Obdobnou politiku chce obec uplatnit i v případě prodeje dalších pozemků, k tomu je však třeba získat nejprve pozemky do vlastnictví obce, aby zde mohla být realizována výstavba inženýrských sítí. Výstavbu na soukromých pozemcích obec finančně nepodporuje.

Pro sociální účely jsou v obci určeny oba byty ve vlastnictví obce. Byty jsou pronajímány osobám, které se podílí na životě obce, zpravidla na období jednoho kalendářního roku. V souvislosti s připravovaným zákonem o sociálním bydlení však bude nutné hledat rezervy pro zřízení sociálních bytů.

Přibližně čtvrtina objektů je využívána k individuální rekreaci. Jedná se převážně o původní objekty, část z nich je roubených. Tyto objekty jsou obydleny pouze část roku, zejména v období letních prázdnin, po zbytek roku o víkendech. I přesto jsou tyto objekty udržovány v dobrém stavu.

#### Shrnutí

Domovní a bytový fond je tvořen z převážné většiny **rodinnými domy**. Čtvrtina objektů je **neobydlených**, většinou z důvodu využívání objektu **k individuální rekreaci**. Územním plánem jsou vymezeny **dostatečné plochy pro bydlení**, které jsou však většinou **nedostupné**. Pozemky ve vlastnictví obce **nejsou připraveny pro výstavbu**. Obec **nemá dostatek bytů pro sociální účely**.

#### Školství a vzdělávání

Vzdělávací a výchovné služby zajišťuje obecní škola s mateřskou a neúplnou základní školou (1. – 5. třída), jejímž zřizovatelem je obec Lužany.

Mateřská škola má zapsanou kapacitu 35 dětí<sup>29</sup>, základní škola má zapsanou kapacitu 45 žáků. Ve školním roce 2016/2017 bylo v mateřské škole zapsáno 23 dětí, v základní škole 31 žáků. Při škole je zřízena školní družina se zapsanou kapacitou 25 žáků a školní jídelna – výdejna s kapacitou 70 strávníků. Obědy jsou dováženy ze školní jídelny v Lázních Bělohrad.

Vzdělávání v mateřské škole probíhá ve dvou učebnách, stejně tak v základní škole, kde jsou sloučeny 1. a 2. třída a 3. – 5. třída. V první a druhé třídě se v tomto školním roce vzdělává 19 žáků, což je vzhledem k počtu žáků ve třetí až páté třídě nepoměrně vysoký počet, ale škola v současné době nedisponuje prostory pro zajištění vzdělávání dětí ve specializované učebně pro výuku dělených hodin. V objektu se nachází malá tělocvična, venkovní sportoviště však chybí.

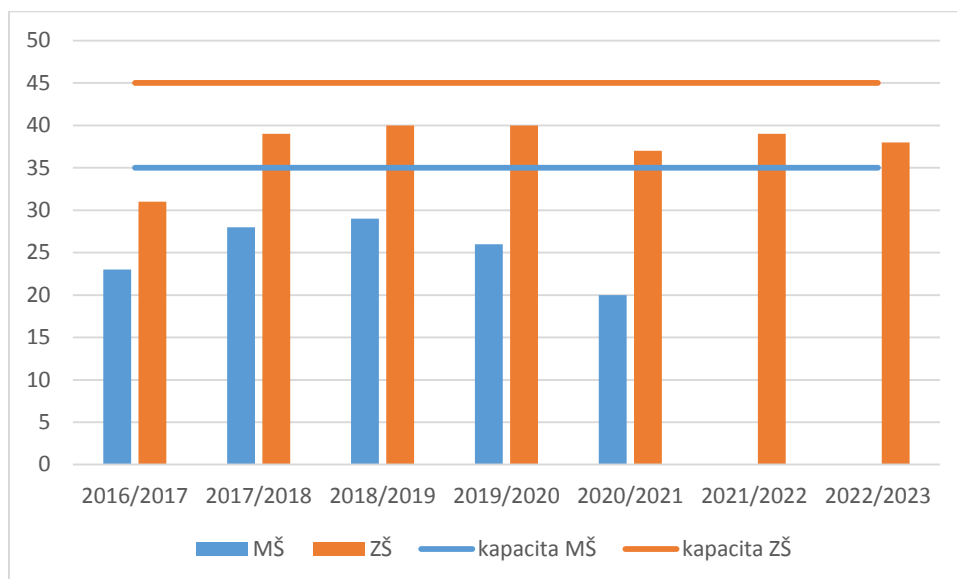
Stávající budova školy pochází z konce 19. století, ale v uplynulých 10 letech byla významně rekonstruována (výměna stropů, nové podlahové krytiny, nákup vybavení, zateplení objektu, výměna výplní otvorů, instalace otopné soustavy napojené na tepelné čerpadlo). Také na zahradě, která k objektu přiléhá, bylo v uplynulých letech vybudováno mnoho nového – dětské hřiště, pergola pro venkovní výuku, domeček na hračky a zahradní nářadí. Nicméně některé části školní budovy jsou již zastaralé a neodpovídají stávajícím požadavkům a standardům. Jedná se zejména o prostor výdejny a sociálního zařízení.

Na základě údajů z evidence obyvatel byl stanoven předpokládaný vývoj počtu dětí a stávající kapacita mateřské i základní školy by měla v průběhu následujících let dostačovat.<sup>30</sup> Kromě dětí z obce Lužany navštěvují školu děti z nedalekých obcí Choteč a Úlibice. V obci Úlibice byla ve školním roce 2016/2017 otevřena soukromá mateřská škola, čímž ubyl počet dojíždějících dětí a pro další školní rok připravuje otevření základní školy. Tato skutečnost by však neměla nijak zásadně ohrozit chod školy v obci Lužany.

<sup>29</sup> Zdroj: Rejstřík škol a školských zařízení, Ministerstvo školství, <http://rejskol.msmt.cz> (v době zpracování analýzy je zapsaná kapacita 36 žáků, která byla však zaspána dočasně do 30. 6. 2016)

<sup>30</sup> Zdroj: Informační systém evidence obyvatel, obec Lužany

Zlom může způsobit zákonná povinnost obce zajistit od září 2020 místa a podmínky pro vzdělávání dětí starších 2 let ze spádové oblasti<sup>31</sup>, nicméně vzhledem ke stávajícímu vývoji by měla být stávající kapacita mateřské školy pro místní občany dostatečná.



**Graf 9 - Výhled počtu dětí a žáků ZŠ a MŠ Lužany**

Na druhý stupeň základní školy dojíždějí žáci do škol v Jičíně, případně do školy v Lázních Běláhrad. Kapacita těchto škol je zatím dostačující a všichni žáci byli doposud v těchto školách umístěni. Na střední školy dojíždí většina studentů do města Jičín, kde jsou umístěny např. průmyslová škola, obchodní akademie nebo gymnázium. Za učňovskými obory dojíždí studenti často do Lázní Běláhrad, do Hořic nebo do Nové Paky.

Obec poskytuje škole příspěvek na úhradu neinvestičních nákladů. V roce 2015 činil příspěvek 400 tis. Kč, v roce 2016 350 tis. Kč, dále hradí jako zřizovatel náklady spojené s investicemi do školní budovy, případně další náklady dle shody v zastupitelstvu obce.

#### Shrnutí

V obci je zřízena **mateřská škola a první stupeň základní školy**. **Kapacita školy** by měla být ve výhledu příštích 5 let **dostačující**. **Budova** byla v minulosti významně **opravena**, ale **chybí učebna pro oddělenou výuku základních předmětů a venkovní sportoviště**. **Výdejna a sociální zařízení vyžadují rekonstrukci**.

#### Zdravotnictví a sociální péče

Zdravotní péče není v současnosti poskytována žádná. Nejbližší ordinace praktických i odborných lékařů se nacházejí ve městě Jičín, kam musí místní občané dojíždět.

Zdravotnická záchraná služba dojíždí do obce z výjezdového střediska v Jičíně. Dojezdová doba do 20 minut je vzhledem ke vzdálenosti 9 km většinou dodržena.

Obec Lužany je zahrnuta do Plánu rozvoje sociálních služeb v území Jičínska.

<sup>31</sup> zák. č. 178/2016 Sb., kterým se mění zákon č. 561/2004 Sb., o předškolním, základním, středním, vyšším odborném a jiném vzdělávání (školský zákon), ve znění pozdějších předpisů, a zákon č. 200/1990 Sb., o přestupcích, ve znění pozdějších předpisů

Na území obce není registrována žádná sociální služba<sup>32</sup>, ale občané obce Lužany využívají některé sociální služby poskytované organizacemi v jiných obcích. Dle dostupných informací se jedná o tyto služby:

- Osobní asistence, sociální rehabilitace – Apropos Jičín, o. p. s., Jičín
- Odborné sociální poradenství – Centrum sociální pomoci a služeb, o. p. s., Jičín
- Domov pro seniory – Domov důchodců Mlázovice, Mlázovice
- Denní stacionář, sociální rehabilitace – KAMARÁD JIČÍN, z. s., Jičín
- Odborné sociální poradenství – Občanské poradenské středisko, o. p. s., Jičín
- Odborné sociální poradenství, denní stacionář – Život bez bariér, z. ú., Nová Paka

Od 1. 1. 2017 bude na území obce poskytovat pečovatelskou službu Oblastní charita Jičín.

Z registrovaných sociálních služeb byla zaznamenána v uplynulých letech nedostatečná nabídka míst v domovech pro seniory. Využívání některých sociálních služeb je podmíněno příspěvkem uživatele, což je mnohdy významnou bariérou k jejich intenzivnějšímu využívání (např. osobní asistence, denní stacionář, pečovatelská služba).

Kromě registrovaných sociálních služeb využívají občané obce služby Mateřského centra Kapička, jehož cílem je podpora rodičů na rodičovské dovolené. Obec Lužany zajišťuje zdarma v rámci dovozu obědů do školní výdejny také dovoz obědů seniorům a rodičům na rodičovské dovolené.

Pro seniory je jednou ročně pořádáno setkání s kulturním programem, občanům je poskytována pomoc při vyřizování záležitostí běžného života. Obec chodí blahopřát od 65. roku věku občanům k jejich životním výročím (po 5 letech).

#### *Shrnutí*

V obci **nejsou poskytovány žádné zdravotnické služby**, ani zde není registrována žádná sociální služba. Občané však využívají nabídky sociálních služeb organizací působících v okolních obcích. Jedná se zejména o **osobní asistenci, denní stacionář a odborné sociální poradenství**. Od roku 2017 bude na území poskytovat **pečovatelské služby** Oblastní charita Jičín.

#### *Kultura*

Hlavními nositeli kulturních a společenských aktivit v obci jsou škola, obec, hasiči a sportovci, kteří pořádají pro občany obce v průběhu roku řadu akcí. Seznam pořádaných akcí je uveden v kapitole Spolková osvětová a informační činnost. V poslední době byly zavedeny ještě další akce, jako např. pasování prvňáků na čtenáře, vítání jara, úklid obce v rámci Dne Země nebo koncerty v místním kostele. Občané udržují neorganizovaně i další zvyky jako velikonoční koleda, apod. Narozené děti jsou vítány mezi občany obce. Při této příležitosti jsou jim poskytnuty drobné dárky a příspěvek 500 Kč na vybraný finanční produkt poskytovaný Českou poštou.

Účast na kulturních akcích není sledována a u venkovních akcí je závislá často na počasí. Pro představu pálení čarodějnic se účastní přibližně 40 občanů, pouťového odpoledne 150 občanů, vánočního zpívání zhruba stejný počet.

Kulturní akce se odehrávají většinou v areálu fotbalového hřiště, který je v majetku TJ Sokol Lužany, na sále v hasičské zbrojnici, v budově školy nebo v zasedací místnosti obecního úřadu. Pro účely pořádání

---

<sup>32</sup> Zdroj: Registr poskytovatelů sociálních služeb, Ministerstvo práce a sociálních věcí, <http://iregistr.mpsv.cz>



venkovních akcí disponují organizace stanem, venkovním posezením, ozvučovací a osvětlovací technikou.

Obec je zřizovatelem knihovny, která disponuje několika stovkami vlastních svazků, ale její fond tvoří především knihy zapůjčené z meziknihovního výpůjčního fondu. Knihovna je umístěna v zasedací místnosti obecního úřadu a pro veřejnost je otevřena každé úterý odpoledne. V knihovně je zdarma k dispozici počítač s připojením k síti internet.

Od května do září provozuje obec jednou týdně kino. Vzhledem k zastaralému vybavení je možné promítat pouze starší filmy, proto je návštěvnost kina velmi malá a obec musí provoz kina dotovat z vlastních prostředků (cca 50 tis. Kč ročně).

V obci bohužel chybí vnitřní prostor, sál, pro pořádání větších kulturních a společenských akcí, za účelem pořádání plesů musí spolky využívat prostory v okolních obcích.

Na území obce se nenachází významnější kulturní památky.

#### *Shrnutí*

V průběhu roku je pravidelně **pořádáno několik kulturních akcí**. Pro kulturní využití obyvatelstva je k dispozici **knihovna a kino se sezónním provozem, které vyžaduje modernizaci**. Obec a jednotlivé spolky disponující dostatečným vybavením pro pořádání těchto akcí. V obci **chybí kulturní sál**.

#### *Sport a tělovýchova*

V obci působí několik organizací zabývajících se sportovní činností. Mezi nejvýznamnější spolky patří TJ Sokol Lužany a Sbor dobrovolných hasičů Lužany. TJ Sokol Lužany má pro realizaci sportovní činnosti vytvořen oddíl kopané, dále šachový oddíl, oddíl ledního hokeje, oddíl ASPV (Asociace sportu pro všechny), cyklistický oddíl a oddíl kuželek. V roce 2016 se nejmenší fotbalisté účastnili okresního přeboru starších přípravek, muži okresního přeboru. Své soutěže má také šachový oddíl, oddíl ledního hokeje a oddíl kuželek. Sbor dobrovolných hasičů Lužany má v současné době soutěžní družstvo mužů a dvě soutěžní družstva mladších a starších dětí. Družstva se účastní soutěží v požárním sportu (např. hra Plamen pro mládež). Jednotlivé sportovní akce jsou popsány v kapitole Spolková, osvětová a informační činnost.

Většina sportovních aktivit se odehrává v areálu fotbalového hřiště. Areál je v majetku TJ Sokol Lužany, který prostřednictvím finančních prostředků získaných od obce Lužany v posledních letech areál modernizuje a vylepšuje. I přesto je třeba i v budoucnu investovat do tohoto areálu další finanční prostředky, aby bylo vytvořeno dostatečné a moderní zázemí pro realizaci sportovní činnosti tohoto spolku.

V zimním období využívají jednotlivé oddíly pro svou činnost tělocvičnu základní školy, která je však svými rozměry nedostačující. V obci chybí také venkovní sportoviště pro ostatní sporty jako např. malá kopaná, florbal, apod.

Za účelem využití volného času většinou menších dětí je v obci vybudováno několik menších dětských hřišť (v centru obce, u školy, na fotbalovém hřišti a v autokempu). Vzhledem k velikosti obce je však tento počet nedostačující.

Setkávání hasičské mládeže probíhá v klubovně umístěné v hasičské zbrojnici, která je však poměrně malá.

Vybavení obou spolků vyžaduje pravidelnou obnovu, aby byly zachovány podmínky pro kvalitní volnočasové vyžití dětí, mládeže a dospělých. Tyto spolky je třeba neustále podporovat v jejich činnosti, protože jsou významnými nositeli společenského života v obci.

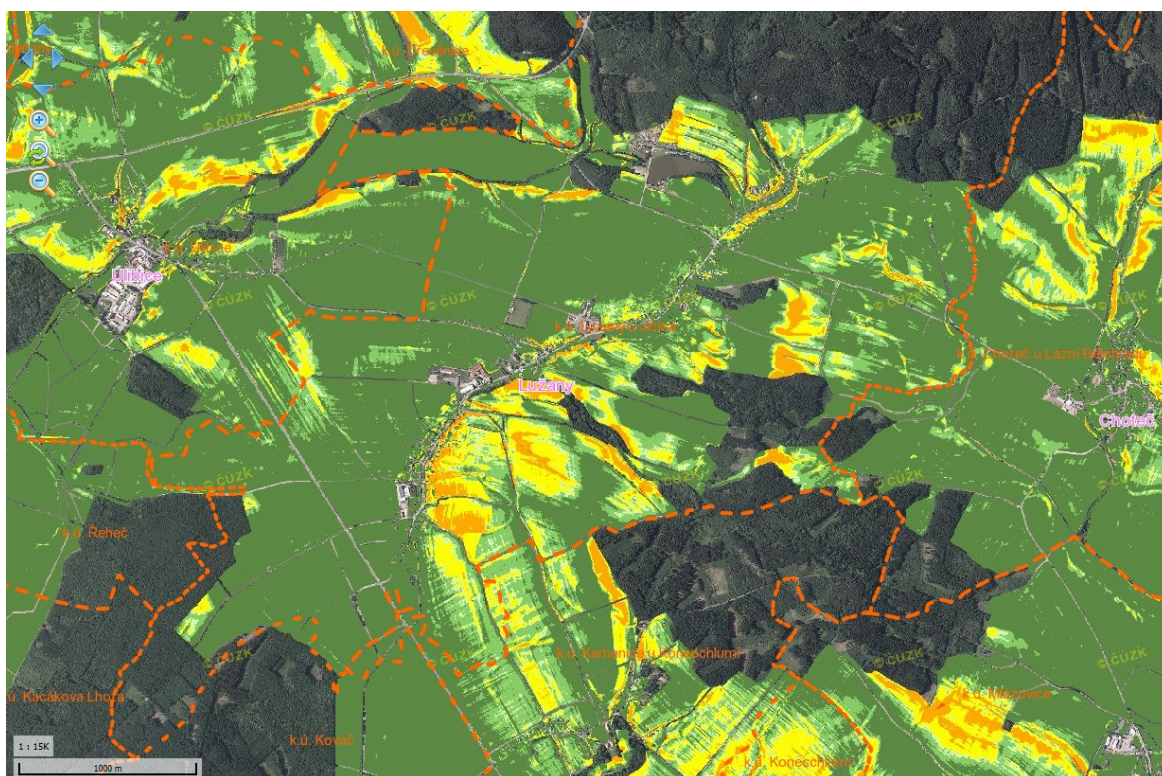
### Shrnutí

V obci nabízí sportovní vyžití TJ Sokol Lužany a SDH Lužany. Oba spolky mají pro svou činnost vlastní zázemí, které je však třeba modernizovat a neustále obnovovat. V obci chybí moderní venkovní i vnitřní sportoviště.

## 2.6. Životní prostředí

### Stav životního prostředí a jeho ochrana

Jak bylo uvedeno v kapitole území, zemědělská půda tvoří 58% celkové rozlohy území (v tom orná půda 40%, trvalé travní porosty 7,9% a 7,7% sady), 35% celkové rozlohy území tvoří lesní pozemky.<sup>33</sup> Kvalita půdy v obci je dobrá, největší mírou je zastoupena orná půda s BPEJ 3.14.00, 5.14.00 nebo 5.45.01. Ohrožení půdy erozí není nijak zásadní, i když i této problematice je třeba věnovat náležitou péči.<sup>34</sup> Nejvíce ohrožené oblasti jsou na mapě vyznačeny žlutě a oranžově.



**Obrázek 5 - Ohrožení půdy erozí**

Kvalita životního prostředí je v obci dobrá. Dle Integrovaného registru znečišťování<sup>35</sup> se na území obce nenacházejí významní znečišťovatelé životního prostředí. Nejvýznamnějším znečišťovatelem jsou lokální kotle na tuhá paliva v 83% domácností v obci<sup>36</sup> (tuhá paliva a ostatní).

Kvalita vody ve veřejném vodovodu je dobrá a je pravidelně sledována Vodohospodářskou a obchodní společností a.s. Lužanské vrty zásobují nejen okolní obce (vydatnost vrtu 5 l/s, za č. p. 210 – Lužany, Kacákova Lhota, Butoves, Tuř), ale také město Jičín (vydatnost vrtu 16 l/s, za č. p. 8). Protože analýzy vzorků pitné vody vykazují normové hodnoty<sup>37</sup>, je možné předpokládat, že také kvalita vody v domovních studnách je dobrá. V průběhu několika uplynulých let se v obci objevily problémy

<sup>33</sup> Zdroj: veřejná databáze, Český statistický úřad, [www.czso.cz](http://www.czso.cz), údaj k 31. 12. 2015

<sup>34</sup> Zdroj: Veřejný registr půdy, Ministerstvo zemědělství, <http://eagri.cz/public/app/lpisext/lpis/verejny2/plpis/>

<sup>35</sup> Zdroj: Integrovaný registr znečišťování, Ministerstvo životního prostředí, [www.irz.cz](http://www.irz.cz)

<sup>36</sup> Zdroj: Sčítání lidu, domů a bytů 2011, veřejná databáze, Český statistický úřad, [www.czso.cz](http://www.czso.cz)

<sup>37</sup> Zdroj: Vodohospodářská a obchodní společnost, a.s., [www.vosjicin.cz](http://www.vosjicin.cz)

s nedostatkem pitné vody v soukromých studnách, což způsobilo problémy zejména pěstitelům ovoce a zeleniny. Dodávky občanům byly zajišťovány veřejným vodovodem, na který jsou připojeni téměř všichni občané.

Nejvýznamnějším zdrojem hluku v obci je doprava, která je významnou zátěží zejména pro občany bydlicí u silnice II/501. Vzhledem k charakteru zástavby zde však není možno realizovat protihluková opatření.

V obci se nachází několik areálů splňujících znaky brownfields. Jedná se především o objekty bývalého zemědělského družstva, které byly vydány v restitucích a postupně ztratily svou funkci. Většina areálů naštěstí v posledních letech našla zpět využití a postupně se opravuje. Nejvýznamnějším zanedbaným prostorem je areál č. p. 3 (zámeček) a další zemědělské objekty na celkové ploše 5 ha, které jsou v dezolátním stavu, a většina z nich je bez využití. Problémem je majetková struktura, kdy část pozemků patří soukromým vlastníkům, část státu a některé objekty podnikající právnické osobě. Areál se nachází ve střední části obce a rozděluje střední část obce od jižní.

Na území obce se nenachází chráněná území dle zákona o ochraně přírody.

Územním plánem obce Lužany jsou vymezeny biokoridory a biocentra, které jsou v rozvojových plánech obce respektovány.

#### *Shrnutí*

**Stav životního prostředí v obci je dobrý. Nejvýznamnějším zdrojem znečištění jsou lokální kotle na tuhá paliva, nejvýznamnějším zdrojem hluku potom silnice II/501.** V obci se nachází **rozsáhlý brownfield** ve střední části obce - areál bývalého zemědělského družstva. **Rozvojové plány obce plně respektují požadavky na zachování kvalitního životního prostředí.**

### 2.7. Správa obce

#### Obecní úřad a kompetence obce

Obecní úřad Lužany je úřadem I. stupně a vykonává v přenesené působnosti základní činnosti veřejné správy (např. evidence obyvatel, ochrana životního prostředí, volby, ochrana dětí, silniční úřad). Zaměstnanci obecního úřadu poskytují dále služby Czechpointu a provádí ověřování podpisů a shody listin. Přenesenou působnost na úseku projednávání přestupků a povolování staveb místních komunikací vykonává pro obec Lužany na základě veřejnoprávní smlouvy město Jičín. Přenesená působnost je vykonávána na území správního obvodu obce Lužany, který tvoří pouze obec Lužany.

Správní území obce Lužany je součástí správního území obecního úřadu obce s rozšířenou působností a pověřeného obecního úřadu Jičín, který na území obce Lužany vykonává příslušné agendy (zejména stavební úřad, správní agendy, odbor dopravy, památková péče). Sídlo finančního úřadu a úřadu práce je také ve městě Jičín.

V říjnu 2016 byl obecní úřad tvořen uvolněným starostou, účetní a jedním technickým zaměstnancem (oba na plný úvazek). Obec zaměstnávala dále v rámci příspěvku na vytvoření veřejně prospěšných pracovních míst další tři zaměstnance na částečný úvazek.

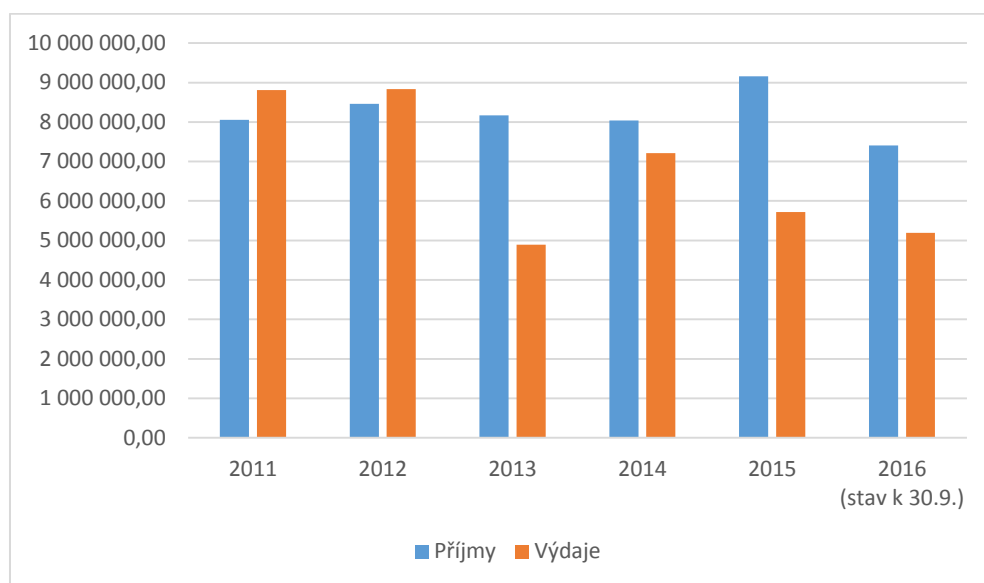
Obec je zřizovatelem Základní školy a Mateřské školy Lužany (více informací o škole je v kapitole Školství a vzdělávání). Prostředky na platy zaměstnanců školy jsou hrazeny ze státního rozpočtu, obec poskytuje škole prostředky na úhradu neinvestičních výdajů. V roce 2015 činil příspěvek 400 tis. Kč, v roce 2016 350 tis. Kč. V roce 2015 hospodařila škola se ziskem ve výši 38 787,59 Kč. Náklady v roce 2015 činily 4 094 937,16 Kč, výnosy 4 133 724,75 Kč.

### Shrnutí

Obecní úřad vykonává v přenesené působnosti základní služby státní správy, rozšířený výkon státní správy provádí úřady ve městě Jičín. Obecní úřad tvoří **uvolněný starosta, dva zaměstnanci** a sezónně další zaměstnanci v rámci veřejně prospěšných prací. Jako **příspěvková organizace** je zřízena **základní a mateřská škola**.

### Hospodaření a majetek obce

V uplynulých pěti letech hospodařila obec Lužany s prostředky v objemu cca 8 mil. Kč ročně. V letech 2011 a 2012 byl rozpočet schodkový a byl kryt přebytky hospodaření z minulých let. Od roku 2013 je rozpočet obce přebytkový<sup>38</sup>. Pro rok 2016 byl rozpočet schválen jako schodkový, ale dosavadní vývoj příjmů a výdajů (k 30. 9. 2016) ukazuje, že hospodaření v letošním roce skončí opět s významným přebytkem. Důvodem přebytkového rozpočtu je zejména tvorba rezerv na významné investiční akce (příprava stavebních pozemků, výstavba sportovního hřiště, výstavba chodníků). Obec v současné době nesplácí žádný úvěr.



**Graf 10 - Rozpočet obce Lužany v letech 2011 – 2015**

Obec současně provozuje hospodářskou činnost v následujících oblastech: kino, les, provoz kanalizace a pronájem autokempu a Koliby. V roce 2015 generovala obec zisk ve výši 258 365,61 Kč, který byl tvořen především v oblasti lesa.

Součástí příjmů obce jsou nenárokové dotace, které byly v uplynulých letech čerpány na následující aktivity:

**Tabulka 3- Seznam nenárokových dotací za období 2011 - 2015**

Rok	Poskytovatel	Částka	Účel
2011	MPSV	64 320,00 Kč	Veřejně prospěšné práce
2011	MŠMT	244 233,00 Kč	EU - Peníze školám
2011	SZIF	531 440,00 Kč	Obnova zpevněných ploch před kostelem
2011	MZe	1 675 000,00 Kč	Výstavba II. tlakového pásma vodovodu
2011	Královéhradecký kraj	21 385,00 Kč	Dotace JSDH
2011	Královéhradecký kraj	41 666,60 Kč	Projektová dokumentace na výstavbu kanalizace
2012	MPSV	22 438,00	Veřejně prospěšné práce

<sup>38</sup> Zdroj: Závěrečný účet obce Lužany za rok 2015, obec Lužany

2012	MŠMT	162 822,00	EU – Peníze školám
2012	SFŽP	1 249 254,08 Kč	Snížení energetické náročnosti školy
2012	Královéhradecký kraj	450 000,00	Prodloužení kanalizace ke Špicí
2013	MPSV	46 108,00 Kč	Veřejně prospěšné práce
2013	Královéhradecký kraj	91 500,00 Kč	Dotace JSDH
2013	Lázeňský mikroregion	21 779,00 Kč	Příspěvek z Lázeňského mikroregionu
2014	MPSV	126 000,00	Veřejně prospěšné práce
2014	SZIF	89 100,00 Kč	Oprava sousoší u Křížku
2014	Královéhradecký kraj	26 200,00	Dotace JSDH
2014	Královéhradecký kraj	500 000,00 Kč	Prodloužení kanalizace E
2015	MPSV ČR	270 545,00 Kč	Veřejně prospěšné práce
2015	MMR ČR	84 000,00 Kč	Obnova sochy sv. Vojtěcha
2015	Královéhradecký kraj	20 800,00 Kč	Dotace JSDH
		4 951 130,68 Kč	

Finanční majetek obce tvoří především prostředky na běžných účtech, jejichž stav k 31. 12. 2015 činil celkem 10 962 tis. Kč, a dále akcie Vodohospodářské a obchodní společnosti, a.s. v hodnotě 4 868 tis. Kč.

Nemovitý majetek obce tvoří zejména stavby v hodnotě 43 883 tis. Kč (podíl na obecním úřadu, budova školy, hasičská zbrojnice, kino, zdravotní středisko, restaurace Koliba, 24 rekreačních chat v autokempu, obecní stodola, čistírna odpadních vod, kanalizace, část vodovodu, veřejné osvětlení, místní a účelové komunikace), pozemky 9 818 tis. Kč (15 ha zemědělské půdy, 10 ha lesních pozemků, 16 ha ostatních pozemků). Součástí nemovitého majetku jsou kulturní předměty v hodnotě 3 170 tis. Kč (sochy, kaplička).<sup>39</sup>

Budova obecního úřadu je v podílovém spoluvlastnictví obce Lužany a České republiky. Stav budovy je nevyhovující a vyžaduje rozsáhlejší rekonstrukci (oprava střechy, opravy statických poruch, výměna oken a dveří, vnitřní úpravy). Budova školy byla v minulosti kompletně rekonstruována a její stav je vyhovující. Objekt hasičské zbrojnice pochází ze 70. let 20. století, v dohledné době bude nutné provést některé rozsáhlejší úpravy včetně dispozičních úprav, aby objekt odpovídal požadavkům jednotky požární ochrany, která zde má zázemí (garáže, šatny, sklady). Budova kina byla v roce 2015 podřezána a počátkem roku zde byl kompletně zrekonstruován byt. Nicméně společenská místnost a její zázemí vyžadují další úpravy. Objekt zdravotního střediska byl zhruba před 10 lety rekonstruován a je v dobrém stavu (nyní slouží jako veterinární ordinace). Restaurace Koliba v autokempu je dřevostavba ze 70. let bez zásadnější rekonstrukce, takže v nejbližších letech bude nutné i v tomto objektu provést zásadnější úpravy. Ve stejném stavu se nachází 24 rekreačních chat a sociální zařízení v rekreační oblasti.

Obec v současnosti zemědělské pozemky pronajímá za 65 tis. Kč ročně s náklady do 3 tis. Kč za daň z nemovitostí. Dále jsou pronajímány nemovitosti v autokempu, restaurace Koliba za 125 tis. Kč ročně a autokemp za 330 tis. Kč ročně (pozemky, chaty, sociální zařízení). Náklady se v této oblasti pohybují ve výši 200 tis. Kč (odpisy, nájemné, opravy). Hospodářská činnost v lese generuje zisk v závislosti na množství prodaného dřeva, náklady jsou odvislé na množství prací prováděných v lese, nicméně v této oblasti hospodářské činnosti je dlouhodobě vytvářen zisk. Provoz kanalizace nelze považovat v pravém slova smyslu za hospodářskou činnost, jedná se o službu občanům. Stočné je kalkulováno na náklady bez započítání odpisů, je tedy prakticky dotováno pořizovací cenou kanalizace a souvisejících objektů.

<sup>39</sup> Zdroj: Rozvaha, sestavená k 31. 12. 2015, obec Lužany

### Shrnutí

Obec **hospodaří v posledních letech s přebytkovým rozpočtem** s dostatečnou **rezervou na budoucí investice**. Současně má obec k dispozici dostatečné množství likvidních prostředků na běžných účtech. Majetek obce je efektivně využíván – pronajímán nebo na něm obec sama hospodaří. V rámci **hospodářské činnosti** obec **vytváří zisk**. Obec má **zkušenosti s čerpáním dotačních prostředků**. Dlouhodobý majetek je tvořen především budovami a stavbami. Obec systematicky pečuje o **budovy** ve svém vlastnictví, některé z nich **vyžadují rekonstrukci** (obecní úřad, kino, hasičská zbrojnice, objekty v rekreační oblasti).

### Bezpečnost

Území obec Lužany je poměrně bezpečnou oblastí. V roce 2015 bylo na území obce prováděno šetření ke dvěma trestným činům – krádež v autokempu a neoprávněné užívání cizí věci. Dále bylo na území řešeno Policií ČR pět přestupků – z toho tři přestupky v dopravě, jeden přestupek proti majetku a jeden přestupek proti veřejnému pořádku.<sup>40</sup>

Projednávání přestupků provádí pro obec Lužany na základě veřejnoprávní smlouvy Městský úřad Jičín. Za rok 2015 nebyla tato činnost fakturována, lze tedy usuzovat, že nebyl žádný přestupek přestupkovou komisí projednáván.

Obec je začleněna do IZS prostřednictvím jednotky požární ochrany III. kategorie (územní působnost v obci Lužany a v sousedních obcích dle plánu plošného pokrytí). Jednotka je vybavena požárním cisternovým automobilem Škoda z roku 1977, který již nesplňuje nové normy a nesplňuje požadavky kladené na jednotku. Vybavení jednotky je pravidelně udržováno a obměňováno na základě požadavků velitele jednotky a dle finančních možností obce Lužany.

Varování a vyrozumění obyvatelstva probíhá prostřednictvím dálkově ovládané požární sirény, která je umístěna ve středu obce a nepokrývá severní a jižní část obce. K vyrozumění obyvatelstva je dále k dispozici místní rozhlas, který však není možné ovládat na dálku a je závislý na dodávkách elektrické energie.

Na území obce se nenacházejí významné zdroje bezpečnostních rizik. Nejvýznamnějším zdrojem živelních pohrom jsou dvě vodoteče – potoky Lužanka a Studénka. Tok Lužanky byl cca před 10 lety regulován, protipovodňová opatření na toku Studénka zatím provedena nebyla, ale jejich realizace se v současné době připravuje. Obec je dále ohrožována bleskovými povodněmi, větry, požáry a suchem.

### Shrnutí

Území obce Lužany je **bezpečnou oblastí**. **Varování obyvatelstva** je prováděno prostřednictvím požární sirény, která však nepokrývá celou obec, a místního rozhlasu. Nejvýznamnějším **zdrojem živelních pohrom jsou vodoteče**.

### Vnější vztahy a vazby

Obec je členem dvou spolků. Jedná se o dobrovolný svazek obcí Lázeňský mikroregion, který sdružuje 22 obcí podhůří Krkonoš. Jeho cílem je koordinování celkového rozvoje mikroregionu a společná propagace území. Obec je dále členem místní akční skupiny MAS Brána do Českého ráje. Jedná se o sdružení místních samospráv, podnikatelů a neziskových organizací, jejichž cílem je zapojit obyvatelstvo maximálně do dění v regionu a poskytnout mu možnost aktivně se účastnit na přípravě a realizaci plánů vycházejících ze zpracovaných strategických dokumentů. Prvotním důvodem vzniku MAS byl zájem o finanční zdroje z programu LEADER. Ten je zaměřen nejen na finanční podporu

---

<sup>40</sup> Zdroj: Zpráva o bezpečnostní situaci v regionu územního odboru Jičín a v teritoriu Obecního úřadu Lužany za rok 2015, Policie České republiky, Obvodní oddělení Jičín

projektů, ale vede venkovské oblasti k tomu, aby intenzivně využívaly vlastní zdroje a propojovaly přitom novým a netradičním způsobem dosud málo spolupracující veřejnou a soukromou sféru.<sup>41</sup>

Členské příspěvky Lázeňského mikroregionu činily v roce 2014 4 680 Kč (8 Kč na obyvatele, v roce 2015 0 Kč), příspěvky MAS Brána do Českého ráje byly v roce 2015 7 761 Kč (13 Kč na obyvatele).

Výhoda členství v Lázeňském mikroregionu je především v příležitosti setkávat se se starosty okolních obcí a vyměňovat zkušenosti s vedením a řízením obcí. Stejně přínosy má také členství obce v MAS Brána do Českého ráje, mimo to však také možnost podílet se na přípravě strategických dokumentů pro čerpání prostředků z evropských fondů a jejich následné čerpání, a to nejen obcí jako žadatelem (Opravy zpevněných ploch u kostela, Obnova sousoší u křížku), ale dalšími subjekty (TJ Sokol Lužany – nákup vybavení pro spolkovou činnost, Římskokatolická farnost Železnice – Oprava opláštění kostela v Lužanech, soukromí podnikatelé – nákup pily na kámen, vybavení ordinace veterinárního lékaře).

Obec má od roku 2015 polskou partnerskou obec Marcinowice. V rámci spolupráce připravovala obec realizaci mezinárodního projektu zaměřeného na setkávání místních spolků, partnerství projektu však převzal v roce 2016 Lázeňský mikroregion.

### Shrnutí

Obec je **aktivním členem Lázeňského mikroregionu a MAS Brána do Českého ráje**. Účast v těchto organizacích umožňuje nejen **sdílet zkušenosti a vyměňovat názory** na záležitostech spojené s vedením a rozvojem obce, ale také **čerpat finanční prostředky na rozvojové projekty**.

## 2.8. Vyhodnocení Programu rozvoje obce Lužany na období 2012 – 2016

Obec Lužany měla na období 2012 – 2016 zpracován Program rozvoje obce Lužany. V programu byly stanoveny následující prioritní oblasti: rozvoj sounáležitosti obyvatel, rozvoj hospodářství obce, údržba venkovské zástavby, zkvalitnění občanské vybavenosti, údržba veřejných prostranství, zkvalitnění technické a dopravní infrastruktury, ochrana a obnova kulturní krajiny. V rámci programu byl vytvořen zásobník projektů, které byly zařazeny do jednotlivých oblastí. V průběhu platnosti Programu se podařilo realizovat úplně nebo alespoň částečně zhruba polovinu plánovaných aktivit (aktivity ~~dokončené~~ jsou přeškrtnuty, aktivity zahájené nebo realizované částečně jsou podtrženy). Z tohoto pohledu lze Program hodnotit jako úspěšný. Za úspěch lze považovat také skutečnost, že byly alespoň částečně realizovány projekty ze všech prioritních oblastí. Nerealizované projekty bude třeba přehodnotit z pohledu jejich potřebnosti, případně upravit jejich časový a finanční rámec a zařadit do připravovaného Programu.

Největšími překážkami pro vyšší míru naplňování Programu byly především tyto důvody: nízká míra získávání dotací (nereálná očekávání, vysoká administrativní zátěž, zdoluhavost procesu), zdržení při projektové přípravě nebo průtahy při jednání s úřady. Na základě těchto zkušeností je třeba zahrnout do odhadů termínů realizace i tato zdržení a stanovit plán více realisticky.

**Tabulka 4 - Vyhodnocení aktivit Programu rozvoje obce Lužany 2012 - 2016**

Aktivita	Termín	Náklady	Zdroje	Oblast
<u>Parkové úpravy mezi kostelem a školou</u>	<u>2012</u>	<u>10</u>	<u>obec</u>	<u>Veřejná prostranství</u>
Parkové úpravy na návsi	ne			Veřejná prostranství
<u>Oprava kapličky podél cesty do Úlibic</u>	<u>2016</u>	<u>180</u>	<u>obec, MZe</u>	<u>Kulturní krajina</u>
<u>Zateplení a výměna zdroje vytápění školní budovy</u>	<u>2012</u>	<u>2 500</u>	<u>obec, OPŽP</u>	<u>Občanská vybavenost</u>
<u>Infrastruktura pro výstavbu RD pod vodojemem</u>	<u>2012-2015</u>	<u>2 000</u>	<u>obec</u>	<u>Infrastruktura</u>
<u>Dostavba kanalizace</u>	<u>2014, 2015</u>	<u>1 500</u>	<u>obec, kraj</u>	<u>Infrastruktura</u>

<sup>41</sup> Zdroj: MAS Brána do Českého ráje, [www.masbcr.cz](http://www.masbcr.cz)

## Program rozvoje obce Lužany na období let 2017 – 2021

<u>Výstavba a oprava komunikací</u>	<u>2014, 2015</u>	<u>1 500</u>	<u>obec, kraj</u>	<u>Infrastruktura</u>
<u>Dostavba chodníků – u Marijány</u>	<u>2014</u>	<u>2 000</u>	<u>obec</u>	<u>Infrastruktura</u>
<u>Oprava kostela sv. Máří Magdalény</u>	<u>2012 - 2016</u>	<u>10 000</u>	<u>obec, MK, církev</u>	<u>Občanská vybavenost</u>
<u>Opravy a výstavba sportovišť a dětských hřišť</u>	<u>2015</u>	<u>50</u>	<u>TJ Sokol, obec</u>	<u>Občanská vybavenost</u>
Rekonstrukce/výstavba sociálního zařízení v ATC	ne		obec, MZe, EU	Hospodářství
Vybudování víceúčelového hřiště s umělým povrchem	ne		obec, MŠMT	Občanská vybavenost
<u>Opatření pro zklidnění dopravy na silnici II/501</u>	<u>2014, 2015</u>		<u>kraj</u>	<u>Infrastruktura</u>
Oprava chodníků v centrální části obce vč. dešť.kan.	ne	1 500	obec, MZe	Infrastruktura
Dostavba chodníků – od Marijány do obce vč. dešť.kan.	ne	3 000	obec, kraj, SFDI	Infrastruktura
Dostavba chodníků – na dolní konec	ne	3 000	obec, kraj, SFDI	Infrastruktura
Rekonstrukce /výstavba ubytovacího zařízení v ATC	ne	5 000	obec, MZe, EU	Hospodářství
Rekonstrukce stravovacího zařízení v ATC	ne	3 000	obec, MZe, EU	Hospodářství
Infrastruktura pro výstavbu RD za Mádlovými	ne	7 000	obec, MMR	Infrastruktura
<u>Úpravy koryta toku Studénky</u>	<u>od 2015</u>		<u>ČR</u>	<u>Veřejná prostranství</u>
Vybudování závlah na fotbalovém hřišti	ne	300	obec, Sokol	Občanská vybavenost
<u>Nový územní plán</u>	<u>od 2016</u>		<u>obec, MMR, EU</u>	<u>Kulturní krajina</u>
Oprava budovy obecního úřad	ne		obec, EU, MMR	Občanská vybavenost
<u>Komplexní pozemkové úpravy</u>	<u>od 2015</u>		<u>ČR</u>	<u>Kulturní krajina</u>
Výstavba tělocvičny	2016+	10 000	obec, MŠMT	Občanská vybavenost
<u>Rekonstrukce sportovních kabin</u>	<u>2016+</u>	<u>300</u>	<u>obec, kraj</u>	<u>Občanská vybavenost</u>
Dostavba dětské klubovny v hasičské zbrojnici	2016+	30	obec, kraj, ostatní	Občanská vybavenost
<u>Oprava zemědělských komplexů</u>	<u>částečně</u>		<u>soukromý vlastník</u>	<u>Hospodářství</u>
<u>Oprava a využití fary</u>	<u>částečně</u>		<u>soukromý vlastník</u>	<u>Venkovská zástavba</u>
<u>Ostatní výsadba zeleně, péče o veřejnou zeleň</u>	<u>částečně</u>		<u>obec, kraj, ostatní</u>	<u>Veřejná prostranství</u>
<u>Dostavba a opravy místního rozhlasu a osvětlení</u>	<u>částečně</u>		<u>obec, kraj, MMR, MZe</u>	<u>Infrastruktura</u>
<u>Opravy drobných památek</u>	<u>částečně</u>		<u>obec, kraj, MMR, MZe</u>	<u>Venkovská zástavba</u>
<u>Národní i nadnárodní spolupráce ve všech oblastech</u>	<u>částečně</u>		<u>obec, EU, ostatní</u>	<u>Sounáležitost</u>
<u>Podpora pořádání kult., společenských a sportovních akcí</u>	<u>částečně</u>		<u>obec, kraj</u>	<u>Sounáležitost</u>
<u>Podpora místních organizací a spolků</u>	<u>částečně</u>		<u>obec, kraj, ostatní</u>	<u>Sounáležitost</u>

### Shrnutí

V uplynulém období **byl úspěšně realizován Program obnovy** obce Lužany 2012 – 2016. Pro následující období je nutné stanovit plán **více realisticky** a počítat s překážkami, které se objevily v minulosti.

### 2.9. Vyhodnocení dotazníku mezi občany

V průběhu měsíce října a listopadu 2016 bylo mezi občany provedeno dotazníkové šetření. Do každého objektu byl distribuován jeden dotazník v papírové podobě, občanům bylo kromě toho umožněno vyplnit dotazník v elektronické podobě. Lhůta pro vyplnění dotazníků činila 19 kalendářních dnů. Z celkového počtu 220 dotazníků bylo navraceno 32 vyplněných dotazníků v papírové podobě a 7 vyplněných dotazníků v elektronické podobě. Celková návratnost dotazníků činí 17,7%.

Otázka č. 1: *Jak se Vám v Lužanech žije? (oznámkujte jako ve škole)*

Výsledná známka činila 1,8. Nejhorší hodnocení bylo 3. Hodnocení ukazuje, že **občané jsou s životem v obci Lužany velmi spokojeni**.

Otázka č. 2: *Jak byste oznámkovali činnost obce v následujících oblastech? (oznámkujte jako ve škole)*

Celková činnost zastupitelstva byla ohodnocena celkovou známkou 2,2. Z hodnocení vyplývá, že občané vnímají činnost zastupitelstva vesměs pozitivně, v roce 2011 bylo hodnocení 2,4. V oblasti



*společenské a kulturní* získalo zastupitelstvo známky 2,3 a 2,4. Jedná se o druhou nejhůře hodnocenou oblast činnosti zastupitelstva a tato skutečnost odráží nedostatek kulturních a společenských akcí v obci, i když v posledních letech se škola a spolky snaží společenský život v obci oživit a od minulého hodnocení v roce 2011 došlo ke zlepšení z hodnocení 2,5 a 2,6. V *oblasti sportovní* byla činnost zastupitelstva hodnocena nejlepší známkou 1,8 (v roce 2011 2,1), podobně jako *činnost v oblasti třídění odpadů*, kde zastupitelstvo obdrželo známku 1,9. Zde však došlo k mírnému zhoršení ze známky 1,7. Nejhorší známku obdrželo zastupitelstvo v oblasti *hospodaření v autokempu* – 2,7. I v této oblasti došlo ke zlepšení hodnocení ze známky 3,2 v roce 2011. Celkově lze konstatovat, že **občané vnímají činnost zastupitelstva vesměs pozitivně**, a že v porovnání s minulým hodnocením **došlo ve většině oblastí ke zlepšení**.

Otázka č. 3: *Co se Vám na naší obci nejvíce líbí? (vyberte maximálně 3 možnosti)*

Občané vybírali z devíti nabízených možností, případně mohli doplnit svou vlastní možnost. Odpovědi na tuto otázku byly velmi jednoznačné. Dle odevzdaných odpovědí si občané na naší obci **nejvíce cení dostupnost přírody (32), klidný život (21) a příznivé životní prostředí (17)**. V rámci vlastních možností byly po jednom případě uvedeny možnosti škola a školka, snaha obce a spolků pořádat společenské a kulturní akce a dobře zvládnuté motorkářské srazy.

Otázka č. 4: *Co se Vám na naší obci nelíbí? (vyberte maximálně 3 možnosti)*

Občané vybírali z jedenácti nabízených možností, případně mohli doplnit svou vlastní odpověď. Na tuto otázku byly odpovědi již značně roztříštěné. Občanům se **nejvíce v obci nelíbí nezáměr lidí o dění v obci (13), špatná dostupnost lékaře (12), špatné vztahy mezi lidmi (10) a málo míst pro výstavbu (9)**. Z volných odpovědí se nejčastěji vyskytovaly **špatný stav komunikace (5) a chybějící chodníky (3)**. Další odpovědi se týkaly špatného ovzduší v topné sezóně, nevyhovujícího umístění kontejnerů na separovaný odpad, chybějící osvětlení a špatný chodník na hřbitově, malá informovanost o akcích v obci, kolísání napětí v elektrické síti, svodu splašků do obecního rybníčku, absence nízkopodlažních spojů, absence kvalitního dětského hřiště, zavřené prodejny u kostela, provozu pivnice Septik a nevyhovujícího veřejného osvětlení.

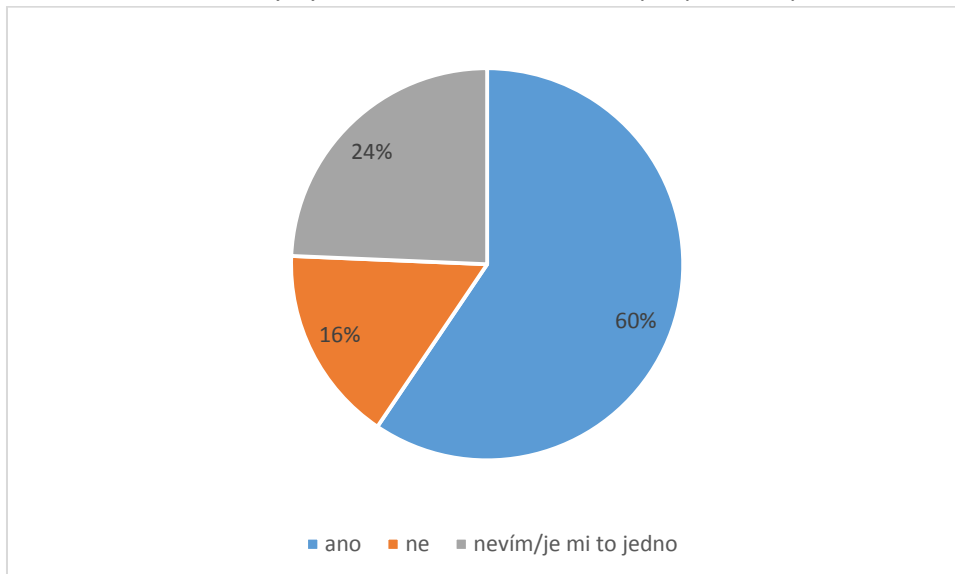
Otázka č. 5: *Co Vám v obci nejvíce chybí?*

Odpovědi na tuto otázku byly volné. Na tuto otázku vyplnilo odpověď pouze 19 respondentů. Nejčastěji občanům v obci **chybí chodníky a cyklostezky, sál pro kulturní a společenské akce, chodníky, dětská hřiště a multifunkční sportovní hřiště**. Další odpovědi se týkaly absence zimní údržby komunikací, laviček, kontejnerů na kov a elektroodpad, brigád, chodníku a osvětlení na hřbitově, zóny v centru obce s lavičkami, květinovým záhonem a širší možností využití nejen pro děti, ale pro všechny občany, obchodu uprostřed obce, ochoty lidí podílet se na pořádání akcí a osídlení středu obce.

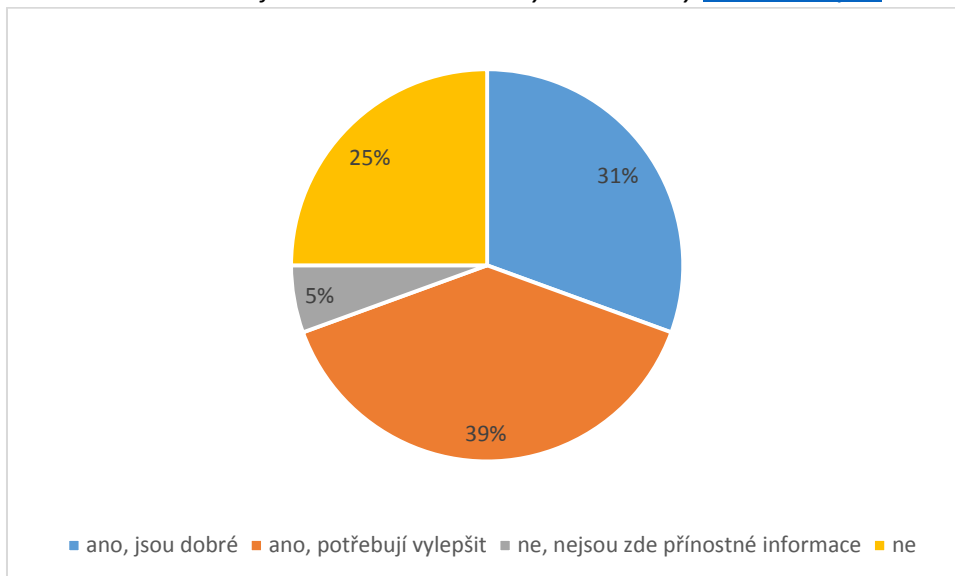
Otázka č. 6: *Obec má připraveny nebo připravuje některé projektové záměry. Z následujícího seznamu si vyberte maximálně pět oblastí, které jsou dle Vašeho názoru ty nejdůležitější, na které by se měla obec v následujících letech zaměřit. Případně můžete dopsat vlastní.: Co se Vám na naší obci nelíbí? (vyberte maximálně 3 možnosti)*

Občané vybírali ze čtrnácti nabízených možností, případně mohli dopsat své vlastní. Nejvíce preferencí dostali následující projekty: **dostavba chodníků v obci (29), úpravy místních komunikací (26), hřiště s umělým povrchem na školní zahradě (16), budování cyklostezek mezi sousedními obcemi (16), revitalizace obecního rybníčku (15) a nákup nového požárního automobilu (10)**. Z vlastních námětů byly uvedeny dva – zařízení pro snížení rychlosti vozidel na silnici II/501 a dětské hřiště.

Otázka č. 7: *Chcete, aby byl v obci zachován a nadále podporován provoz kina?*



Otázka č. 8: *Navštěvujete internetové stránky obce Lužany [www.luzany.cz](http://www.luzany.cz)?*



Otázka č. 9: *A zde je prostor pro Vaše sdělení, připomínky, náměty.*

V rámci této otázky měli občané volný prostor k vyjádření. Vzhledem k tomu, že je obtížné tyto podněty sumarizovat, je dále uvedeno jejich doslovné znění (osobní jména jsou z důvodu ochrany osobních údajů nahrazena zástupnými znaky):

- Obec je moc hezká, poklidná. Žije se tu pěkně. Připomínka k Septiku: vše je o nějaké lidské slušnosti. Pokud se Septik neustále řeší, tak je asi stále a určitě bude i předmětem sváru a problémů. Výjimka nočního klidu požadovaná p. \*\*\* je nepříjemná (2-6 v daném období)!!! Max. 0-6. Už tak je v létě dost hluku a zamyslet by se měl především pan \*\*\*, který je ve svých letech slyšet ze všech hostů nejvíce a nejdéle.
- Nejvíce mi vadí hluk v Septiku. Jsou tu lidé, co dělají i na směny a rádi by se vyspali. Prodloužení nočního klidu 2 - 6? To se p. \*\*\* zbláznila. Max 0-6 jak navrhol p. \*\*\* - ten má alespoň rozum. A výpis akcí, abychom se mohli na nevyspání a hluk připravit? Nesmysl. To už rovnou můžeme hlásit sekání a řezání dřeva, sekání trávy, obyčejné rodinné oslavy apod. Spíš ať se nad sebou zamyslí ti, kteří jsou nejvíce hluční. Septik je umístěn nevhodně a bohužel je vše slyšet.

- Chybí mi dostupná internetová síť.
- Zrealizovat podnět na zřízení odpočinkového místa u nově vysvěcené kapličky Panny Marie u silnice z Lužan do Úlibic (stačila by lavička); zorganizovat zájezdy na divadelní představení do Prahy, HK; lépe upravit prostor u zvoničky a křížku na Marijance (je to místo, které má projíždějící oslovit pěknou úpravou, nikoliv kontejnery obleženými odpadkovými pytlí); zrekonstruovat obecní úřad vč. pošty
- zlepšení autobusové veřejné dopravy ve večerních a nočních hodinách; zlepšení obchodu a služeb
- aby vedení obce bylo důraznější
- Sekání trávy v neděli nám nevadí
- Zvýšit a udržet bezpečí obyvatel
- ocenil bych větší zapojení obyvatel do dění v obci, pořádání akcí, apod.
- oprava cyklostezky a cesty do lesa (do končin), parkování u školy
- oceňuji, že vůbec děláte takovýto dotazník a jako bonus jste ho umožnili vyplnit online

Podněty z dotazníku byly zpracovány v další části tohoto dokumentu (Stanovení silných a slabých stránek) a současně posloužily jako jeden z podkladů pro zpracování návrhové části dokumentu.

## 2.10. Stanovení silných a slabých stránek

Na základě údajů popsanych a zjištěných v předchozích kapitolách analytické části byly stanoveny dále uvedené silné a slabé stránky, které vycházejí ze shrnutí jednotlivých kapitol.

### Silné stránky

Obec má **výhodnou polohu** s dobrou dostupností regionálních center. V území jsou **bohatě zastoupeny lesní a zemědělské pozemky**, které jsou díky vhodnému charakteru území (reliéf, nadmořská výška) dobře využitelné a dobré životní prostředí. Pozitivním trendem v oblasti demografie je **trvale rostoucí počet obyvatel i zvyšování podílu obyvatelstva v předproduktivním věku**. V obci nejsou evidovány národnostní menšiny, nenacházejí se tu sociálně vyloučené lokality, ani nejsou zásadní problémy s uživateli návykových látek. V obci jsou **aktivní spolky**, které nabízejí **dětem i dospělým kvalitní trávení volného času**. Spolková činnost je ze strany samosprávy **podporována dlouhodobě dobře**. **Informovanost občanů je zajišťována** několika způsoby. V obci jsou pořádány **sportovní, kulturní a společenské akce s několikaletou tradicí**. Největším podnikatelským subjektem v obci je Lužanská zemědělská a.s., který je zároveň největším zaměstnavatelem. Sídlo má v obci dále celá řada ekonomických subjektů, které poskytují **dostatečnou nabídku základních služeb**. Počet **ekonomických subjektů má stoupající tendenci**, velká část těchto subjektů je však neaktivní. Z odvětvového hlediska převažuje obchod a **zemědělství orientované na nerušící rostlinnou výrobu**. V katastrálním území je **digitalizovaná katastrální mapa** a byly **zahájeny komplexní pozemkové úpravy**. **Podíl ekonomicky aktivního obyvatelstva je srovnatelný** s obcemi obdobných velikostí, či mírně vyšší. V porovnání s vyššími územními celky je v obci **nižší podíl nezaměstnaných osob**. Obec **využívá prostředků aktivní politiky zaměstnanosti**. Lužany se nachází v **dojezdové vzdálenosti významných turistických atraktivit**. V obci se nachází **sezonní ubytovací a stravovací zařízení**. V obci je zaveden veřejný **vodovod a splašková kanalizace, na které je napojeno téměř 100% obyvatel**. Kanalizace je napojena na **centrální ČOV**. Připojení obyvatel k síti **internet je dostatečné**. V celé obci je **zavedeno veřejné osvětlení**. Celá obec je **pokryta drátovým veřejným rozhlasem**. Systém **odpadového hospodářství splňuje legislativní požadavky**. Domovní a bytový fond je tvořen z převážné většiny **rodinnými domy**. V obci je zřízena **mateřská škola a první stupeň základní školy**. **Kapacita školy** by měla být ve výhledu příštích 5 let **dostačující**. Občané využívají nabídky sociálních služeb organizací působících v okolních obcích. Jedná se zejména o **osobní asistenci, denní stacionář a odborné sociální poradenství**. Od roku 2017 bude na území poskytovat **pečovatelské služby** Oblastní charita Jičín. V průběhu roku je pravidelně **pořádáno několik kulturních akcí**. Pro kulturní využití

obyvatelstva je k dispozici **knihovna a kino se sezónním provozem**. Obec a jednotlivé spolky disponují dostatečným vybavením pro pořádání těchto akcí. V obci **nabízí sportovní vyžití** TJ Sokol Lužany a SDH Lužany. Oba spolky mají pro svou činnost vlastní **zázemí**. **Stav životního prostředí v obci je dobrý**. **Rozvojové plány obce plně respektují požadavky na zachování kvalitního životního prostředí**. Obecní úřad vykonává v přenesené působnosti základní služby státní správy, rozšířený výkon státní správy provádí úřady ve městě Jičín. Obecní úřad tvoří **uvolněný starosta, dva zaměstnanci** a sezónně další zaměstnanci v rámci veřejně prospěšných prací. Jako **příspěvková organizace** je zřízena **základní a mateřská škola**. Obec **hospodaří v posledních letech s přebytkovým rozpočtem** s dostatečnou **rezervou na budoucí investice**. Současně má obec k dispozici dostatečné množství likvidních prostředků na běžných účtech. Majetek obce je efektivně využíván – pronajímán nebo na něm obec sama hospodaří. V rámci **hospodářské činnosti** obec **vytváří zisk**. Obec má **zkušenosti s čerpáním dotačních prostředků**. Dlouhodobý majetek je tvořen především budovami a stavbami. Obec systematicky pečuje o **budovy** ve svém vlastnictví. Území obce Lužany je **bezpečnou oblastí**. Obec je **aktivním členem Lázeňského mikroregionu a MAS Brána do Českého ráje**. Účast v těchto organizacích umožňuje nejen **sdílet zkušenosti a vyměňovat názory** na záležitosti spojené s vedením a rozvojem obce, ale také **čerpat finanční prostředky na rozvojové projekty**. V uplynulém období **byl úspěšně realizován Program obnovy** obce Lužany 2012 – 2016.

Silné stránky lze shrnout do následujících bodů:

- Výhodná poloha obce
- Kvalitní životní prostředí, dostupnost přírody
- Rostoucí počet obyvatel, včetně obyvatel v předproduktivním věku
- Dobrá informovanost občanů
- Dostatečná nabídka základních služeb
- Digitalizovaná katastrální mapa, zahájeny pozemkové úpravy
- Nízká nezaměstnanost
- Dojezdová vzdálenost k turistickým cílům
- Sezónní turistická infrastruktura
- Přítomnost technické infrastruktury
- Převažující zástavba rodinnými domy
- Mateřská a základní škola s dostatečnou kapacitou
- Nabídka sociálních služeb (organizace mimo obec)
- Nabídka kulturního, společenského a sportovního vyžití
- Obec má vlastní personální kapacity
- Dobré hospodaření s dostatečnou finanční rezervou
- Zkušenosti s čerpáním dotací
- Spolupráce s okolními obcemi
- Vysoká bezpečnost

#### Slabé stránky

V nadcházejících letech je však vlivem zvyšování průměrného věku a snižování podílu obyvatelstva v produktivním věku velmi pravděpodobné, že bude docházet k **nárůstu postproduktivní části obyvatelstva** a dalšímu **zvyšování průměrného věku obyvatelstva**. V obci **není zajištěn bezbariérový pohyb** po obci, napojení na nástupní místa veřejné hromadné dopravy, **ani bezbariérový přístup do veřejných objektů**. Celospolečenským problémem, který se promítá také do života obyvatel obce Lužany, je **stoupající zadluženost sociálně slabých skupin obyvatelstva** a **problémy se splácením těchto dluhů**. I přes všechny nabízené možnosti volnočasových aktivit je zřejmé, že nabízené aktivity

nezasáhnou všechny cílové skupiny a nabídka trávení volného času je menší než ve větších sídlech. **Třetina zaměstnaných občanů vyjíždí do zaměstnání do obcí v rámci okresu**, zejména do města Jičín. Stávající **ČOV** je třeba v nadcházejících letech **modernizovat**. V obci **chybí** možnost připojení na **vysokorychlostní internet**, obec **není plynofikována**. Veřejný **rozhlas není napojen na varovný systém IZS**. Systém varování obyvatelstva prostřednictvím **dálkově ovládané požární sirény** je v obci zaveden, ale **nedostatečně pokrývá okrajové části obce**. **Komunikace II/501 rozděluje obec** v jižní části. Silnice III/28437 slouží také jako objízdní trasa a má **vysokou intenzitou dopravy**. **Silnice III/28437 je v havarijním stavu**. Obci **chybí napojení na dálniční síť**, po dostavbě silnice R35 bude napojení v obci Úlibice (2 km). Polovina **místních komunikací je bez krytu a vyžaduje rozsáhlejší opravy, stejně tak většina chodníků**. **Chybí propojení chodníků** severní a jižní části obce se středem. Ve střední části obce jsou zřízeny odstavené plochy, **neuspokojivé je stále parkování před školou**. **Autobusové spojení do spádových obcí je dostatečné v pracovních dnech**, ve večerních hodinách a o víkendech téměř chybí. Železniční zastávka se v obci nenachází. **Čtvrtina objektů je neobydlených**, většinou z důvodu využívání objektu **k individuální rekreaci**. Územním plánem jsou vymezeny **dostatečné plochy pro bydlení**, které jsou však většinou **nedostupné**. Pozemky ve vlastnictví obce **nejsou připraveny pro výstavbu**. Obec **nemá dostatek bytů pro sociální účely**. **Budova školy** byla v minulosti významně **opravena**, ale **chybí učebna pro oddělenou výuku základních předmětů a venkovní sportoviště**. **Výdejna a sociální zařízení vyžadují rekonstrukci**. V obci **nejsou poskytovány žádné zdravotnické služby**, ani zde není registrována žádná sociální služba. Obecní **kino vyžaduje modernizaci** technologie. V obci **chybí kulturní sál**. **Zázemí pro spolkovou činnost** je třeba modernizovat a neustále obnovovat. V obci **chybí moderní venkovní i vnitřní sportoviště**. **Nejvýznamnějším zdrojem znečištění** jsou lokální **kotle na tuhá paliva**, nejvýznamnějším zdrojem **hluků potom silnice II/501**. V obci se nachází **rozsáhlý brownfield** ve střední části obce - areál bývalého zemědělského družstva. Některé **budovy ve vlastnictví obce vyžadují rekonstrukci** (obecní úřad, kino, hasičská zbrojnice, objekty v rekreační oblasti). **Nejvýznamnějším zdrojem živelních pohrom jsou vodoteče**. Pro následující období je nutné stanovit plán **více realisticky** a počítat s překážkami, které se objevily v minulosti.

Slabé stránky je možné shrnout do těchto bodů:

- Stárnutí obyvatelstva a nárůst poproduktivní skupiny obyvatel
- V obci nejsou podmínky pro bezbariérový pohyb a přístup do veřejných objektů
- Stoupající zadluženost obyvatelstva
- Vysoká dojíždka do zaměstnání
- Potřeba modernizace některých částí technické infrastruktury
- Komunikace II/501 rozděluje obec a zatěžuje hlukem
- Havarijní stav komunikací III. třídy v obci
- Neuspokojivý stav místních komunikací, včetně chodníků
- Špatná organizace krátkodobého parkování u školy
- Čtvrtina objektů je neobydlených a slouží pouze k rekreaci
- Nedostatečná nabídka ploch pro bydlení
- Absence bytů pro sociální účely
- Neuspokojivý stav některých částí budovy školy
- Absence zdravotnických služeb v obci
- Nutná modernizace kina
- Absence kulturního sálu, vnitřního i venkovního sportoviště, nedostatek dětských hřišť
- Znečišťování ovzduší kotli na tuhá paliva
- Brownfield ve středu obce
- Obecní budovy vyžadují rekonstrukci

Program rozvoje obce Lužany na období let 2017 – 2021

- Vodní toky s nebezpečím povodní
- Nezájem lidí o dění v obci

### 3. Návrhová část

Program rozvoje obce Lužany je zpracován na období 2017 – 2021, tedy na 5 let. Jedná se o střednědobý strategický dokument, ve kterém jsou stanoveny priority rozvoje obce Lužany. Dokument bude sloužit společně s dalšími dokumenty (územní plán, rozpočtový výhled, rozpočet) k plánování konkrétních aktivit v obci Lužany v následujících letech financovaných z prostředků obce Lužany, ale také jako podpora k žádostem o dotace z evropských, národních a regionálních fondů. Nastavení návrhové části vychází ze zjištěných potřeb obce, které byly identifikovány v analytické části tohoto dokumentu.

#### 3.1. Vize

Strategická vize je definována na základě závěrů analytické části tohoto dokumentu. K naplnění vize přispěje realizace tohoto Programu rozvoje obce a navazujících dokumentů.

**Obec Lužany je bezpečné místo pro klidné rodinné bydlení všech věkových skupin obyvatel s kvalitní a dostatečnou infrastrukturou, službami a dopravní dostupností, širokou nabídkou volnočasových aktivit, čistým životním prostředím a dostupnou přírodou.**

#### 3.2. Strategické cíle, opatření a aktivity

Strategický cíl: Kvalitní infrastruktura v obci Lužany

Opatření: Zajistit kvalitní a kapacitní technickou infrastrukturu

Název aktivity	Priorita	Termín	Odpovědnost za realizaci	Náklady	Zdroje
Rekonstrukce veřejného osvětlení	1	2017 - 2018	Starosta	3 000 000	Rozpočet + dotace
V souvislosti s plánovanou kabelizací elektrického vedení v části obce bude nutné provést rekonstrukci veřejného osvětlení s navýšením stávajícího počtu svítidel, případně výměnou technologie (náhrada stávajících sodíkových výbojek); dotace z MMR nebo z MPO v rámci programu Efekt; realizaci je vhodné spojit s výstavbou chodníků					
Rekonstrukce místního rozhlasu	1	2017 – 2018	Starosta	1 000 000	Rozpočet + dotace
V souvislosti s plánovanou kabelizací elektrického vedení v části obce bude nutné provést rekonstrukci místního rozhlasu; dotace z MMR nebo KÚ KHK					
Dálkové ovládání rozhlasové ústředny	3	2021	Starosta	30 000	Rozpočet
Výměna rozhlasové ústředny za dálkově ovládanou, napojení na stávající varovný systém IZS					
Kabelizace vedení nn	1	2018	ČEZ Distribuce a.s.		Prostředky investora
Kabelizace vedení v části obce – ze středu obce směrem na Úlibice, na Marijánu a část na dolních Lužanech (u čp. 33)					
Modernizace čistírny odpadních vod	2	2019	Starosta	2 000 000	Rozpočet + dotace
Intenzifikace čištění odpadních vod, výměna stávající technologie; dotace OPŽP					
Připojení všech obyvatel na kanalizační řad	1	2017	Starosta	200 000	Rozpočet + vlastní zdroje obyvatel
Vlastníci všech využívaných objektů zajistí připojení těchto objektů na kanalizační řad; obec v odůvodněných případech poskytne dotace na připojení					

Program rozvoje obce Lužany na období let 2017 – 2021

Rekonstrukce dešťové kanalizace ve střední části obce	3	2020	Starosta	1 500 000	Rozpočet
Havarijní stav dešťové kanalizace, případně přepojení obyvatel na jednu stranu komunikace (mimo chodník) a zrušení jedné stoky					

*Opatření: Zajistit kvalitní a bezpečnou dopravní infrastrukturu*

Název aktivity	Priorita	Termín	Odpovědnost za realizaci	Náklady	Zdroje
Rekonstrukce a úprava místních komunikací	1	2017 – 2021	Starosta	6 000 000	Rozpočet + dotace
Jedná se především o komunikace u čp. 45, na kopci, u čp. 33, ke hřišti, v úvozu, na hořením konci; dotace MMR, POV					
Výstavba nových chodníků	1	2017 +	Starosta	12 000 000	Rozpočet + dotace
Chodník od Marijány do středu obce, chodník od školy na dolní konec; dotace MMR, POV, SFDI, MAS, IROP					
Rekonstrukce a opravy stávajících chodníků	2	2018 +	Starosta	8 000 000	Rozpočet + dotace
Opravy stávajících chodníků a zajištění bezbariérového pohybu v obci; dotace MMR, POV, SFDI, MAS					
Oprava komunikace III. třídy v obci	1	2018	SÚS KHK, KHK		Prostředky investora
Zejména komunikace III/28437					
Řešení krátkodobého parkování u školy	2	2020	Starosta		Rozpočet
Krátkodobé parkování vozidel rodičů dětí a žáků místní školy					
Výstavba cyklostezek	2	2020+	Starosta	20 000 000	Rozpočet + dotace
Propojení obce se sousedními obcemi cyklostezkami; dotace SFDI, IROP, MAS					
Rekonstrukce mostů na toku Studénka	2	2018	Starosta	1 500 000	Rozpočet
v rámci protipovodňových opatření bude provedena rekonstrukce mostků na toku Studénka					
Opatření pro zvýšení bezpečnosti chodců na silnici II/501	1	2017	Starosta	100 000	Rozpočet
Instalace měřičů rychlosti s cílem snížit rychlost projíždějících vozidel a další negativní jevy s tím spojené					
Zajištění bezpečného přístupu na hřbitov	2	2017	Starosta	150 000	Rozpočet
Poskytnutí dotace farnosti na opravu chodníku, osvětlení a nasvětlení kostela					
Realizace bezbariérových úprav v obecních budovách	3	2020	Starosta, ředitelka ZŠ	500 000	Rozpočet + dotace
Bezbariérový přístup do budovy OÚ, školy; dotace MMR, MŠMT					



Program rozvoje obce Lužany na období let 2017 – 2021

*Opatření: Vytvořit podmínky pro rozvoj obce*

Název aktivity	Priorita	Termín	Odpovědnost za realizaci	Náklady	Zdroje
Pořízení nového územního plánu	1	2017 – 2020	Starosta	600 000	Rozpočet + dotace
Případné dotace MMR					
Převod budovy OÚ do vlastnictví obce	1	2017	Starosta	50 000	Rozpočet
Dokončení převodu budovy a pozemků do vlastnictví obce ( <sup>1</sup> / <sub>2</sub> je ve vlastnictví státu)					
Modernizace budovy obecního úřadu	2	2018	Starosta	250 000	Rozpočet + dotace
Výměna oken, změna způsobu vytápění; dotace POV, MMR, OPŽP					
Příprava pozemků pro individuální výstavbu	1	2017 – 2019	Starosta	6 000 000	Rozpočet + dotace
Lokalita za Mádlovými, nutné zpracovat studii; dotace MMR					
Provedení komplexních pozemkových úprav	2	2017 – 2020	Pozemkový úřad ČR		Státní rozpočet
Vyjasnění majetkové struktury, příprava a realizace plánu společných zařízení					

Strategický cíl: Kvalitní služby pro obyvatele obce

*Opatření: Podpořit širokou nabídku volnočasových aktivit a jejich kvalitní zázemí*

Název aktivity	Priorita	Termín	Odpovědnost za realizaci	Náklady	Zdroje
Podpora činnosti aktivních spolků	1	každoročně	Starosta	100 000	Rozpočet
Poskytování dotací na činnost aktivních spolků					
Modernizace stávajícího zázemí spolků	2	průběžně	Představitelé jednotlivých spolků	500 000	Rozpočet
Výměna oken, změna způsobu vytápění; dotace POV, MMR, OPŽP					
Výstavba a obnova dětských a sportovních hřišť	1	2017 – 2019	Starosta	6 000 000	Rozpočet + dotace
Ve všech částech obce; dotace MMR					
Zajištění dostatečného prostor pro pořádání kulturních a společenských akcí v obci	2		Starosta	5 000 000	Rozpočet
Nákup vhodného objektu, jeho úprava					
Modernizace kina	2		Starosta	150 000	Rozpočet
Výměna technologie promítání v kině (projektor, ozvučení, PC)					

*Opatření: Zajistit dostupné a kvalitní vzdělávání v obci*

Název aktivity	Priorita	Termín	Odpovědnost za realizaci	Náklady	Zdroje
Zřízení učebny pro dělenou výuku	1	2017	Starosta	400 000	Rozpočet

Program rozvoje obce Lužany na období let 2017 – 2021

Rekonstrukce stávající ředitelny na učebnu, rekonstrukce skladu na ředitelnu, vybavení					
Rekonstrukce stávajícího sociálního zázemí ve škole	3	2021	Starosta	500 000	Rozpočet
Rekonstrukce WC a umýváren, oprava kanalizace,					
Modernizace školní jídelny – výdejny	2	2018	Starosta	300 000	Rozpočet
Vybavení a úprava prostor stávající školní jídelny					
Vybudování školní jídelny s kuchyní	1	2019 – 2020	Starosta	3 000 000	Rozpočet + dotace
Vybudování školní jídelny s kuchyní v objektu bývalého hostince ve středu obce.					

*Opatření: Zajistit kvalitní a dostupné sociální a zdravotnické služby*

Název aktivity	Priorita	Termín	Odpovědnost za realizaci	Náklady	Zdroje
Podpora poskytování kvalitních sociálních služeb v obci	1	každoročně	Starosta	50 000	Rozpočet
Dotace organizacím poskytující sociální služby, spolupráce na plánování sociálních služeb v regionu					
Vybudování sociálních bytů	2	2020	Starosta	10 000 000	Rozpočet + dotace
Vybudování sociálních bytů; dotace IROP					
Obnovení ordinace praktického lékaře v obci	1	2018	Starosta		Rozpočet
Zajištění dojíždky praktického lékaře do obce, zajištění prostor					

*Opatření: Podpořit poskytování základních služeb v obci*

Název aktivity	Priorita	Termín	Odpovědnost za realizaci	Náklady	Zdroje
Podpora zachování prodejen potravin v obci	1	průběžně	Starosta		
Zachování stávajících prodejen potravin na hořením konci a uprostřed obce, zachování otevírací doby					
Zachování, případně zkvalitnění dopravní obslužnosti obce	2	průběžně	Starosta		
Zachování minimálně stávajícího rozsahu spojů					
Podpora zachování provozu pošty v obci	2	průběžně	Starosta		
Podpora zachování provozu pošty a rozsahu poskytovaných služeb					
Zapojení obyvatel do veřejného života	1	průběžně	Starosta		
Podpořit zapojení občanů do veřejného života, zlepšit informovanost obyvatel					
Provedení úprav v autokempu	1	průběžně	Starosta	2 000 000	Prostředky obce z hospodářské činnosti
Úpravy sociálního zařízení, chat, Koliby					

Strategický cíl: Zdravé a bezpečné životní prostředí

*Opatření: Zajistit bezpečnost obyvatel*

Název aktivity	Priorita	Termín	Odpovědnost za realizaci	Náklady	Zdroje
----------------	----------	--------	--------------------------	---------	--------

Program rozvoje obce Lužany na období let 2017 – 2021

Realizace protipovodňových opatření na toku Studénka	1	průběžně	Lesy České republiky		Státní rozpočet + dotace
Zkapacitnění toku Studénka na Q10 a Q20					
Úpravy budovy hasičské zbrojnice	2	2017 – 2019	Starosta	400 000	Rozpočet
Úpravy stávající zbrojnice za účelem možnosti parkování nového hasičského automobilu (výměna a rozšíření vrat, úpravy podlah)					
Nákup nového požárního automobilu	2	2019	Starosta	5 500 000	Rozpočet + dotace
Nákup automobilu, který bude splňovat jednak požadavky HZS, ale především požadavky obce; dotace MVČR, Královéhradecký kraj					
Rozšíření varovného systému	1	2017 – 2018	Starosta		Rozpočet
Výstavba nových požárních sirén v okrajových částech obce; napojení systému na dálkové ovládání; koordinace akce s výstavbou veřejného osvětlení a rozhlasu					
Realizace protipovodňových opatření ve střední části obce	1	průběžně	Starosta		Rozpočet
Vhodné hospodaření na přilehlých zemědělských pozemcích, případně zřízení valu a odvod vody					

*Opatření: Podpořit kvalitní životního prostředí*

Název aktivity	Priorita	Termín	Odpovědnost za realizaci	Náklady	Zdroje
Revitalizace obecního rybníka	1	2018	Starosta	1 500 000	Rozpočet + dotace
Dotace OPŽP, MZe					
Zlepšení podmínek pro třídění odpadů	1	průběžně	Starosta	200 000	Rozpočet
Úprava stanoviště pro kontejnery, doplnění kontejnerů na separovaný odpad					
Podpora regenerace nevyužívaných objektů v obci	2	průběžně	Vlastníci nevyužitých objektů, starosta		Soukromé prostředky
Nalezení vhodného využití a postupná rekonstrukce objektů					
Realizace prvků územního systému ekologické stability	2	průběžně	Starosta		Rozpočet + dotace
Obnovení a vybudování biokoridorů a biocenter dle schválených dokumentů (územní plán, ZÚR); dotace OPŽP, MŽp, MZe					
Obnova kulturních a historických památek	1	průběžně	Starosta		Rozpočet + dotace
Obnova a údržba stávajících památek; dotace MMR					
Údržba a obnova zeleně	1	průběžně	Starosta		Rozpočet + dotace
Údržba stávající zeleně, výměna dožilých jedinců, výsadba stromořadí podél cest					

### 3.3. Podpora realizace programu

Pro úspěšnou realizaci Programu rozvoje obce Lužany je důležitá efektivní spolupráce jednotlivých aktérů, a to konkrétně obce, spolků, občanů i subjektů mimo obec. Na základě tohoto programu bude

obec postupně realizovat všechny prakticky a finančně realizovatelné záměry, a to se zohledněním určených priorit k jednotlivým záměrům.

Před realizací budou jednotlivé projekty konkretizovány, ať už z hlediska projekčního, vyžaduje-li to daný záměr, tak z hlediska finančního a časového.

#### Zajištění řízení a naplňování Programu

Zajišťování naplňování programu bude mít na starosti zastupitelstvo obce v čele se starostou. Zastupitelstvo obce koordinuje všechny činnosti spojené s administrativní podstatou činností spojenou s naplňováním a aktualizací programu. Zodpovídá za dodržení harmonogramu vyhodnocování a monitoring. Zodpovídá za zpřístupnění dokumentů a vypořádání připomínek a podnětů, které se v průběhu platnosti programu vyskytnou. Zodpovídá za přípravu aktualizací, souhrnů, zpráv a dalších podkladů v návaznosti na využití programu. Podílí se na zajištění dodržování harmonogramu a přípravě podkladů pro vyhodnocování. Zajišťuje sběr podkladů pro monitoring programu.

#### Zpřístupnění dokumentu

Dokument bude zveřejněn na internetových stránkách obce Lužany a zároveň bude k nahlédnutí v listinné podobě v kanceláři Obecního úřadu Lužany.

#### Monitoring a hodnocení plnění programu

Plnění strategie bude kontrolováno průběžně, bude vyhodnoceno, do jaké míry byly naplánované záměry skutečně realizovány či z jakých důvodů případně realizovány být nemohly. Současně budou případně přehodnoceny jednotlivé záměry z hlediska možnosti a potřeby jejich realizace a bude také zkontrolováno nastavení priorit záměrů.

Přehodnocení mohou předcházet doplňující dotazníková šetření, které zaktualizují názor veřejnosti na jednotlivé aspekty života v obci a vyhodnotí dosavadní plnění strategie a budou sloužit jako zpětná vazba pro vyhodnocení, zda se řešené aspekty života v obci zlepšily či nikoli.